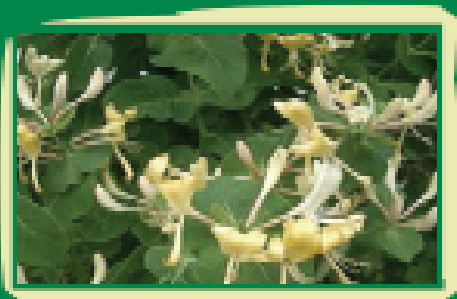




ΥΠΟΥΡΓΕΙΟ ΓΕΩΡΓΙΑΣ, ΦΥΣΙΚΩΝ  
ΠΟΡΩΝ ΚΑΙ ΠΕΡΙΒΑΛΛΟΝΤΟΣ  
ΤΜΗΜΑ ΓΕΩΡΓΙΑΣ

## Σύντομος οδηγός για τη δημιουργία ενός αιεφόρου, μεσογειακού κήπου



Έκδοση 17/2012  
Λευκωσία-ΚΥΠΡΟΣ

## ΠΕΡΙΕΧΟΜΕΝΑ

1.	Εισαγωγή .....	1
2.	Στοιχεία που χαρακτηρίζουν ένα μεσογειακό κήπο.....	2
3.	Η αειφορία ενός κήπου.....	7
3.1.	Άρδευση.....	7
3.2.	Λίπανση .....	8
3.2.1.	Κομποστοποίηση στον κήπο μας...	8
3.2.2.	Παράγοντες που επηρεάζουν την κομποστοποίηση.....	10
3.3.	Φυτοπροστασία.....	10
4.	Κατάλογοι με τα βασικά φυτικά είδη ενός μεσογειακού κήπου.....	12
4.1.	Δένδρα.....	12
4.2.	Θάμνοι.....	13
4.3.	Μεμονωμένη φύτευση.....	15
4.4.	Αρωματικά φυτά.....	15
4.5.	Αναρριχώμενα.....	16
4.6.	Ποθιετή και εποχικά ποώδη φυτά....	17
4.7.	Ενδημικά φυτά.....	18
5.	Απαιτήσεις και συνθήκες ανάπτυξης καλλιημιστικών φυτών.....	19



### **ΧΡΥΣΤΑΛΛΑ ΚΩΣΤΑ**

*Λειτουργός Γεωργίας Α'  
Κλάδου Οπωροκηπευτικών*

#### **Συνεργασίες:**

*Κλάδος Χρήσης Γης και Ύδατος  
Κλάδος Προστασίας Φυτών και  
Μεθισσοκομίας*

### **Επιμέλεια Έκδοσης**

*Κλάδος Γεωργικών Εφαρμογών -  
Δημοσιότητα  
Τμήμα Γεωργίας*

### **Φωτογραφικό υλικό**

*Ινστιτούτο Γεωργικών Ερευνών*

### **Γλωσσική και**

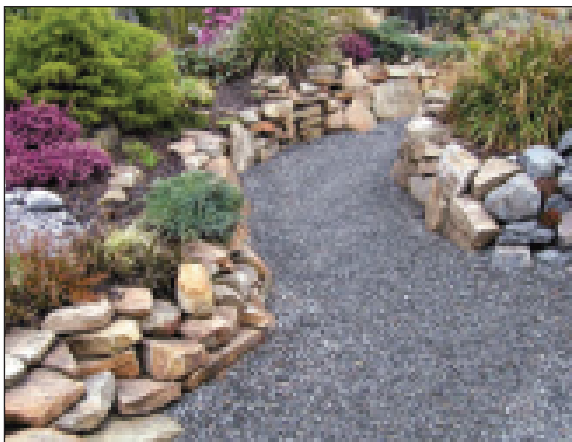
### **Καλλιτεχνική Επιμέλεια**

*Γραφείο Τύπου και Πληροφοριών*

## 1. Εισαγωγή

Στην Κύπρο, μια κατ' εξοχήν μεσογειακή Χώρα, υπάρχει μια πληθώρα φυτικών ειδών, που μόνο εδώ βρίσκουν το ιδανικό περιβάλλον τους, κυρίως, λόγω της μεγάλης ηλιοφάνειας του μεσογειακού κλίματος.

Εκτός από πλούσια, η βλάστηση του μεσογειακού τοπίου χαρακτηρίζεται, παράλληλα, και ως ανθεκτική, λόγω της ικανότητας προσαρμογής της στις δυσμενείς συνθήκες που επικρατούν στις πλείστες μεσογειακές Χώρες, όπως η ξηρασία, η ζέστη, ο δυνατός αέρας, η άλημη στις παράκτιες περιοχές, αληιά και τα, συνήθως, φτωχά, βραχώδη και αλκαλικά



εδάφη. Επίσης, τα περισσότερα είδη των φυτών αυτών δεν παρουσιάζουν ιδιαίτερα προβλήματα από προσβολές από φυτοπαθογόνους οργανισμούς.

Με άληια λόγω, εύκολα θα μπορούσε κάποιος να συμπεράνει ότι ο μεσογειακός κήπος θα μπορούσε να χαρακτηριστεί και ως αειφόρος, γεγονός ιδιαίτερα σημαντικό στις μέρες μας, λόγω της αύξησης της θερμοκρασίας (φαινόμενο του θερμοκηπίου), της εξάντλησης των φυσικών πόρων και της ρύπανσης του περιβάλλοντος.

Πιο συγκεκριμένα, με τη δημιουργία ενός αειφόρου, μεσογειακού κήπου είναι δυνατόν να πετύχουμε τους ακόλουθους στόχους:

- Εξοικονόμηση νερού και άληων εισροών (π.χ. λιπάσματα, φυτοφάρμακα)
- Εξοικονόμηση χρημάτων
- Λιγότερος χρόνος απασχόλησης
- Προστασία του περιβάλλοντος
- Εναρμόνιση με το περιβάλλον

Το Φυλλιάδιο αυτό ετοιμάστηκε από το Τμήμα Γεωργίας με σκοπό να δώσει όλες τις αναγκαίες πληροφορίες και τις πρακτικές οδηγίες για την εύκολη και αποτελεσματική δημιουργία κήπων ψηλής διακοσμητικής αξίας και χαμηλής συντήρησης.

## 2. Στοιχεία που χαρακτηρίζουν ένα μεσογειακό κήπο

Τα διάφορα στοιχεία που χαρακτηρίζουν τους μεσογειακούς κήπους προέκυψαν στο παρελθόν από αναγκαιότητα. Η ανάγκη για εξασφάλιση τροφής και χώρων φυσικής σκίασης, που να ικανοποιούν τη διακοσμητική αισθητική, σε συνάρτηση με το ξηροθερμικό κλίμα και το περιορισμένο νερό άρδευσης, οδήγησαν στην καλλιέργεια συγκεκριμένων ειδών που ανταποκρίνονταν στις επικρατούσες συνθήκες.

A. Ένα από τα χαρακτηριστικά στοιχεία των μεσογειακών κήπων είναι η εσωτερική αυλή. Στο παρελθόν, η αυλή λειτουργούσε ως ημιυπαίθριος χώρος συγκέντρωσης της οικογένειας. Η ανάγκη για σκιά είναι, επίσης, βασική στα μεσογειακά κλίματα. Η αυλή χρειάζεται απαραίτητα ένα μεγάλο δέντρο (π.χ. μια χαρουπιά ή μια ελιά) για σκιά ή μια πέργολα στην οποία αναρριχείται μία όμορφη βουκεμβίλια.

B. Η σύνθεση του φυτεμένου χώρου σε ένα μεσογειακό κήπο είναι, επίσης, πολύ χαρακτηριστική επειδή απαρτίζεται από φυτά, κατά βάση με χαμηλές υδατικές ανάγκες και, ταυτόχρονα με μικρές απαιτήσεις σε συντήρηση.

Κατηγορίες φυτών για χρήση στον κήπο:

- **Δένδρα:** Τα είδη που δεσπόζουν είναι τα κωνοφόρα, με τον πεύκο (*Pinus pinea*) να κατέχει εξέχουσα θέση λόγω της ιδιαίτερης διακοσμητικής του αξίας. Τα κωνοφόρα μπορούν να φυτευτούν είτε μεμονωμένα, αν ο κήπος είναι μικρός, ή κατά συστάδες, αν η έκταση του κήπου το επιτρέπει. Σε ένα μεσογειακό κήπο, απαραίτητη είναι και η παρουσία ενός ή περισσότερων κυπαρισσιών (*Cupressus sempervirens*), τα οποία θα μπορούσαν να χρησιμοποιηθούν και ως ανεμοθραύστες, φυτεμένα στα όρια του κήπου. Πολύ χαρακτηριστικό κωνοφόρο δέντρο είναι και η καλλιτρίδα (*Tetraclinis articulata*), η οποία χρησιμοποιείται, συνήθως, ως φρακτικό διότι αντέχει το αυστηρό κλίμα και μπορεί να δώσει ποικιλία σχημάτων.

Στη σύνθεση του μεσογειακού κήπου δεν θα μπορούσε να λείπει μια ελιά (*Olea europaea*) ή μια χαρουπιά (*Ceratonia siliqua*) ή μια αρτιμαθιά (*Schinus molle*), σε μεμονωμένες, κυρίως, φυτεύσεις, λόγω του μεγάλου όγκου της κόμης που αναπτύσσουν τα δέντρα αυτά.

Για πιο "εξωτικά" αποτελέσματα, θα μπορούσαν να χρησιμοποιηθούν ορισμένα είδη φοίνικα και πιο συγκεκριμένα τα ακόλουθα είδη: *Chamaerops humilis* (χαμαίρωψ), *Phoenix dactylifera* (χουρμαδιά), *Phoenix canariensis* (κανάριος φοίνικας).

Φυσικά, τα ανθοφόρα δένδρα δεν πρέπει να ρείπουν από ένα μεσογειακό κήπο, λόγω της όμορφης ανοιξιότικης εικόνας τους. Το δέντρο του Ιούδα ή αηλιώς κουτσουπιά (*Cercis siliquastrum*), η καλλιπωπιστική ροδιά (*Punica granatum* var. *Pleniflora*), η γιακαράντα (*Jakaranda mimosifolia*) κ.ά. μπορούν να προσφέρουν μια ατελείωτη χρωματιστή ποικιλία σε όλη τη διάρκεια της Άνοιξης.

Τέλος, αναπόσπαστο κομμάτι ενός μεσογειακού κήπου είναι η ύπαρξη καρποφόρων δέντρων, όπως τα διάφορα οπωροφόρα δέντρα και τα εσπεριδοειδή.

- **Θάμνοι:** Είναι ποικύαριθμοι και χρησιμεύουν τόσο ως ανεμοθραύστες, όσο και ως διακοσμητικά στοιχεία. Καλλιεργούνται όχι μόνο για το φύλλωμά τους, που συχνά είναι μόνιμο, αλλά και για την ανθοφορία τους, η οποία δίνει στον κήπο ένα ευχάριστο άρωμα. Από τα ποικύαριθμα είδη θάμνων, που μπορούν να επιλεγούν, τα κυριότερα είναι: η αγγεληκή (*Pittosporum tobira*), το βιβούρνο (*Viburnum tinus*), το αημυρίκι (*Tamarix parviflora*), η βερονίκη (*Hebe traversii*), η βουτλήια (*Buddleia davidii*), η μικροδάφνη (*Nerium oleander*), η μυρτιά (*Myrtus communis*), ο δαφνοκέρασος (*Prunus laurocerasus*), το ευώνυμο (*Euonymus japonicus*), ο ιβίσκος (*Hibiscus Rosa sinensis*), η σχινιά (*Pistacia lentiscus*), η κουμαριά (*Arbutus unedo*), το κυδωνιάστρο (*Cotoneaster horizontalis*), η λαντάνα (*Lantana camara*), το πυξάρι (*Buxus sempervirens*), ο πυράκανθος (*Pyracantha coccinea*), ο ταξός (*Taxus baccata*), το πολύγαθα (*Polygala myrtifolia*), και το σοιάνουμ (*Solanum rantonnetii*). Από τους κωνοφόρους θάμνους πολύ καλή επιλογή είναι η θούγια (*Thuja occidentalis*) και η οριζοντιόκλαδη άρκευθος (*Juniperus horizontalis*), η οποία παρέχει, ταυτόχρονα, και εδαφοκάθυψη στον κήπο.

- **Φυτά με γκριζωπό φύλλωμα/αρωματικά**

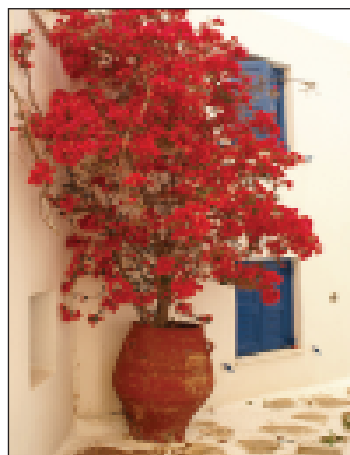
**Φυτά:** Τα φυτά με γκριζωπό φύλλωμα, όπως ποικύα αριθμωμένα αρωματικά φυτά (π.χ. δίκταμο (*Origanum dictamnus*), λεβάντα (*Lavandula officinalis*), μυροφόρα (*Lavandula stoechas*), λεβαντίνη (*Santolina chamaecyparissus*), σπατζιά (*Salvia officinalis*), είναι πολύ διακοσμητικά και παρουσιάζουν ένα μεγάλο προτέρημα: αντέχουν στις ξηροθερμικές συνθήκες λόγω της ύπαρξης κνουδιού που υπάρχει στην επιφάνεια του φυλλώματός τους, που τα προστα-



τεύει από την υπερβολική διαπνοή (απώλεια νερού από τα φύλλα), την οποία προκαλεί ο καυτός ήλιος. Είναι, λοιπόν, άριστα προσαρμοσμένα για κήπους προσήλιους, ξηρικούς και φτιαγμένους σε μέρη με χαμηλό ύψος βροχόπτωσης.

Πέραν των αρωματικών φυτών, άλλα φυτά με γκριζωπό φύλλωμα και προσαρμοστική ικανότητα σε ξηροφυτικό περιβάλλον είναι το σενέκιο ή αηλιώς σινεράρια (*Senecio sineraia*), ο εθαίαννος ή αηλιώς τζιτζιφιά (*Elaegnus pungens*), το ελίχρυσσο ή αηλιώς αμάραντο (*Helichrysum italicum*), ο στάχυς (*Stachys byzantina*) κ.ά.

- **Αναρριχώμενα:** Τα διάφορα είδη γιασεμιού (*Jasminum* spp.) και η βουκεμβίλια (*Bougainvillea glabra*) προτιμούν ηλιόησους και προφυλαγμένες τοποθεσίες. Οι κληματίδες (*Clematis* spp.) και οι τριανταφυλλιές (*Rosa* spp.) δίνουν μια πλούσια ανθοφορία κατά τη διάρκεια του Καλοκαιριού. Οι ποικιλόχρωμοι κισσοί είναι ιδανικοί για τοίχους. Τέλος, η γλυτσίνια ή αηλιώς γουϊστέρια (*Wisteria sinensis*) σχηματίζει, την Άνοιξη, θαυμάσιους μοβ ανθικούς καταρράκτες, ενώ το αγιόκλημα (*Lonicera carpifolium*) προσφέρει ένα πολύ όμορφο άρωμα στον κήπο.



- **Εδαφοκαθυπτικά φυτά:** Ονομάζουμε τα φυτά τα οποία έχουν την ικανότητα να καθύπτουν το έδαφος και να το κρατούν δροσερό σε περιόδους με πολύ υψηλές θερμοκρασίες. Κύρια εδαφοκαθυπτικά φυτά είναι τα διάφορα πολυετή ποώδη και εποχιακά φυτά.
  - **Πολυετή ποώδη φυτά:** Είναι τα φυτά τα οποία ζουν περισσότερο από δύο χρόνια και κύριο χαρακτηριστικό τους είναι ότι οι βλαστοί και τα στελέχη τους είναι μαλακά και σαρκώδη. Αποτελούν το βασικό φυτικό υλικό ενός κήπου που εξασφαλίζει τη συνεχή, επιβλητική και άφθονη ανθοφορία του, ενώ ανάμεσά τους μπορούν να φυτευτούν ετήσια φυτά και να δημιουργηθεί ένα εντυπωσιακό σύνολο. Κύριο χαρακτηριστικό τους είναι ο εύκολος εγκλιματισμός σε μια περιοχή, λόγω της ανάπτυξης ενός πλούσιου ριζικού συστήματος, με αποτέλεσμα να μην απαιτούν ιδιαίτερες καλλιεργητικές φροντίδες. Κύρια πολυετή ποώδη φυτά ενός μεσογειακού κήπου είναι το γεράνιο ή αηλιώς πελαργόνιο (*Geranium* sp.), η σάββια (*Salvia nemorosa*), το σέδο (*Sedum spectabile*), η άκανθος (*Acanthus*

sp.), το κενταύριο (*Centaurea cineraria*), το δεληφίνιο (*Delphinium* sp.), η γκαζάβια (*Gazania rigens*), η διμορφοθήκη (*Dimorphotheca aurantiaca*) κ.ά.

- **Εποχικά φυτά:** Αναπτύσσουν όλη τη βλαστική τους δραστηριότητα σε χρονικό διάστημα λιγότερο από ένα χρόνο. Βλαστώνουν, αναπτύσσονται, ανθίζουν, σποροποιούν άφθονα για να διαγωνίσουν το είδος τους και, κατόπιν, ξηραίνονται, συμπληρώνοντας έτσι, το βιολογικό τους κύκλο. Το μειονέκτημα των περισσότερων ειδών είναι ότι απαιτούν αρκετές ποσότητες νερού για τη διατήρηση της καλής εικόνας τους. Κύρια είδη εποχικών φυτών είναι η πετούνια (*Petunia hybrida*), το αντίρρινο ή σκυλιάκι (*Antirrhinum majus*), ο πανσές ή βιόλη (*Viola tricolor*), ο κατιφές ή καθεντούλη (*Calendula officinalis*) κ.ά.

- **Ενδημικά φυτά:** Η χρήση των ενδημικών φυτών της Κύπρου, δηλαδή, των φυτών που η γεωγραφική εξάπλωσή τους δεν ξεπερνά τα γεωγραφικά όρια του Νησιού, έχει αρχίσει να κερδίζει, τα τελευταία χρόνια, οθόενα και περισσότερο έδαφος στην τοπιοτέχνηση των κυπριακών κήπων και ο κυριότερος λόγος είναι οι περιορισμένες απαιτήσεις των φυτών αυτών σε καλλιεργητικές φροντίδες (αρδεύσεις, λιπάνσεις, φυτοπροστασία), λόγω της μεγάλης ικανότητας προσαρμογής τους στο περιβάλλον. Στο Ινστιτούτο Γεωργικών Ερευνών, τα τελευταία χρόνια, έχει δοθεί μεγάλη σημασία στην αξιοποίηση ειδών της κυπριακής χλωρίδας. Στα πλαίσια της προσπάθειας αυτής, πραγματοποιήθηκε το Ερευνητικό Πρόγραμμα «ΕΝΔΗΜΑΝΘΗ», κατά το οποίο μελετήθηκαν τα είδη *Arabis purpurea*, *Centaurea akamantis*, *Euphorbia veneris*, *Origanum cordifolium*, *Phlomis cypria*, *Bosea cypria*, *Ptilostemon chamaepeuce* var. *Cyprius*. Η Κενταύρεια, η οποία στη φύση είναι ένας κρεμοκλαδής θάμνος στους βράχους του Ακάμα, μέσα από το Πρόγραμμα, έχει μεταμορφωθεί σε φυτό γλάστρας με πλούσια άνθηση, το οποίο μπορεί να χρησιμοποιηθεί σε κήπους. Η Ευφορβία της Αφροδίτης και το *Origanum cortifolium* μπορούν να χρησιμοποιηθούν σε κρεμαστές γλάστρες, ενώ το *Ptilostemon chamaepeuce* var. *cyprius* και η *Bosea cypria* μπορούν να χρησιμοποιηθούν και ως φρακτικά.
- **Μεμονωμένη φύτευση:** Ιδανικά φυτά στους μεσογειακούς κήπους, με μειωμένες ανάγκες σε νερό και κατάλληλα για μεμονωμένη φύτευση, η οποία θα μπορούσε να αποτελέσει και ως φύτευση ενδιαφέροντος, αποτελούν τα ακόλουθα είδη: γιούκα (*Yucca gloriosa*), κορδελλήνη (*Cordyline australis*), φόρμιο (*Phormium tenax*), γυνέριο (*Gynerium argentea*), αγαύη (*Agave americana*) και αλόη (*Aloe vera*).

Γ. Ο βραχόκηπος σε ένα μεσογειακό κήπο, πέραν του ότι ταιριάζει απόλυτα με το περιβάλλον, μπορεί να αποτελέσει ένα όμορφο σημείο ενδιαφέροντος στο χώρο. Απαραίτητη προϋπόθεση δημιουργίας ενός βραχόκηπου είναι το κεκλιμένο έδαφος, το οποίο αν δεν υπάρχει φυσικά, θα πρέπει να γίνει τεχνητά (π.χ. με την τοποθέτηση ξύλινων πασσάλων που ενώνονται μεταξύ τους με σύρμα).



Για πιο όμορφα αποτελέσματα, καλύτερα είναι να χρησιμοποιούνται ντόπιες πέτρες και η διάταξή τους να γίνεται με τέτοιο τρόπο έτσι ώστε, στη βάση να τοποθετούνται οι μεγαλύτερες, για καλύτερη στήριξη.

Τα είδη που επιλέγονται για φύτευση σε ένα βραχόκηπο είναι είδη με καλό ριζικό σύστημα και μικρό σχετικό ανάστημα, ανάλογα, βέβαια, και με το μέγεθος του βραχόκηπου. Μερικά από τα είδη που θα μπορούσαν να επιλεγούν είναι τα νάνα κωνοφόρα, η οριζοντιόκλαδη άρκευθος, το φόρμιο, το κυδωνίαστρο, τα ρίκια, τα διάφορα αρωματικά φυτά, το ευώνυμο, τα διάφορα είδη κάκτων και παχύφυτων κ.ά.

Στους βραχόκηπους, θα μπορούσαν να φυτευτούν και διάφορα εποχιακά άνθη ή/και βοήβοι, με την προϋπόθεση βέβαια ότι δεν θα δημιουργείται οποιοδήποτε πρόβλημα στο θέμα της άρδευσης με τα υπόλοιπα φυτά του βραχόκηπου καθώς απαιτούν, συνήθως, πολύ περισσότερες ποσότητες νερού. Για το λόγο αυτό συνιστάται η ομαδοποίησή τους και ο διαχωρισμός τους (ομοειδής φωλιές) από τα υπόλοιπα φυτά με λιγότερες αρδευτικές ανάγκες.

Δ. Ένα ακόμη χαρακτηριστικό των μεσογειακών κήπων είναι τα λιθόστρωτα ή βοτσαλωτά δάπεδα, αηλιά και τα μωσαϊκά με χρωματιστή ψηφίδα. Ιδιαίτερο ενδιαφέρον παρουσιάζουν τα μικρά δρομάκια στρωμένα με χρωματιστό χαλίκι ή με στρώσεις συμπίεσμένου χώματος και χαλικιού, έτσι ώστε να διασφαλίζεται η καλή αποστράγγισή τους.

Τέλος, τα κλασσικά μεσογειακά χρώματα είναι το μπλε, το κίτρινο, το πορτοκαλί, το βαθύ ροζ και το κόκκινο, ενώ οι μεγάλες πηλινες γλάστρες και τα πιθάρια αποτελούν όμορφα και αναγκαία στοιχεία για τη διαμόρφωση μιας ολοκληρωμένης εικόνας ενός μεσογειακού κήπου.



### 3. Η αειφορία ενός κήπου

Η σωστή επιλογή φυτών, προσαρμοσμένων στις εδαφοκλιματικές συνθήκες του τόπου μας, όπως τα μεσογειακά φυτά, αναμφίβολα, αποτελεί καθοριστικό στοιχείο ως προς την επίτευξη της αειφορίας ενός κήπου.

Σημαντικό, βέβαια, ρόλο διαδραματίζει και η εφαρμογή των διαφόρων καλλιεργητικών φροντίδων στον κήπο, οι οποίες όταν δεν γίνονται ορθολογικά, δυνατόν να οδηγήσουν σε μεγάλη σπατάλη των φυσικών πόρων. Πιο συγκεκριμένα:

#### 3.1. Άρδευση

Η ποσότητα και η συχνότητα των αρδεύσεων ενός κήπου δεν υπόκεινται σε κανόνες καθώς εξαρτώνται από πολλούς παράγοντες, όπως τις εδαφοκλιματικές συνθήκες, το είδος των φυτών και τις αρδευτικές τους ανάγκες, τις διάφορες καλλιεργητικές εργασίες που εφαρμόζονται κ.ά.

Πρακτικοί τρόποι εξοικονόμησης νερού είναι:

- Αντικαθιστούμε το πότισμα με λιάστικο με αυτόματο πότισμα: Με τον τρόπο αυτό, εξασφαλίζουμε σημαντική εξοικονόμηση νερού, βοηθάμε στην καλύτερη ανάπτυξη των φυτών διότι παρέχουμε τις σωστές ποσότητες νερού στο σωστό χρόνο, ενώ, παράλληλα, δεν απαιτείται ανθρώπινη εργασία.
- Επιδιώκουμε τα αραιότερα και βαθύτερα ποτίσματα (αντί τα συχνά και ελαφριά), έτσι ώστε να βοηθάμε στη δημιουργία βαθύτερου ριζικού συστήματος.
- Οι αρδεύσεις θα πρέπει να γίνονται κατά τις απογευματινές προς βραδινές ώρες, ιδιαίτερα κατά την καλοκαιρινή περίοδο, με σκοπό την όσο το δυνατόν λιγότερη εξάτμιση ποσοτήτων νερού.
- Καλύπτουμε το έδαφος με διάφορα υλικά (π.χ. με διάφορα πριονίδια και ροκανίδια ξύλου, κομματιασμένα φύλλα, φυλλόχωμα κ.ά.), έτσι ώστε να συντηρείται η εδαφική υγρασία, ενώ, παράλληλα, επιτυγχάνονται και τα ακόλουθα: αισθητή μείωση αγριόχορτων, προστασία ριζικού συστήματος από χαμηλές και υψηλές θερμοκρασίες και βελτίωση της υφής του εδάφους.
- Εφαρμόζουμε σκάλισμα του εδάφους διότι με τον τρόπο αυτό καταστρέφεται η συνοχή των κόκκων της επιφάνειάς του (επιφανειακή κρούστα), εξοικονομώντας σημαντική υγρασία.

## 3.2. Λίπανση

Η εφαρμογή της λίπανσης και, ειδικότερα, της αζωτούχας, είναι πολύ σημαντική, ιδιαίτερα κατά την έναρξη της άνοιξης, λόγω της έντονης βλαστικής ανάπτυξης που παρατηρείται την περίοδο αυτή.

Με σκοπό την ικανοποίηση των απαιτήσεων των φυτών σε διάφορα θρεπτικά στοιχεία, θα μπορούσαν να χρησιμοποιηθούν, σε αντικατάσταση των χημικών λιπασμάτων, διάφορες φυτικές κομπόστες ή οργανικά λιπάσματα, τα οποία μπορούμε να εξασφαλίσουμε είτε από την αγορά ή να τα φτιάξουμε μόνοι μας στο σπίτι.

### 3.2.1. Κομποστοποίηση στον κήπο μας

Κομποστοποίηση είναι η ελεγχόμενη αεροβική αποσύνθεση της οργανικής ύλης, δηλαδή, η αποσύνθεση προϊόντων φυτικής ή ζωικής προέλευσης. Αξίζει να σημειωθεί ότι, η χωνεμένη κοπριά είναι είδος κομπόστας. Η κομπόστα χρησιμοποιείται στην κηπευτική και στη γεωργία, κυρίως, ως βελτιωτικό εδάφους. Ανάλογα με το ποσοστό και το είδος προς κομποστοποίηση υλικών, η κομπόστα περιέχει ποικίλα θρεπτικά στοιχεία για τα φυτά, με αποτέλεσμα να μειώνεται στο ελάχιστο η χρήση χημικών λιπασμάτων.

Η κομποστοποίηση διαρκεί 4-6 μήνες και αποτελείται από διάφορα στάδια. Στα πρώτα στάδια, ο αερισμός είναι απαραίτητος εφόσον εμπλέκονται αερόβιοι μικροοργανισμοί όπου διασπούν τις πλέον εύπεπτες ουσίες (πρωτεΐνες – λίπη - υδατάνθρακες). Κατόπιν, αναλαμβάνουν τη διάσπαση της κομπόστας άηθοι μικροοργανισμοί και βακτήρια με τελευταίους τους ορατούς και μεγαλύτερους οργανισμούς, όπως τους γαιοσκώληκες.



Ο χώρος κομποστοποίησης δεν πρέπει να είναι στο κέντρο του κήπου, ώστε να μην μας εμποδίζει στις διάφορες καθημερινές εργασίες. Πρέπει να βρίσκεται σε σκιερό χώρο και αν είναι δυνατόν κοντά σε παροχή νερού.

Οι χώροι που μπορεί να γίνει η κομποστοποίηση είναι διάφοροι. Μπορούμε σε μια γωνιά να αυτοσχεδιάσουμε, τοποθετώντας τέσσερις ξύλινες παλέτες και στο δημιουργούμενο χώρο να ρίχνουμε τα υλικά που προορίζονται για κομποστοποίηση ή ακόμη να διαμορφώσουμε το χώρο μας με εκσκαφή ενός λάκκου στον κήπο μας. Αν δεν διαθέτουμε χώρο, μπορούμε να προμηθευτούμε από το εμπόριο ειδικούς κάδους κομποστοποίησης σε διάφορες τιμές, υλικά και μεγέθη.

Στον Πίνακα παρουσιάζονται οι πρώτες ύλες που μπορούν να χρησιμοποιηθούν για την οικιακή κομποστοποίηση.

Οργανικές ουσίες	Παρατηρήσεις
Χλωρά χόρτα και γρασίδι	Να μπαίνουν σε μικρή ποσότητα ή να ξηραίνονται προηγουμένως
Κλαδιά και φλούδες διαφόρων δέντρων και θάμνων	Πάντα να τεμαχίζονται και να μπαίνουν σε μείγμα με άλλα υλικά για κομπόστα
Υπολείμματα και φλούδες από λαχανικά, φρούτα, καφέ, τσάι	Τα βασικά υλικά που σχηματίζουν την κομπόστα περιέχουν πολλές βιταμίνες και ιχνοστοιχεία
Μάλλινα αντικείμενα, χαρτί, στάχτη	Ειδικά η στάχτη περιέχει σε μεγάλες ποσότητες το θρεπτικό στοιχείο Κάλιο (K+)
Κρεατικά, ψάρια, γαλακτοκομικά, λάδια	Δεν μπαίνουν στην κομπόστα
Κοπριές από ζώα ή πτηνά	Περιέχουν πολύ Άζωτο (N), αλλά πρέπει να χρησιμοποιούνται σε μικρές ποσότητες ή αραιωμένα



Η ετοιμασία της σωρού γίνεται ρίχνοντας στο χώρο κομποστοποίησης ή στον ειδικό κάδο τα διάφορα υλικά. Κατά προτίμηση, η σωρός των υλικών αποτελείται εναλλάξ από τις ακόλουθες στρώσεις: έδαφος, ξερά υλικά και φρέσκα υλικά. Προτού σκεπάσουμε τη σωρό μας πρέπει να την καταβρέξουμε με νερό.

### 3.2.2. Παράγοντες που επηρεάζουν την κομποστοποίηση

- Σχέση Άνθρακα προς Άζωτο (C/N). Η άριστη σχέση C/N για την κομπόστα επιβάλλεται να είναι 13-16/1. Υπερβολικές ποσότητες υλικών που περιέχουν άνθρακα καθυστερούν την αποσύνθεση, ενώ αυτές που περιέχουν πολύ άζωτο (υλικά ζωικής προέλευσης) μπορεί να προκαλέσουν οσμές.
- Οσμές προκαλούνται και από τον κακό αερισμό της κομπόστας. Σε τακτά χρονικά διαστήματα με ένα ξύλο ή μια τσουγκράνα αναμοχλεύουμε τη σωρό για αερισμό της κομπόστας. Το οξυγόνο είναι απαραίτητο για τους μικροοργανισμούς που διασπούν τα οργανικά υλικά. Για τη σωστή αερόβια ζύμωση, ο αέρας πρέπει να φτάνει σε όλα τα σημεία της κομπόστας. Καλό είναι η κομπόστα να προστατεύεται από ακραίες καιρικές συνθήκες, όπως αυξημένη ηλιοφάνεια, βροχές και υπερβολική υγρασία. Αυτό μπορεί να γίνει με κάποιο πηλαστικό, λαμαρίνες ή ένα στρώμα από άχυρα. Η σωρός πρέπει να είναι συνεχώς υγρή (σχετική υγρασία 50-60%), αλλιώς όχι τόσο, ώστε το νερό να μαζεύεται στη βάση του ή να τρέχει από παντού.
- Η θερμοκρασία κατά τη διάρκεια της κομποστοποίησης πρέπει να είναι 50-70 °C. Το πολύ χρώμα στη σωρό, όπως και η υπερβολική υγρασία μειώνουν τη θερμοκρασία. Μια γκριζωπή μούχλα υποδηλώνει ότι η θερμοκρασία είναι πολύ υψηλή.
- Η ολική κλήρωση της κομποστοποίησης περνά από τρία διαδοχικά στάδια. Στο πρώτο, η αρχική μυρωδιά εξαφανίζεται και δίνει τη θέση της σε μια μυρωδιά ξύλου. Στη δεύτερη φάση, το χρώμα γίνεται παντού σκούρο καφέ. Στην τρίτη και τελευταία φάση, η αρχική υφή του εξαφανίζεται και η σωρός μοιάζει με πλούσιο χρώμα.
- Η διαδικασία της κομποστοποίησης δεν αποτελεί κίνδυνο για τη δημόσια υγεία. Στη σωρό αναπτύσσονται υψηλές θερμοκρασίες με αποτέλεσμα όλοι οι παθογόνοι οργανισμοί να καταστρέφονται.

### 3.3. Φυτοπροστασία

Καλύτερος τρόπος για να μην προσβάλλονται τα φυτά του κήπου από διάφορους εχθρούς και ασθένειες είναι να διατηρούνται υγιή, εφαρμόζοντας σωστά, όλες τις απαιτούμενες καλλιεργητικές φροντίδες. Αυτό σημαίνει ότι, πρέπει να βρίσκονται στη σωστή θέση, να αρδεύονται και να λιπαίνονται με τις κατάλληλες ποσότητες νερού και λιπάσματος και να γίνεται το κατάλληλο κλάδεμα.

Η χρήση φυτοφαρμάκων πρέπει να γίνεται ως έσχατη λύση και όχι ως ρουτίνα. Είναι καλύτερο τόσο για το περιβάλλον, όσο και για εμάς τους ίδιους, να εφαρμόζονται εναλλακτικοί τρόποι πρόληψης και καταπολέμησης, όπως η χρήση κολλητικών παγίδων ή διαφόρων ουσιών που προσελκύουν τα έντομα σε παγίδες. Επιπρόσθετα, μπορούν να χρησιμοποιούνται βιολογικές μέθοδοι αντιμετώπισης, όπως η χρήση ωφέλιμων εντόμων ή βιολογικών σκευ-



ασμάτων. Εάν πάει στον κήπο υπάρχουν σαλιγκάρια, τα οποία τρώνε τα φύλλα των φυτών, τότε αυτό που μπορούμε να κάνουμε είναι να τοποθετήσουμε διάσπαρτα στον κήπο, μισογεμάτα τενεκεδάκια με μπύρα και την επόμενη μέρα θα δούμε τα τενεκεδάκια γεμάτα με σαλιγκάρια. Αλλιώς, εάν έχουμε στάχτη από το τζάκι, τότε μπορούμε να την τοποθετήσουμε γύρω από τα φυτά. Η στάχτη προκαλεί αφυδάτωση στα σαλιγκάρια και με τον τρόπο αυτό τα απομακρύνει από τα φυτά.

Τα φυτά πρέπει να ελέγχονται τακτικά για να γίνονται αμέσως αντιληπτά τα πρώτα σημάδια προσβολής τους από κάποια ασθένεια ή έντομο. Σε αυτές τις περιπτώσεις, θα πρέπει να λαμβάνεται η άποψη ενός γεωπόνου, ο οποίος ανάλογα με τη διάγνωση της ασθένειας, θα κάνει και την ανάλογη σύσταση για εφαρμογή φυτοπροστατευτικών ουσιών ή βιολογικών σκευασμάτων. Ιδιαίτερα σημαντικό είναι το γεγονός ότι, η εφαρμογή των διαφόρων φυτοπροστατευτικών ουσιών πρέπει πάντοτε να γίνεται σύμφωνα με τις οδηγίες που αναγράφονται στη συσκευασία.

Τέλος, δεν πρέπει να ξεχνάμε και τα διάφορα ανεπιθύμητα φυτά, τα λεγόμενα "ζιζάνια", που ξεφυτρώνουν ανεξέλεγκτα δίπλα από τα καλλιεργούμενα φυτά, με τα οποία ανταγωνίζονται τις πολύτιμες θρεπτικές ουσίες και το νερό. Τα ζιζάνια αυτά θα μπορούσε, αντί να καταπολεμηθούν με διάφορα χημικά, να καταστρέφονται μηχανικά τόσο με το χέρι (το γνωστό "βοτάνισμα"), όσο και με σκάθισμα, συντηρώντας, παράλληλα, τον καλύτερο αερισμό και τη δομή του εδάφους.

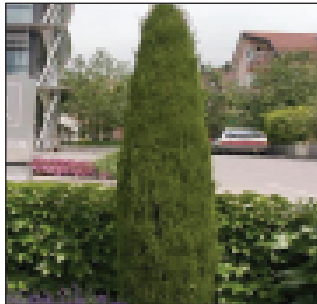
## 4. Κατάλογος με τα βασικά φυτικά είδη ενός μεσογειακού κήπου

### 4.1. Δένδρα



*Πεύκο*

[www.hardytopicals.co.uk](http://www.hardytopicals.co.uk)



*Κυπαρίσι*

[www.gardensandplants.com](http://www.gardensandplants.com)



*Ελιά*

[www.plantcare.com](http://www.plantcare.com)



*Χαρουπιά*

[www.gardensandplants.com](http://www.gardensandplants.com)



*Καλλιτριίδα*

(Τμήμα Δασών)



*Χαμαίρωπας*

[www.leaderplant.com](http://www.leaderplant.com)



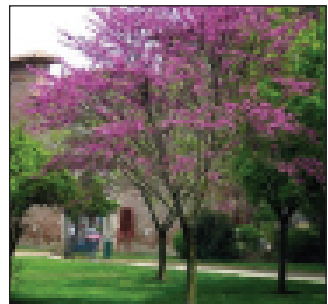
*Χουρμαδιά*

[www.ag.arizona.edu](http://www.ag.arizona.edu)



*Κανάριος Φοίνικας*

[www.scanpalm.no](http://www.scanpalm.no)

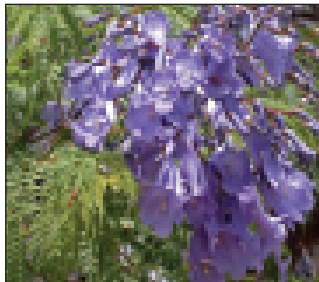


*Κουτσουπιά*

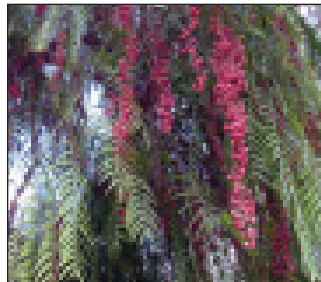
[www.about-garden.com](http://www.about-garden.com)



*Καλλιωπιστική ροδιά*  
[www.valentine.gr](http://www.valentine.gr)

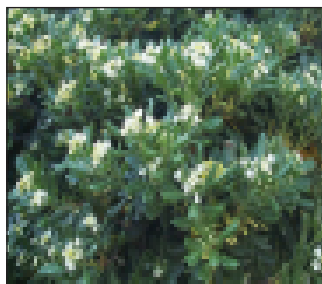


*Γιακάρντα*  
[www.en.wikipedia.org](http://www.en.wikipedia.org)

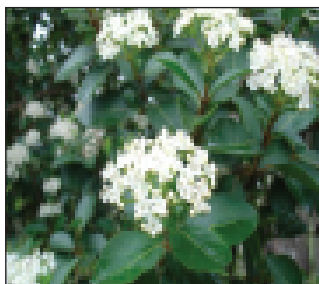


*Αρτιμαθκιά*  
[www.georoniko-parko.gr](http://www.georoniko-parko.gr)

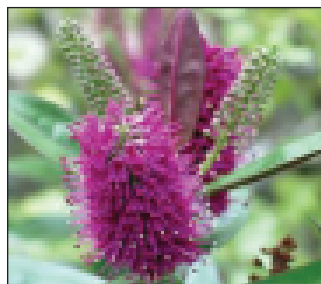
## 4.2. Θάμνοι



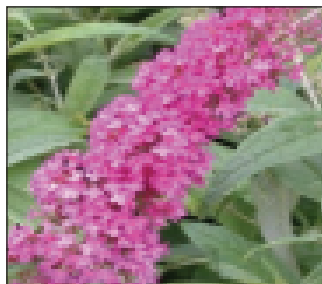
*Αγγελική*  
[www.loverslanenursery.com](http://www.loverslanenursery.com)



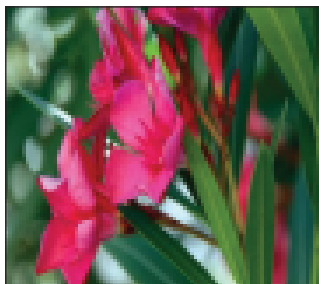
*Βιβούρνο*  
[www.vasilakos.gr](http://www.vasilakos.gr)



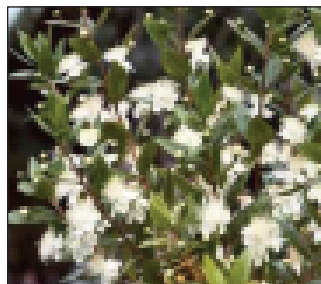
*Βερονίκη*  
[www.golatofski.de](http://www.golatofski.de)



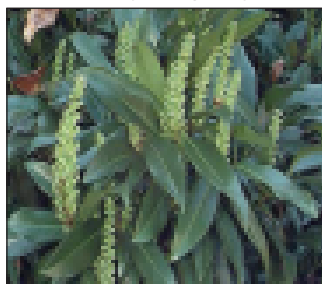
*Βουλιεία*  
[www.gardenpark.gr](http://www.gardenpark.gr)



*Πικροδάφνη*  
[www.iosif-foto-flowers.blogspot.com](http://www.iosif-foto-flowers.blogspot.com)



*Μυρτιά*  
[www.uni-graz.at](http://www.uni-graz.at)



*Δαφνοκέρασος*  
[www.bestgarden.gr](http://www.bestgarden.gr)



*Ευώνυμο*  
[www.gardenpark.gr](http://www.gardenpark.gr)



*Ιβίσκος*  
[www.el.wikipedia.org](http://www.el.wikipedia.org)



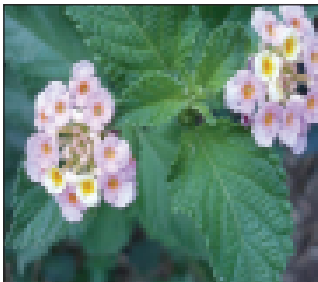
*Σχινιά*  
[www.en.wikipedia.org](http://www.en.wikipedia.org)



*Κουμαριά*  
[www.ellinikomeli.gr](http://www.ellinikomeli.gr)



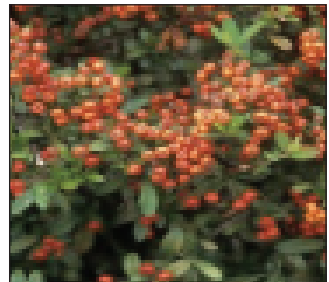
*Κυδωνίαστρο*  
[www.bioprasino.gr](http://www.bioprasino.gr)



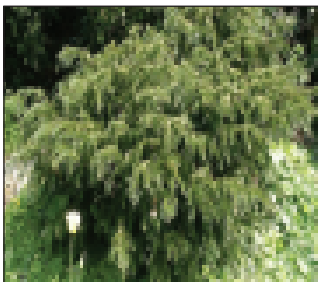
*Λαντάνα*  
[www.attiko-prasino.gr](http://www.attiko-prasino.gr)



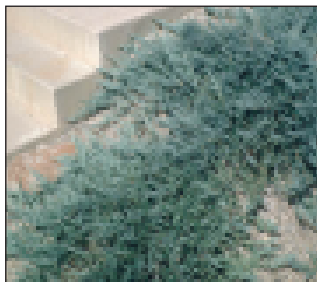
*Πυξάρι*  
[www.gardenpark.gr](http://www.gardenpark.gr)



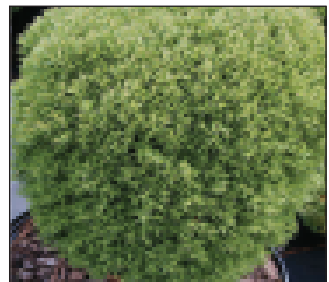
*Πυράκανθος*  
[www.gardensandplants.com](http://www.gardensandplants.com)



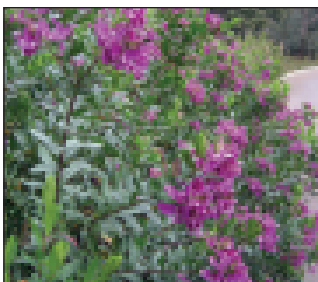
*Ταξός*  
[www.keywordpicture.com](http://www.keywordpicture.com)



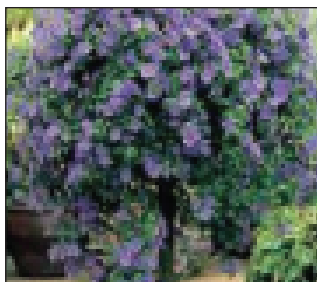
*Άρκευθος*  
[www.ag.auburn.edu](http://www.ag.auburn.edu)



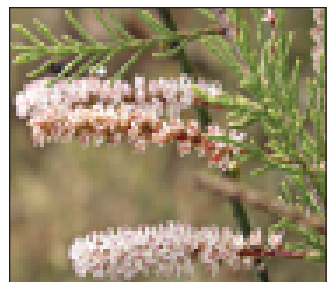
*Θούγια*  
[www.pendernursery.com](http://www.pendernursery.com)



*Ποθύγαθα*  
[www.fytosymvoules.blogspot](http://www.fytosymvoules.blogspot)



*Σοθάνουμ*  
[www.beautifulgardens.shootgardening.co.uk](http://www.beautifulgardens.shootgardening.co.uk)



*Αρμυρίκι*  
[www.wildflowers.co.il](http://www.wildflowers.co.il)



### 4.3. Μεμονωμένη φύτευση



*Γιούκα*  
[www.fitoriofreris.gr](http://www.fitoriofreris.gr)



*Κορδελλίνη*  
[www.shop-garden.gr](http://www.shop-garden.gr)



*Φόρμιο*  
[www.fitoriofreris.gr](http://www.fitoriofreris.gr)



*Γυνέριο*  
[www.valentine.gr/images](http://www.valentine.gr/images)



*Αγαύη*  
[www.anthorama.gr](http://www.anthorama.gr)

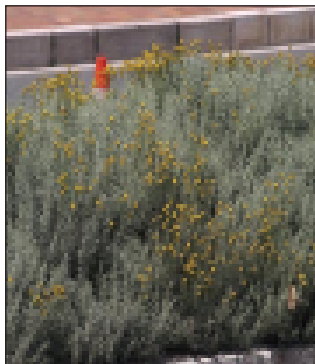


*Αϊλόη*  
[www.p-andr.blogspot.com](http://www.p-andr.blogspot.com)

### 4.4. Αρωματικά φυτά



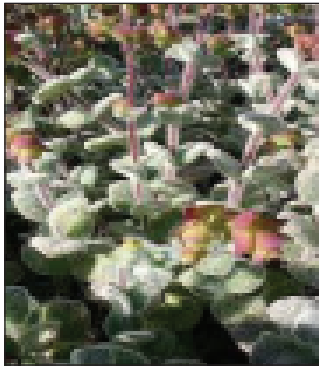
*Λεβάντα*  
[www.p-andr.blogspot.com](http://www.p-andr.blogspot.com)



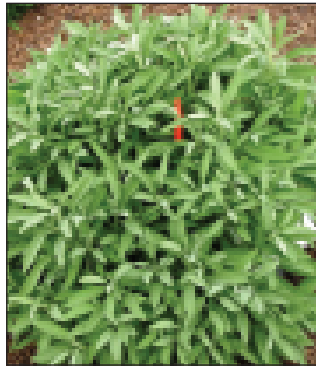
*Λεβαντίνη*  
[gardensandplants.com](http://gardensandplants.com)



*Μυροφόρα*  
[www.mountainvalleygrowers.com](http://www.mountainvalleygrowers.com)



*Δίκταμο*  
[www.iama.gr](http://www.iama.gr)



*Σπατζιά*  
[www.pms.wikipedia.org](http://www.pms.wikipedia.org)



*Στάχυς*  
[www.gardensandplants.com](http://www.gardensandplants.com)

#### 4.5. Αναρριχώμενα



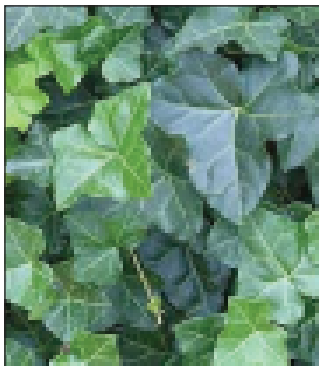
*Γιασεμί*  
[www.votanagr.blogspot.com](http://www.votanagr.blogspot.com)



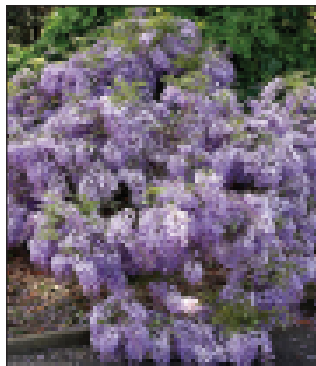
*Βουκεμβίη*  
[www.landschaftsfotos.at](http://www.landschaftsfotos.at)



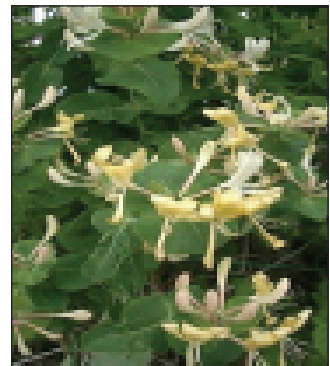
*Αναρ. Τριανταφυλλιάς*  
[www.superflowers.gr](http://www.superflowers.gr)



*Κισσός*  
[www.bestgarden.gr](http://www.bestgarden.gr)



*Γλυτσίνια*  
[www.flickr.com](http://www.flickr.com)



*Αγιόκλημα*  
[www.ianjerry.blogspot.com](http://www.ianjerry.blogspot.com)

#### 4.6. Πολυετή και εποχικά ποώδη φυτά



*Γεράνιο*

[www.diko-mou-imerologio.blogspot.com](http://www.diko-mou-imerologio.blogspot.com)



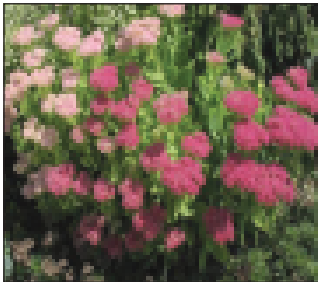
*Σάβια*

[www.crocus.co.uk](http://www.crocus.co.uk)



*Δελφίνιο*

[www.gardensandplants.com](http://www.gardensandplants.com)



*Σέδο*

[www.robsplants.com](http://www.robsplants.com)



*Άκανθος*

[www.dbpedia.org](http://www.dbpedia.org)



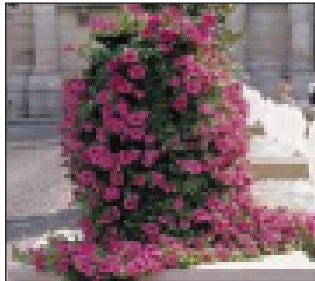
*Κενταύριο*

[www.guiaverde.com](http://www.guiaverde.com)



*Γκαζάνια*

[www.kbm.gr](http://www.kbm.gr)



*Πετούνια*

[www.gardensandplants.com](http://www.gardensandplants.com)



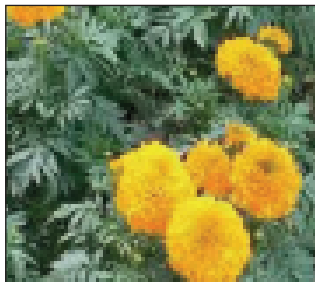
*Αντίρρινο (σκυλάκια)*

[www.vasoulaki.blogspot.com](http://www.vasoulaki.blogspot.com)



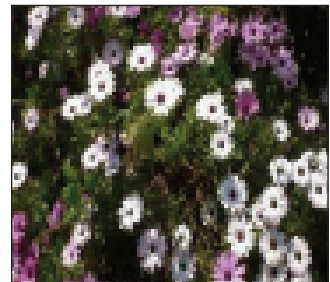
*Πανσές*

[www.gardenshop.gr](http://www.gardenshop.gr)



*Κατιφές*

[www.gardenshop.gr](http://www.gardenshop.gr)



*Διμορφοθήκη*

[www.sheblogs.eu](http://www.sheblogs.eu)

#### 4.7. Ενδημικά φυτά



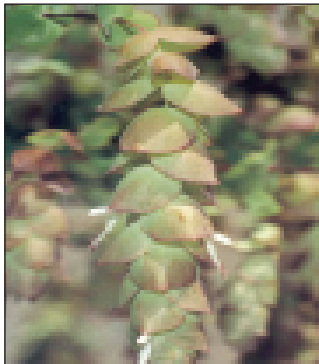
*Arabis purpurea*



*Centaurea akamantis*



*Euphorbia veneris*



*Origanum cordifolium*



*Phlomis cypria*



*Bosea cypria*



*Ptilostemon chamaepeuce*

## 5. Απαιτήσεις και συνθήκες ανάπτυξης καλλωπιστικών φυτών

<b>A. Δένδρα</b>	
<b>Πεύκο</b> <i>Pinus pinea</i>	Αναπτύσσεται σε όλα τα εδάφη σε ηλιαζόμενες θέσεις. Αντέχει στο ψύχος, στον άνεμο και στα υδροσταγονίδια της θάλασσας.
<b>Κυπαρίσσι</b> <i>Cupressus sempervirens</i>	Αναπτύσσεται σε φτωχά, ξηρά εδάφη. Αντέχει στο ψύχος και στις υψηλές θερμοκρασίες, καθώς και στα υδροσταγονίδια της θάλασσας. Αναπτύσσεται σε ηλιαζόμενες θέσεις.
<b>Ελιά</b> <i>Olea europaea</i>	Αναπτύσσεται καλύτερα σε φτωχά, ξηρά εδάφη. Αντέχει στην ξηρασία και στη ρύπανση της ατμόσφαιρας. Δεν είναι πολύ ανθεκτικό στους παγετούς.
<b>Χαρουπιά</b> <i>Ceratonia siliqua</i>	Μπορεί να αναπτυχθεί σε πολύ ξηρά ή φτωχά εδάφη και έχει πολύ περιορισμένες απαιτήσεις σε νερό. Δεν αντέχει σε παγετούς.
<b>Καλλιτρίδα</b> <i>Tetraclinis articulata</i>	Αναπτύσσεται σε όλα τα εδάφη και έχει περιορισμένες απαιτήσεις σε νερό. Κατάλληλο για φρακτικό διότι αντέχει στα αυστηρά κλιμάδια.
<b>Χαμαίρωπας</b> <i>Chamaerops excelsa</i>	Απαιτεί ανοικτές και ηλιαζόμενες θέσεις. Αναπτύσσεται σε όλα τα εδάφη, αρκεί να είναι λίγο αμμώδη. Αντέχει στον παγετό, περισσότερο από όλους τους φοίνικες. Απαιτεί αρκετό νερό σε νεαρή ηλικία, αλλά αντέχει στην ξηρασία αργότερα.
<b>Χουρμαδιά</b> <i>Phoenix dactylifera</i>	Μπορεί να αναπτυχθεί σε ηλιόλουστα σημεία, αναπτύσσεται, όμως, και σε ημισκιερά χωρίς να κάνει καρπούς. Φυτό ανθεκτικό σε αλατούχα εδάφη, στην ξηρασία και στις υψηλές θερμοκρασίες. Ευδοκίμει σε ηλιόλουστες τοποθεσίες. Είναι μικρών θρεπτικών απαιτήσεων. Προσαρμόζεται σε ποικίλα εδάφη και αντέχει σε παραθαλάσσιες περιοχές. Δεν αντέχει στις χαμηλές θερμοκρασίες.
<b>Κανάριος Φοίνικας</b> <i>Phoenix canariensis</i>	Προτιμά καλά στραγγιζόμενα εδάφη και απαιτεί πλούσια ποτίσματα. Δεν αντέχει στον παγετό και καλό είναι να αποφεύγεται η έκθεσή του σε εκτεθειμένες περιοχές. Πρέπει να φυτεύεται σε καλά ηλιαζόμενες θέσεις. Ανθεκτικό στα άλατα.

<b>Κουτσουπιά</b> <i>Cercis siliquastrum</i>	Αναπτύσσεται σε όλα τα εδάφη, αλλιά προτιμά αμμώδη ή ελαφρά στραγγιζόμενα πηλώδη. Αντέχει στο ψύχος, αλλιά για να ανθίσει πλήρως χρειάζεται ήλιο και προστασία από τους ανέμους.
<b>Καλλωπιστική ροδιά</b> <i>Punica granatum var. pleniflora</i>	Αναπτύσσεται σε όλα τα εδάφη, θέλει αρκετά ποτίσματα και είναι ανθεκτικό φυτό στα άηλατα. Για μια πλούσια ανθοφορία πρέπει να βρίσκεται σε προσήλιες θέσεις.
<b>Γιακαράντα</b> <i>Jakaranda mimosifolia</i>	Απαιτεί πλήρως ηλιαζόμενες θέσεις και θερμό κλίμα. Αναπτύσσεται σε καλά αεριζόμενα, βαθιά, γόνιμα και υγρά εδάφη. Χρειάζεται κανονικές αρδεύσεις και λιπάνσεις όταν βρίσκεται σε νεαρή ηλικία. Ευαίσθητο στους παγετούς.
<b>Αρτιμαθιά</b> <i>Schinus molle</i>	Αναπτύσσεται σε ηλιόλουστες θέσεις, ακόμη και σε ξηρά εδάφη. Χρειάζεται προστασία από τους δυνατούς παγετούς. Φυτεύεται σε δενδροστοιχίες. Κατάλληλο και για παραθαλάσσιες φυτεύσεις.
<b>Β. Θάμνοι</b>	
<b>Αγγελική ή Πιττόσπορο</b> <i>Pittosporum tobira</i>	Προτιμά πλούσια, υγρά, αργιλλοαμμώδη εδάφη και ηλιαζόμενες ή ημισκιερές θέσεις. Αντέχει στην ξηρασία, στα υδροσταγονίδια της θάλασσας, καθώς και σε παγετούς.
<b>Βιβούρνο</b> <i>Viburnum tinus</i>	Ανθεκτικό στην ξηρασία και στα υδροσταγονίδια της θάλασσας. Δε χρειάζεται πολλή αρδεύσεις το Καλοκαίρι.
<b>Βερονίκη ή Ήβη</b> <i>Hebe traversii</i>	Προτιμά υγρά και καλά αεριζόμενα εδάφη και πλήρως ηλιαζόμενες θέσεις. Δεν αντέχει σε παγετούς, χρειάζεται κανονικές αρδεύσεις και λιπάνσεις.
<b>Βουτλέια</b> <i>Buddleia davidii</i>	Αναπτύσσεται σε ποικιλία εδαφών, ανέχεται ελαφρά σκίαση αν και ανθίζει καλύτερα στον ήλιο. Αντέχει στην ξηρασία, αλλιά όχι σε ισχυρούς παγετούς. Το φυτό πρέπει να κλαδεύεται αυστηρά, για να ελέγχεται η ζωηρή του ανάπτυξη.
<b>Πικροδάφνη</b> <i>Nerium oleander</i>	Αναπτύσσεται σε όλα τα εδάφη χωρίς εξαίρεση. Ανθίζει καλύτερα σε ηλιαζόμενες θέσεις, αλλιά επιβιώνει και σε σκιερές δημιουργώντας μακριούς βλαστούς με ελάχιστα άνθη. Αντέχει στην ξηρασία.
<b>Μυρτιά</b> <i>Myrtus communis</i>	Αναπτύσσεται σε όλα τα εδάφη, φτάνει να στραγγίζουν καλά. Προτιμά θερμές, ηλιαζόμενες θέσεις ή ημισκιερές. Ανθεκτικό σε καύσωνες και σε υδροσταγονίδια της θάλασσας.

<b>Δαφνοκέρασος</b> <i>Prunus laurocerasus</i>	Αναπτύσσεται σε όλη, σχεδόν, τα εδάφη. Αντέχει στη σκιά και στο ψύχος.
<b>Ευώνυμο</b> <i>Euonymus japonicus</i>	Αναπτύσσεται καλύτερα στον ήλιο, αλλιά αντέχει και τη μερική σκίαση. Ανέχεται πηλώδη, ασβεστούχα εδάφη, είναι ανθεκτικό στο ψύχος, στους ανέμους, καθώς και στην ξηρασία. Ανθεκτικό στα υδροσταγονίδια της θάλασσας.
<b>Ιβίσκος</b> <i>Hibiscus Rosa sinensis</i>	Προτιμά ηλιαζόμενες ή ημισκιερές θέσεις και πλούσια, πηλώδη εδάφη. Χρειάζεται κανονικές αρδεύσεις και περιοδικές λιπάνσεις.
<b>Σχινιά</b> <i>Pistacia lentiscus</i>	Αναπτύσσεται σε όλη τα εδάφη, ιδιαίτερα, στα βαθιά και καλά αεριζόμενα. Προτιμά τις ηλιαζόμενες και ημισκιερές θέσεις. Αντέχει στους παγετούς, στους ανέμους και στα υδροσταγονίδια της θάλασσας.
<b>Κουμαριά</b> <i>Arbutus unedo</i>	Προτιμά όξινα εδάφη, αλλιά αναπτύσσεται και σε ελαφρώς ασβεστούχα, αρκεί να είναι ελαφρά, αμμώδη και όχι πολύ βαριά. Ανθεκτικό στην ξηρασία και στα υδροσταγονίδια της θάλασσας.
<b>Κυδωνίαστρο</b> <i>Cotoneaster horizontalis</i>	Αναπτύσσεται σε όλη τα εδάφη, ακόμη και σε πολύ υγρά ή και αμμώδη. Απαιτεί πολύ ήλιο για να κοκκινίσουν οι καρποί του, αλλιά αναπτύσσεται και σε μερική σκιά.
<b>Λαντάνα</b> <i>Lantana camara</i>	Αναπτύσσεται καλύτερα σε γόνιμα, ελαφρά εδάφη. Προτιμά ηλιαζόμενες θέσεις ή ελαφρά σκιά. Δεν αντέχει σε παγετούς, ανθεκτικό στα υδροσταγονίδια της θάλασσας.
<b>Πυξάρι</b> <i>Buxus sempervirens</i>	Αναπτύσσεται τόσο σε ηλιαζόμενες, όσο και σε ημισκιερές θέσεις, σε οποιοδήποτε τύπο εδάφους. Αντέχει σε παγετούς, ανέμους και ξηρασία.
<b>Πυράκανθος</b> <i>Pyracantha coccinea</i>	Αναπτύσσεται σε όλη τα εδάφη, σε ηλιαζόμενες θέσεις. Αντέχει σε παγετούς και σε ξηρασία, αλλιά υποβαθμίζεται η εμφάνισή του.
<b>Ταξός</b> <i>Taxus baccata</i>	Αναπτύσσεται σε όλη τα εδάφη και αντέχει στους παγετούς και στον άνεμο. Απαιτεί κάποιο υψόμετρο και έχει περιορισμένες απαιτήσεις σε νερό.
<b>Οριζοντιόκλαδη Άρκευθος</b> <i>Juniperus horizontalis</i>	Ανθεκτικό φυτό, με περιορισμένες απαιτήσεις σε νερό. Αναπτύσσεται σε ηλιαζόμενες θέσεις, αλλιά μπορεί να δώσει εξίσου καλά αποτελέσματα και σε ημισκιερές θέσεις.
<b>Θούγια</b> <i>Thuja occidentalis</i>	Αναπτύσσεται τόσο σε ηλιαζόμενες, όσο και σε ημισκιερές θέσεις, ενώ έχει μέτριες απαιτήσεις σε νερό. Ανθεκτικό σε παγετούς.

<b>Γ. Μεμονωμένη φύτευση</b>	
<b>Γιούκα</b> <i>Yucca gloriosa</i>	Αναπτύσσεται καλύτερα στον ήλιο, αντέχει αρκετά σε παγετούς. Πρέπει να αρδεύεται αραιά και με μικρές ποσότητες.
<b>Κορδυλλίνη</b> <i>Cordyline australis</i>	Προτιμά ξηρά, στραγγιζόμενα εδάφη και πλήρως ηλιαζόμενες θέσεις. Αντέχει σε ελαφρούς παγετούς και στα υδροσταγονίδια της θάλασσας.
<b>Φόρμιο</b> <i>Phormium tenax</i>	Χρειάζεται στραγγιζόμενα, ελαφρά εδάφη και πλήρως ηλιαζόμενες θέσεις για αναπτυχθεί σωστά. Ανθεκτικό στους παγετούς και στα υδροσταγονίδια της θάλασσας.
<b>Γυνέριο</b> <i>Cynerium argentea</i>	Αναπτύσσεται τόσο σε υγρά, όσο και σε ξηρά εδάφη, απαιτεί πολύ ηλιακό φως, ενώ αντέχει στο ψύχος.
<b>Αγαύη ή Αθάνατος</b> <i>Agave americana</i>	Προτιμά ηλιαζόμενες θέσεις, αντέχει στο ψύχος, ενώ αναπτύσσεται και σε ξηρά εδάφη.
<b>Αλόη</b> <i>Aloe vera</i>	Ευδοκίμει σε θέσεις με άπλετο ηλιακό φως και ξηρά εδάφη. Κατάλληλο για φύτευση σε παραθαλάσσιες περιοχές.
<b>Δ. Γκριζωπό φύλλωμα/ αρωματικά φυτά</b>	
<b>Λεβάντα</b> <i>Lavandula officinalis</i>	Αναπτύσσεται ακόμη και σε ξηρά, πτωχά και πετρώδη εδάφη. Απαιτεί πολύ ήλιο και δεν αντέχει σε μεγάλους παγετούς.
<b>Λεβαντίνη</b> <i>Santolina chamaecyparissus</i>	Αναπτύσσεται ακόμη και σε ξηρά, πτωχά και πετρώδη εδάφη. Απαιτεί πολύ ήλιο και δεν αντέχει σε μεγάλους παγετούς.
<b>Μυροφόρα</b> <i>Lavandula stoechas</i>	Αναπτύσσεται ακόμη και σε ξηρά, πτωχά, και πετρώδη εδάφη. Απαιτεί πολύ ήλιο και δεν αντέχει σε μεγάλους παγετούς.
<b>Δίκταμο</b> <i>Origanum dictamus</i>	Ευδοκίμει σε εδάφη αμμοαργιλλώδη που αποστραγγίζουν εύκολα. Αναπτύσσεται σε δροσερές ημιορεινές και πεδινές περιοχές. Πρέπει να αποφεύγονται περιοχές όπου φυσούν δυνατοί άνεμοι.
<b>Σπατζιά ή φασκομηλιά</b> <i>Salvia officinalis</i>	Το φασκόμηλο αναπτύσσεται σε ποικιλία εδαφών, προτιμά, όμως, τα μέσης σύστασης, ασβεστούχα με καλή αποστράγγιση. Ακατάλληλα εδάφη θεωρούνται τα πολύ αμμώδη και τα βαριά συνεκτικά που συγκρατούν υγρασία. Ευδοκίμει τόσο σε θερμές, όσο και σε ψυχρές περιοχές. Η αντοχή του στο κρύο είναι μεγάλη.



<b>Στάχυς</b> <i>Stachys byzantina</i>	Ανθεκτικό φυτό, με περιορισμένες απαιτήσεις σε νερό. Αναπτύσσεται σε ηλιαζόμενες θέσεις.
<b>Ε. Αναρριχώμενα</b>	
<b>Γιασεμί</b> <i>Jasminum spp.</i>	Χρειάζεται ηλιαζόμενες ή ημισκιαζόμενες θέσεις για να ανθίσει. Χρειάζεται κανονικές αρδεύσεις και τα περισσότερα είδη δεν αντέχουν στους παγετούς.
<b>Βουκεμβίλια</b> <i>Bougainvillea glabra</i>	Απαιτεί πλήρως ηλιαζόμενες θέσεις και προφυλαγμένες από τον άνεμο. Αναπτύσσεται σε όλα τα εδάφη και απαιτεί κανονικές αρδεύσεις το καλοκαίρι. Ανθεκτικό στα υδροσταγονίδια της θάλασσας.
<b>Αναρ. Τριανταφυλλιάς</b> <i>Rosa spp.</i>	Για να ευδοκιμήσουν, θέλουν άφθονο φως και ήλιο και τα εδάφη να είναι αμμοαργιλλώδη, με μικρή περιεκτικότητα σε ασβέστη.
<b>Κισσός</b> <i>Hedera helix</i>	Αναπτύσσεται καλύτερα σε σκιαζόμενες θέσεις ή ημισκιαζόμενες θέσεις. Προτιμά, πλούσια, υγρά, πηλώδη εδάφη. Αντέχει στους παγετούς.
<b>Γλυτσίνια ή γουιστέρια</b> <i>Wisteria sinensis</i>	Αναπτύσσεται σε ηλιαζόμενες ή ημισκιαζόμενες θέσεις και προτιμά καλά στραγγιζόμενα εδάφη. Χρειάζεται κανονικές αρδεύσεις και μία λίπανση το φθινόπωρο. Ανθεκτικό στους παγετούς.
<b>Αγιόκλημα</b> <i>Lonicera carpifolium</i>	Ευδοκίμει σε ημισκιαζόμενες θέσεις. Χρειάζεται κανονικές αρδεύσεις και περιοδικές λίπανσεις. Ανθεκτικό στους παγετούς. Πρέπει να κλαδεύεται αυστηρά για να ενθαρρύνεται η νέα βλάστηση.
<b>Στ. Πολυετή και εποχικά</b>	
<b>Γεράνιο ή πελαργόνιο</b> <i>Geranium spp.</i>	Αναπτύσσεται σε όλα, σχεδόν, τα εδάφη, αλλά ευδοκίμει στα ηλιαζόμενα, τακτικά αρδευόμενα και καλά αποστραγγιζόμενα. Ευπαθή στις χαμηλές θερμοκρασίες.
<b>Σάλβια</b> <i>Salvia nemorosa</i>	Αναπτύσσεται σε όλα, σχεδόν, τα εδάφη, αλλά ευδοκίμει στα ηλιαζόμενα, καλά αποστραγγιζόμενα και γόνιμα εδάφη. Απαιτεί κανονικές αρδεύσεις και λίπανσεις, ανθεκτικό στο ψύχος.
<b>Δελφίνιο</b> <i>Delphinium spp.</i>	Καλλιεργείται σε θερμές περιοχές με δροσερές νύχτες. Ευδοκίμει σε βαθιά, γόνιμα εδάφη που δέχονται άφθονο ήλιο και αποστραγγίζονται καλά. Απαιτούν τακτικά ποτίσματα, ενώ έχει ευπάθεια στην υψηλή υγρασία και στις υψηλές θερμοκρασίες.

<p><b>Σέδο</b> <i>Sedum spectabile</i></p>	<p>Ευδοκίμει σε όλα τα εδάφη και δεν έχει ιδιαίτερες απαιτήσεις. Ανθεκτικό τόσο στην ξηρασία, όσο και στον παγετό.</p>
<p><b>Άκανθος</b> <i>Acanthus sp.</i></p>	<p>Ευπαθής στις χαμηλές θερμοκρασίες, ενώ, παράλληλα, παρουσιάζει μειωμένη αντοχή στον έντονο καλοκαιρινό ήλιο. Καλύτερα αποτελέσματα δίνει σε ημισκιερά μέρη. Δεν έχει ιδιαίτερες απαιτήσεις σε καλλιεργητικές φροντίδες, αρκεί να αραιώνεται ήλιγο.</p>
<p><b>Κενταύριο</b> <i>Centaurea cineraria</i></p>	<p>Αναπτύσσεται σε όλα, σχεδόν, τα εδάφη, αλλά προτιμά τα καλά αποστραγγιζόμενα και ηλιαζόμενα. Περιορισμένες απαιτήσεις σε καλλιεργητικές φροντίδες, ανθεκτικό στο ψύχος.</p>
<p><b>Γκαζάνια</b> <i>Gazania rigens</i></p>	<p>Απαιτεί ελάχιστες αρδεύσεις είναι ανθεκτική στην ξηρασία και στις υψηλές θερμοκρασίες, ενώ είναι ευπαθής στο ψύχος.</p>
<p><b>Πετούνια</b> <i>Petunia hybrida</i></p>	<p>Απαιτεί τακτικές αρδεύσεις για εξασφάλιση κανονικής ανάπτυξης και πλούσιας ανθοφορίας, ανθεκτική στις υψηλές θερμοκρασίες και στους ανέμους.</p>
<p><b>Αντίρρινο ή σκυλάκι</b> <i>Antirrhinum majus</i></p>	<p>Απαιτεί τακτικές αρδεύσεις για εξασφάλιση κανονικής ανάπτυξης και πλούσιας ανθοφορίας, ανθεκτικό στις χαμηλές θερμοκρασίες.</p>
<p><b>Πανσές ή βιόλα</b> <i>Viola tricolor</i></p>	<p>Αναπτύσσεται σε όλα, σχεδόν, τα εδάφη, αλλά καλύτερα στα πλούσια, καλά αρδευόμενα και ηλιαζόμενα. Μπορεί να καλλιεργηθεί και το Καλοκαίρι, αλλά σε ημισκιερά εδάφη, λόγω μειωμένης ανθεκτικότητας στις υψηλές θερμοκρασίες. Ανθεκτικό στο ψύχος.</p>
<p><b>Κατιφές ή καληντούλα</b> <i>Calentula officinalis</i></p>	<p>Απαιτούν τακτικές αρδεύσεις και ηλιοφάνεια για να μπορούν να δώσουν μια πλούσια ανθοφορία.</p>
<p><b>Διμορφοθήκη</b> <i>Dimorphotheca aurantiaca</i></p>	<p>Προτιμά ηλιαζόμενα και καλά αποστραγγιζόμενα εδάφη, απαιτεί τακτικές αρδεύσεις, ανθεκτικό στην ξηρασία και στους ανέμους.</p>





Γ.Τ.Π. 328/2012 – 500 ISBN 978-9963-50-147-2  
Εκδόθηκε από το Γραφείο Τύπου και Πληροφοριών

Εκτύπωση: Κώνος Λτδ



Τυπώθηκε σε ανακυκλωμένο χαρτί