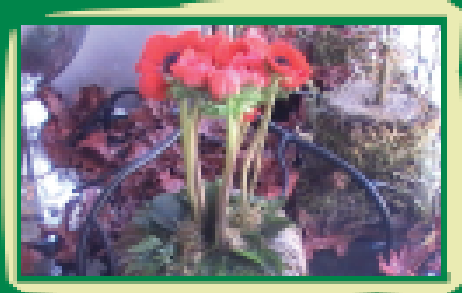
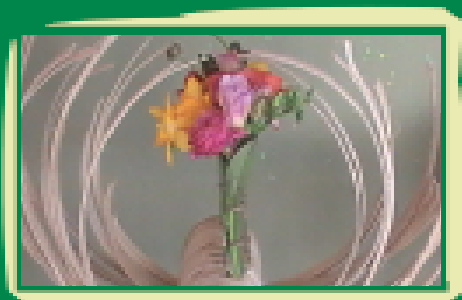




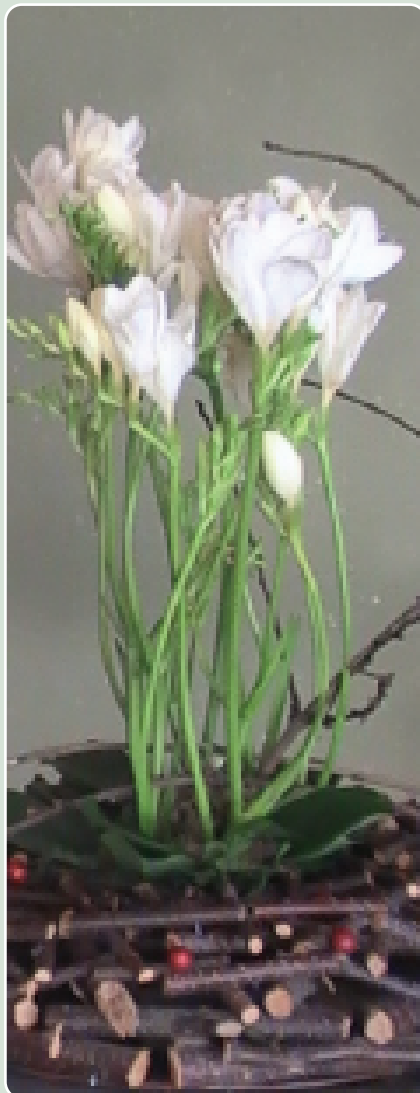
ΥΠΟΥΡΓΕΙΟ ΓΕΩΡΓΙΑΣ, ΦΥΣΙΚΩΝ  
ΠΟΡΩΝ ΚΑΙ ΠΕΡΙΒΑΛΛΟΝΤΟΣ  
ΤΜΗΜΑ ΓΕΩΡΓΙΑΣ

## Η τέχνη της ανθοδετικής Βήμα προς βήμα η δημιουργία εύκολων και απλών ανθικών συνθέσεων



## ΠΕΡΙΕΧΟΜΕΝΑ

1.	Εισαγωγή .....	1
2.	Τα υλικά των ανθικών συνθέσεων.....	1
3.	Βασικοί κανόνες σχεδιασμού μιας ανθικής σύνθεσης.....	3
3.1.	Ορισμός των βασικών κανόνων....	3
3.2.	Το χρώμα στην ανθική σύνθεση - Ο κύκλος των χρωμάτων.....	3
3.3.	Σημεία και προϋποθέσεις κατά το σχεδιασμό μιας ανθικής σύνθεσης.....	5
4.	Προετοιμασία του υλικού.....	6
5.	Υλικά και εργαλεία που απαιτούνται για τη δημιουργία μιας ανθικής σύνθεσης.....	7
6.	Επιλογή του δοχείου που θα τοποθετηθεί η ανθική σύνθεση.....	8
7.	Παραδείγματα ανθικών συνθέσεων.....	9
7.1.	Δημιουργία 1 <sup>ης</sup> ανθικής σύνθεσης... 9	
7.2.	Δημιουργία 2 <sup>ης</sup> ανθικής σύνθεσης.. 10	
7.3.	Δημιουργία 3 <sup>ης</sup> ανθικής σύνθεσης.. 12	
7.4.	Δημιουργία 4 <sup>ης</sup> ανθικής σύνθεσης... 13	
7.5.	Δημιουργία 5 <sup>ης</sup> ανθικής σύνθεσης... 14	



### **ΧΡΥΣΤΑΛΛΑ ΚΩΣΤΑ**

*Λειτουργός Γεωργίας Α'  
Κλάδος Οπωροκηπευτικών*

### **Επιμέλεια Έκδοσης**

*Κλάδος Γεωργικών Εφαρμογών -  
Δημοσιότητα  
Τμήμα Γεωργίας*

### **Φωτογραφικό υλικό**

*Αρχείο Τμήματος Γεωργίας*

### **Γλωσσική και**

### **Καλλιτεχνική Επιμέλεια**

*Γραφείο Τύπου και Πληροφοριών*

## 1. Εισαγωγή

Ανθοδετική είναι η τεχνική και η τέχνη της δημιουργίας διακοσμητικών συνθέσεων από κομμένα άνθη, φυλλώματα και άλλα φυτικά υλικά νωπά ή αποξηραμένα. Είναι μια πανάρχαια τέχνη, όπως φαίνεται σε αρχαία αγγεία, πίνακες, γλυπτά κ.ά. Πολλές αιγυπτιακές τοιχογραφίες, ήδη από το 2500 π.Χ., απεικονίζουν συνθέσεις με λωτούς και παπύρους. Στην αρχαία Ελλάδα, σύμφωνα με τις αναφορές του Θεόφραστου, για την κατασκευή στεφανιών και γιρλιάντων, χρησιμοποιούνταν δεκάδες είδη ανθέων και φυλλωμάτων. Στην αρχαία Ρώμη, η χρήση ανθέων και, κυρίως, τριαντάφυλλων για το στολισμό του χώρου, ήταν πολύ διαδεδομένη. Τα άνθη καλλιεργούνταν, αλλιά και εισάγονταν από άλλες χώρες. Κατά το Μεσαίωνα, η καλλιέργεια και η χρήση ανθέων μειώθηκε, όπως συνέβη και με άλλες «πολυτέλειες», όμως, στην Αναγέννηση, τα άνθη καλλιεργούνταν συστηματικά και οι ανθικές συνθέσεις απέκτησαν καλλιτεχνική αξία, όπως φαίνεται σε πάρα πολλούς πίνακες ζωγραφικής.

Η διευθέτηση του φυτικού υλικού έγινε, στην πραγματικότητα, τέχνη και ένα σημαντικό διακοσμητικό στοιχείο κατά το 17<sup>ο</sup> αιώνα, ακολουθώντας, έκτοτε, τους ρυθμούς και τα ρεύματα των διαφόρων εποχών (π.χ. ρυθμός Μπαρόκ, Ροκοκό κ.ά.). Με την πάροδο των χρόνων η ανθοδετική, στην Ευρώπη, σημειώνει μια συνεχή εξέλιξη, η οποία, όμως, μέχρι και τα μέσα του 20<sup>ου</sup> αιώνα, αποτελεί μια τέχνη για τις γυναίκες της αριστοκρατίας. Σήμερα, είναι μια εμπορεύσιμη και προσίτη σε όλους τέχνη, που πλησιάζει όλες τις κοινωνικές μας εκδηλώσεις.

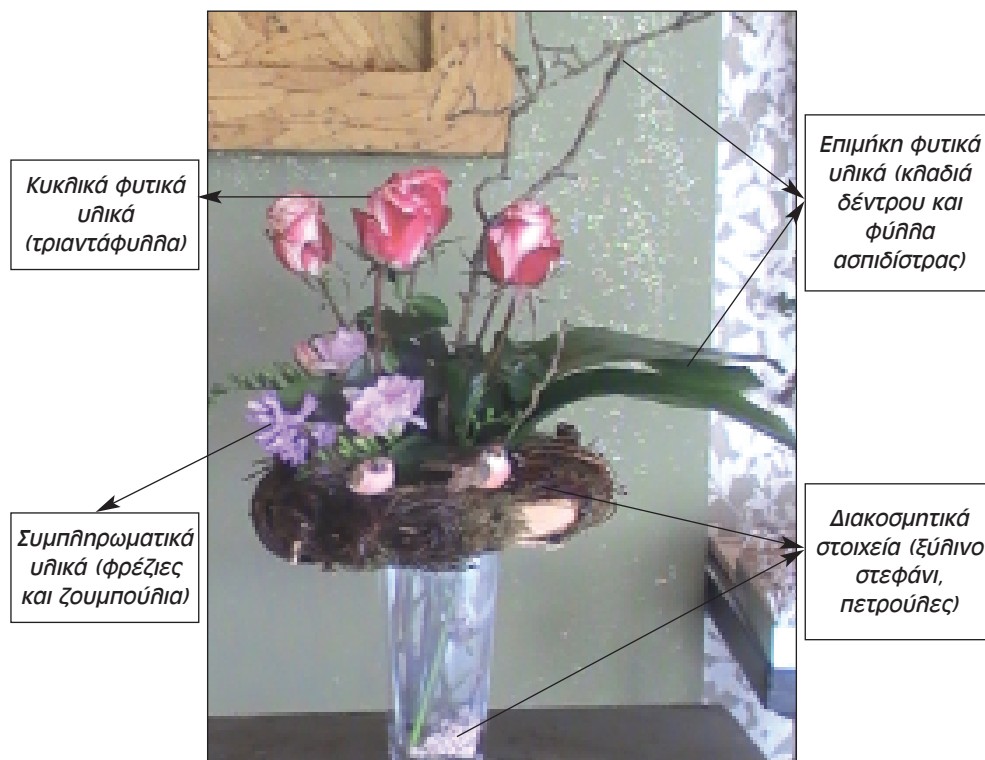
Η χώρα με τη μεγαλύτερη παράδοση στην τέχνη της ανθοδετικής, όπου μέχρι σήμερα εξακολουθεί η τέχνη αυτή να είναι διαδεδομένη και δημοφιλής, είναι η Ιαπωνία. Μία από τις πλέον διαδεδομένες τεχντροπίες ανθοδετικής που ακολουθούνται στην Ιαπωνία είναι η Ικεμπάνα, η οποία είναι στενά συνδεδεμένη με τη θρησκεία και τη φιλοσοφία της χώρας. Οι συνθέσεις Ικεμπάνα είναι πολύ απλές, πολύ όμορφες και χρησιμεύουν για να εκφράσουν συναισθήματα και να υμνήσουν την ομορφιά της φύσης.

## 2. Τα υλικά των ανθικών συνθέσεων

Το βασικό υλικό σε μια σύνθεση είναι το φυτικό, δηλαδή, τα άνθη ή/και τα φυλλώματα. Είναι δυνατόν, επίσης, να χρησιμοποιηθούν και διάφορα άλλα φυτικά

υλικά, νωπά ή αποξηραμένα (π.χ. κουκουάρια, στάχυς, καρποί, λαχανικά κ.ά.). Τα υπόλοιπα στοιχεία μιας ανθικής σύνθεσης είναι το ανθοδοχείο και διάφορα άλλα διακοσμητικά στοιχεία. Τα φυτικά υλικά, που χρησιμοποιούνται σε μια ανθική σύνθεση, διακρίνονται σε τρεις βασικούς τύπους:

- A. Επιμήκη:** Γραμμικά υλικά, τα οποία οδηγούν το βλέμμα προς τα πάνω και προς τα έξω, δίνοντας μορφή και κεντρικό άξονα στη σύνθεση (π.χ. γληαδίοι, αντίρινο, δεληφίνιο, κηαδιά από δέντρα ή θάμνους, βλαστοί από αναρριχώμενα, καθώς και μακριά λογοχειδή φύλλα).
- B. Κυκλικά:** Αποτελούν υλικά, τα οποία ελκύουν το βλέμμα εστιάζοντάς το σε ένα συγκεκριμένο σημείο και τοποθετούνται ανά δύο ή ανά τρία, ανάλογα με το μέγεθός τους. Κυκλικά υλικά αποτελούν στρογγυλά ή κυκλικά άνθη, όπως γαρίφαλα, τριαντάφυλλα, χρυσάνθεμα κ.ά. ή κωνικά άνθη, όπως οι κρίνοι.
- Γ. Συμπληρωματικά:** Δίνουν πληρότητα, σχήμα και χαρακτήρα στη σύνθεση, κλείνοντας τα κενά που υπάρχουν (π.χ. γυψοφίλη, φύλλα φτέρης κ.ά.).



### 3. Βασικοί κανόνες σχεδιασμού μιας ανθικής σύνθεσης

#### 3.1. Ορισμός των βασικών κανόνων

Τα βασικά στοιχεία μιας ανθικής σύνθεσης είναι το σχήμα, η γραμμή, το χρώμα και η υφή, τα οποία συνδέονται, με τη σειρά τους, με μια σειρά κανόνων που έχουν να κάνουν με την ισορροπία, την αντίθεση, το ρυθμό, την κλίμακα, την αναλογία, την αρμονία και τον τονισμό. Πιο συγκεκριμένα, οι κανόνες αυτοί αφορούν τα ακόλουθα:

- **Ενότητα:** Η ανάμειξη των διαφόρων στοιχείων γίνεται με τέτοιο τρόπο, έτσι ώστε όλα μαζί να φαίνονται ως ένα ενιαίο σύνολο.
- **Κλίμακα και αναλογία:** Οι διαστάσεις των φυτικών υλικών θα πρέπει να είναι τέτοιες, έτσι ώστε να συνδέονται ικανοποιητικά τόσο μεταξύ τους, όσο και με το ανθοδοχείο, αλλιώς και με το χώρο που πρόκειται να τοποθετηθούν.
- **Ισορροπία:** Η ανθική σύνθεση πρέπει να δίνει την αίσθηση της σταθερότητας. Η ισορροπία μπορεί να είναι συμμετρική ή ασύμμετρη.
- **Αντίθεση:** Είναι δυνατόν να δημιουργηθεί με διάφορους τρόπους, όπως με την παράθεση αντίθετων χρωμάτων, διαφορετικών υφών, μικρών και μεγάλων στοιχείων κ.ά. Δίνει ενδιαφέρον στη σύνθεση, αλλιώς, εάν δεν γίνει σωστά, είναι δυνατόν να καταστρέψει κάθε αρμονία και ενότητα.
- **Ρυθμός:** Είναι η αίσθηση της κίνησης που δίνει η σύνθεση. Είναι δυνατόν να επιτευχθεί με την τοποθέτηση του υλικού με τέτοιο τρόπο, έτσι ώστε να σχηματίζεται μια καμπύλη, η οποία να οδηγεί το βλέμμα, όχι μόνο στο κέντρο, αλλιώς και στα άκρα.

#### 3.2. Το χρώμα στην ανθική σύνθεση - Ο κύκλος των χρωμάτων

Το χρώμα σε μια ανθική σύνθεση αποτελεί ένα από τα σημαντικότερα στοιχεία, καθορίζοντας σε μεγάλο βαθμό, την ποιότητά της. Για το λόγο αυτό, η επιλογή των χρωμάτων πρέπει να γίνεται με ιδιαίτερη προσοχή και με βάση κάποιους γενικούς κανόνες αρμονίας. Ειδικότερα, οι κανόνες αυτοί βασίζονται στον κύκλο των

χρωμάτων και, ενδεικτικά, αναφέρονται οι ακόλουθες περιπτώσεις:

**Μονοχρωματική αρμονία:** Σχηματίζεται από αποχρώσεις και τόνους ενός μόνο χρώματος του φάσματος, χωρίς να περνάμε δεξιά ή αριστερά στον κύκλο των χρωμάτων.

Στην περίπτωση αυτή, επιδιώκουμε να χρησιμοποιούμε υλικά διαφορετικής υφής για να δοθεί μια ιδιαιτερότητα και ποικιλότητα στη σύνθεση.

**Ανάλογη αρμονία:** Σχηματίζεται από δύο ή τρία γειτονικά χρώματα στον κύκλο των χρωμάτων και είναι, ίσως, ο συνηθέστερος συνδυασμός χρωμάτων που γίνεται σε ανθικές συνθέσεις.

**Αντίθετη αρμονία:** Σχηματίζεται από το συνδυασμό δύο χρωμάτων που βρίσκονται ακριβώς απέναντι στον κύκλο των χρωμάτων.



*Ο κύκλος των χρωμάτων*

### 3.3. Σημεία και προϋποθέσεις κατά το σχεδιασμό μιας ανθικής σύνθεσης

- Το σχέδιο που θα δοθεί σε μια ανθική σύνθεση πρέπει να είναι ανάλογο με το χώρο στον οποίο θα τοποθετηθεί. Επίσης, δίνεται ιδιαίτερη προσοχή στη θέση που θα τοποθετηθεί η σύνθεση, έτσι ώστε να αναδεικνύονται, με τον καλύτερο δυνατό τρόπο, τα χαρακτηριστικά της (π.χ. μια ανθική σύνθεση αναδεικνύεται καλύτερα μπροστά σε ένα μονόχρωμο τοίχο ή σε ένα τραπέζι με μονόχρωμο τραπεζομάντιλο). Αντίθετα, στην περίπτωση που η σύνθεση θα τοποθετηθεί σε μέρος που υπάρχουν πολλοί χρώματα (π.χ. πολύχρωμη ταπετσαρία ή πίνακας ή τραπεζομάντιλο), τότε είναι καλύτερα να επιλέγονται άνθη ενός χρώματος, ανοικτών ή ζωηρών αποχρώσεων, αν τα χρώματα πίσω από τη σύνθεση είναι ζωηρά ή ανοικτά αντίστοιχα, έτσι ώστε να ξεχωρίζει η σύνθεση.
- Εξετάζουμε κατά πόσο η σύνθεση θα φαίνεται μόνο από τη μία πλευρά ή από όλες τις πλευρές, για να δοθεί το ανάλογο σχήμα. Συγκεκριμένα, στην πρώτη περίπτωση επιλέγεται ένα γραμμικό σχήμα, ενώ στη δεύτερη περίπτωση δημιουργείται μια μαζική σύνθεση (π.χ. σφαιρική, πυραμοειδής κ.ά).
- Για χώρο πάνω από το τζάκι επιλέγεται μια σύνθεση οριζόντια ή με δύο διαστάσεις, ενώ για το τραπέζι του φαγητού μια χαμηλή μαζική σύνθεση. Σε μια διάληξη, συστήνεται η χρήση μιας μεγάλης, με τριγωνικό ή κυκλικό περίγραμμα, σύνθεσης.
- Άνθη ενός είδους και ενός χρώματος σε διάφορα στάδια ανοίγματος είναι το ευκολότερο υλικό για μια διακόσμηση. Στην περίπτωση αυτή, τα περισσότερα ανοικτά άνθη τοποθετούνται στο κέντρο, τα λιγότερα ανοικτά προς τα έξω και πάνω, ενώ τα κλειστά άνθη τοποθετούνται στην άκρη.
- Το ίδιο ισχύει και όταν χρησιμοποιούνται διαφορετικά είδη και χρώματα. Συνήθως, τα μπουμπούκια, τα μικρότερα άνθη και τα πιο ανοικτά χρώματα τοποθετούνται στο εξωτερικό μέρος, ενώ το υλικό με τα πιο σκούρα χρώματα τοποθετείται στο κέντρο.
- Η μετάβαση από το ένα τμήμα στο άλλο γίνεται βαθμιαία ως προς τα ύψη, τα μεγέθη και τα χρώματα, για αυτό η σύνθεση συμπληρώνεται με ενδιάμεσο υλικό.

- Τα στελέχη του φυτικού υλικού πρέπει να κόβονται σε διαφορετικό ύψος. Εξαιρέση αποτελούν οι μαζικές συνθέσεις, όπου, μπορούμε να χρησιμοποιήσουμε δύο ή και περισσότερα άνθη ιδίου ύψους.
- Το φυτικό υλικό δεν πρέπει να τοποθετείται πυκνά και δεν πρέπει να φαίνονται τα μέσα στήριξής του.
- Τα στελέχη των ανθέων πρέπει να τοποθετούνται με τέτοιον τρόπο, έτσι ώστε να φαίνεται ότι ξεκινούν από το ίδιο σημείο και να μην διασταυρώνονται μεταξύ τους.
- Σε γενικές γραμμές, το ύψος της σύνθεσης πρέπει να είναι περίπου 1½ έως 2 φορές το ύψος του ανθοδοχείου και όχι περισσότερο από το διπλάσιο του πλάτους του.
- Οι ψηλές συνθέσεις δεν πρέπει να ξεπερνούν το ύψος του ματιού, ενώ οι συνθέσεις σε τραπέζια πρέπει να είναι χαμηλές, και, συγκεκριμένα, να είναι χαμηλότερες από το ύψος του προσώπου των ανθρώπων που κάθονται στο εν λόγω τραπέζι.

#### 4. Προετοιμασία του υλικού

Η εφαρμογή σωστών φροντίδων και μεταχείρισης ως προς το νωπό φυτικό υλικό είναι ιδιαίτερα σημαντική, δεδομένου, ότι μπορούν να εξασφαλίσουν την καλύτερη διατήρηση της σύνθεσης. Σε γενικές γραμμές, πρέπει να εφαρμόζονται τα ακόλουθα:

- Το υλικό πρέπει να τοποθετείται σε ελαφρά χλιαρό νερό (και ποτέ σε κρύο), σε δροσερή θέση, μακριά από ρεύματα ή τον ήλιο.
- Τα πέταλα δεν πρέπει να βρέχονται και τα κατώτερα φύλλα του στελέχους να απομακρύνονται.
- Αν τα άνθη έχουν αγοραστεί, τότε κόβεται τμήμα 1-2 cm από τη βάση του στελέχους.
- Για ακόμη καλύτερα αποτελέσματα στη διατήρηση του φυτικού υλικού, ενδείκνυται η χρήση συντηρητικών στο νερό.



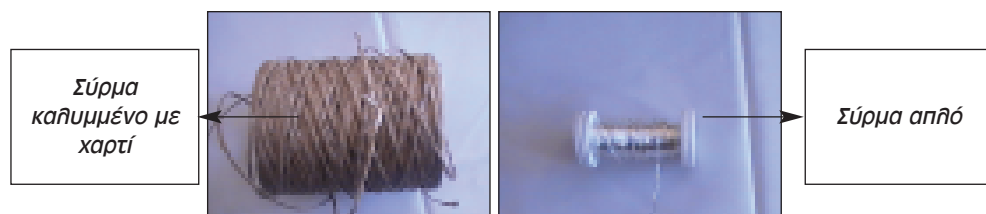
## 5. Υλικά και εργαλεία που απαιτούνται για τη δημιουργία μιας ανθικής σύνθεσης

Πέραν από το φυτικό υλικό, άλλα υλικά και εργαλεία που απαιτούνται για τη δημιουργία μιας ανθικής σύνθεσης είναι τα ακόλουθα:

- Υλικά στήριξης:** Στην περίπτωση ψηλών, λεπτών δοχείων, η στήριξη στην κατάλληλη θέση είναι εύκολη και χωρίς να γίνεται χρήση βοηθητικών μέσων. Βεβαίως, για ακόμη καλύτερα αποτελέσματα, θα μπορούσαν να τοποθετηθούν στο δοχείο, επιπλέον βλαστοί, οι οποίοι θα κόβονται στα χείλη του δοχείου για να μην φαίνονται. Για πηλατιά χαμηλά δοχεία, για στήριξη του φυτικού υλικού, θα μπορούσαν να χρησιμοποιηθούν ποηλιά και διάφορα υλικά, όπως διάφορες μεταλλικές βάσεις με ποηλιές αιχμές, όπου θα στερεώνονται οι βάσεις των στελεχών των ανθέων, αφρώδες σκληρό πηλαστικό (σφουγγάρι), κολλητική ταινία, πηλασελίνη, άμμος, πέτρες, συρματοπλέγμα κ.ά.



- Δημιουργία κλίσης στα άνθη:** Ειδικότερα στις γραμμικές συνθέσεις, για να δοθεί το κατάλληλο σχήμα ή κλίση στο βλαστό, γίνεται χρήση ειδικού σύρματος. Το σύρμα αυτό περιτυλίγεται στο βλαστό και επειδή είναι πολύ λεπτό δεν διακρίνεται εύκολα.



- **Εργαλεία κοπής:** Χρειάζονται ειδικά ψαλίδια ή ένα μικρό κλαδευτήρι για να κόβονται τα άνθη και ένα μικρό πριονίδι για να κόβονται τα χοντρά κλαδιά. Για τα σαρκώδη ανθικά στελέχη είναι προτιμότερο να χρησιμοποιείται κοφτερό μαχαίρι, έτσι ώστε να μην συνθλίβεται το στέλεχος.



- **Το κατάλληλο δοχείο στο οποίο θα γίνει η σύνθεση.**
- **Προαιρετικά, μπορούν να χρησιμοποιηθούν κάποια επιπρόσθετα διακοσμητικά στοιχεία,** όπως βοτσαλάκια ή ό,τι άλλο υλικό ο καθένας μπορεί να χρειαστεί, τα οποία έχουν, κυρίως, διακοσμητικό ρόλο.

## 6. Επιλογή του δοχείου που θα τοποθετηθεί η ανθική σύνθεση

Η ανθική σύνθεση είναι δυνατό να τοποθετηθεί σε οποιοδήποτε σκεύος ή δοχείο φτάνει αυτό να μπορεί να κρατήσει το νερό. Έτσι, ανάλογα με το φυτικό υλικό που θα χρησιμοποιηθεί γίνεται και η ανάλογη επιλογή δοχείου. Ως βασικοί κανόνες επιλογής του δοχείου, αναφέρονται οι ακόλουθοι:

- Στις πλείστες περιπτώσεις, καταλληλότερα θεωρούνται τα δοχεία με μονό και ουδέτερο χρώμα (π.χ. γκρίζο, λευκό, βαθυπράσινο κ.ά.) για να προβάλλεται καλύτερα η σύνθεση.
- Στα άχρωμα γυάλινα ή κρυστάλλινα ανθοδοχεία μπορούν να τοποθετηθούν όλα τα είδη και χρώματα ανθέων.
- Το μέγεθος του δοχείου πρέπει να είναι ανάλογο με το μέγεθος της σύνθεσης.
- Αποφεύγονται τα μεγάλα/ογκώδη ανθοδοχεία, στην περίπτωση που η σύνθεση τοποθετηθεί μπροστά από έναν πίνακα ή οποιοδήποτε άλλο στοιχείο που δεν πρέπει να κρυφτεί.
- Τα δοχεία πρέπει, οπωσδήποτε, να είναι καθαρά και να πλένονται καλά με άφθονο νερό και σαπούνι προτού τοποθετηθούν άνθη σε αυτά.

## 7. Παραδείγματα ανθικών συνθέσεων

### 7.1. Δημιουργία 1<sup>ης</sup> ανθικής σύνθεσης



**1<sup>ο</sup> Βήμα:** Αφού επιλέξουμε ένα οποιοδήποτε χαμηλό δοχείο της αρεσκείας μας, το καλύπτουμε ολόκληρο με σφουγγάρι για τα αποξηραμένα λουλούδια και σφουγγάρι για τα νωπά λουλούδια (σε μέγεθος και σχήμα ανάλογα με το σχήμα που θέλουμε να δώσουμε στη σύνθεση), αφήνοντας κενό 1-2 cm από το χείλος του δοχείου. Εν τω μεταξύ, το νωπό σφουγγάρι το έχουμε από πριν τοποθετήσει σε δοχείο με νερό, έτσι ώστε να απορροφήσει νερό.

**ΠΡΟΣΟΧΗ:** Ποτέ δεν το σπρώχνουμε, αλλή το αφήνουμε από μόνο του να κατέβει σιγά-σιγά γιατί, διαφορετικά, το νερό θα απορροφηθεί μόνο εξωτερικά, ενώ το εσωτερικό θα παραμείνει στεγνό.

**2<sup>ο</sup> Βήμα:** Τοποθετούμε λεπτό στρώμα από άμμο (φυσική ή τεχνητή), έτσι ώστε να καλυφθεί η επιφάνεια του σφουγγαριού.

**3<sup>ο</sup> Βήμα:** Από ένα άσπρο ροζό Bamboo, κόβουμε κομματάκια με ακανόνιστα μεγέθη. Τα κομματάκια αυτά τα τοποθετούμε με τα δύο τους άκρα στην επιφάνεια με το σφουγγάρι για αποξηραμένα, έτσι ώστε να σχηματίζονται καμάρες σε διαφορετικά ύψη και επίπεδα.

**4° Βήμα:** Παίρνουμε φλοιούς από δέντρα, τα οποία κόβουμε σε μικρά τετραγωνάκια και τα κολλήáme, στη συνέχεια, πάνω στα κομμάτια Bamboo.

**5° Βήμα:** Γεμίζουμε το μέρος του νωπού σφουγγαριού με άνθη διαφόρων ειδών και χρωμάτων, έτσι ώστε να επιτευχθεί έντονη πολυχρωμία.



Φλοιός από  
ευκάλυπτο



Ρολό Bamboo



Σφουγγάρια δύο ειδών



Άμμος

## 7.2. Δημιουργία 2<sup>ης</sup> ανθικής σύνθεσης



**1° Βήμα:** Αφού επιλέξουμε το δοχείο στο οποίο θα δουλέψουμε, παίρνουμε ένα συρμάτινο πλέγμα και του δίνουμε σχήμα, ίδιο με αυτό του δοχείου, έτσι ώστε να ταιριάζει πάνω σε αυτό.

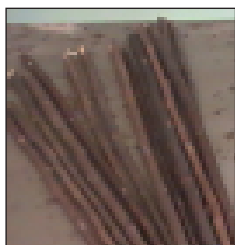
**2° Βήμα:** Κοιλάμε τόσο εσωτερικά, όσο και εξωτερικά του συρμάτινου πλέγματος, ξύλινα κοτσάνια ίσου μεγέθους, αληιά με ασύμμετρο τρόπο.

**3° Βήμα:** Εφαρμόζουμε το πλέγμα με τα ξύλινα κοτσάνια στη βάση του δοχείου και γεμίζουμε το εσωτερικό κενό με σφουγγάρι για νωπά φυτικά υλικά. Εν τω μεταξύ, το νωπό σφουγγάρι το έχουμε από πριν τοποθετήσει σε δοχείο με νερό, έτσι ώστε να απορροφήσει νερό.

**4° Βήμα:** Με σκοπό την κάλυψη της επιφάνειας του σφουγγαριού, τοποθετούμε βρύα (τεχνητά ή φυσικά από το βουνό).

**5° Βήμα:** Στο κέντρο του σφουγγαριού τοποθετούμε ανεμώνες, δικής μας χρωματικής επιλογής.

**6° Βήμα:** Περιμετρικά του σφουγγαριού τοποθετούμε άνθη από φυτά Σολιτάγκο.



*Ξύλινα κοτσάνια*



*Συρμάτινο πλέγμα*



*Τοποθέτηση ξύλινων κοτσανιών, εσωτερικά και εξωτερικά πάνω στο συρμάτινο πλέγμα*



*Βρύα*

### 7.3. Δημιουργία 3<sup>ης</sup> ανθικής σύνθεσης



**1° Βήμα:** Επιλέγουμε βάση (προτιμότερο να είναι ξύλινη) σε σχήμα ημικυκλικό, πάνω στην οποία εφαρμόζουμε ξύλινα κλαδιά, τα οποία έχουμε πάρει από τη φύση.

**2° Βήμα:** Για να έχουμε πιο φυσικό αποτέλεσμα, τοποθετούμε σε διάφορα σημεία, της βάσης και των κλαδιών, κομμάτια από βρύα (φυσικά ή τεχνητά).

**3° Βήμα:** Πάνω στα κλαδιά, δένουμε με κλωστή αμπούλες, τις οποίες έχουμε καλύψει με άμμο ή βρύα, για να φαίνονται πιο φυσικές.

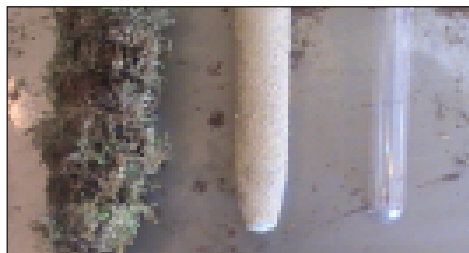
**4° Βήμα:** Στη βάση του κορμού, τοποθετούμε, σαν φωλιά, σφουγγάρι για νωπά φυτικά υλικά, το οποίο, στη συνέχεια, το καλύπτουμε με βρύα.

**5° Βήμα:** Πάνω στα ξύλινα κλαδιά και, σύμφωνα με τη φορά που έχουν, δένουμε προσεκτικά κοτσάνια από τουλίπες με το βοήθό πάνω.

**6° Βήμα:** Ολοκληρώνουμε τη σύνθεσή μας με την τοποθέτηση εποχικών (ή άηθων) ανθέων τόσο πάνω στο σφουγγάρι με τα βρύα, όσο και μέσα στις αμπούλες (αφού τις γεμίσαμε νερό από προηγουμένως).



*Ξύλινη βάση πάνω στην οποία έχουν εφαρμοστεί τα ξύλινα κλαδιά*



*Αμπούλα με βρύα εξωτερικά (αριστερά), αμπούλα με άμμο εξωτερικά (κέντρο) και αμπούλα χωρίς καμία επικάλυψη (δεξιά)*

#### 7.4. Δημιουργία 4<sup>ης</sup> ανθικής σύνθεσης



**1° Βήμα:** Στο εσωτερικό ενός καλάθιού, τοποθετούμε σφουγγάρι για νωπά λουλούδια, το οποίο έχουμε προηγουμένως τοποθετήσει σε κουβά με νερό για να βραχεί.

**2° Βήμα:** Με σκοπό την κάλυψη της επιφάνειας του σφουγγαριού, τοποθετούμε φύλλα από διάφορες πρασινάδες (π.χ. σεφλέρα ή/και βρύα).

**3° Βήμα:** Γεμίζουμε όλη την επιφάνεια με φρέζιες ενός μόνο χρώματος.

**4° Βήμα:** Ολοκληρώνουμε τη σύνθεσή μας με κρίνους, τους οποίους δένουμε με σύρμα πάνω στο καλάθι, ενώ η βάση τους τοποθετείται μέσα στο σφουγγάρι, έτσι ώστε να υπάρχει πρόσβαση του φυτού σε νερό.



## 7.5. Δημιουργία 5<sup>ης</sup> ανθικής σύνθεσης



**1° Βήμα:** Επιλέγουμε ένα διάφανο βάζο και ρίχνουμε στο εσωτερικό του διακοσμητικές πέτρες.

**2° Βήμα:** Παίρνουμε ένα στεφάνι, του οποίου η εσωτερική διάμετρος είναι περίπου ίση με τη διάμετρο του βάζου και το εφαρμόζουμε στο χείλος του βάζου. Για να μπορεί να στερεωθεί καλύτερα το καλήθι πάνω στο βάζο, σχηματίζουμε ένα σταυρό με κλωστή στο εσωτερικό του στεφανιού.

**3° Βήμα:** Ακολούθως, στη μια άκρη του βάζου τοποθετούμε φυηλώματα ασπιδίστρας, ενώ στο κέντρο τοποθετούμε ξηρά κληαδιά για να δώσουμε μορφή και κεντρικό άξονα στη σύνθεσή μας.



**4° Βήμα:** Μπροστά από τα ξηρά κλαδιά τοποθετούμε τριαντάφυλλα, ενώ για να συμπληρωθούν τα κενά στο κάτω μέρος του βάζου, τοποθετούμε ζουμπούλια και φρέζιες.

**5° Βήμα:** Ανάλογα με το θέμα που θέλουμε να δώσουμε στη σύνθεσή μας, τοποθετούμε διάφορα διακοσμητικά στοιχεία πάνω στο στεφάνι μας.







Γ.Τ.Π. 330/2012 – 1.000  
Εκδόθηκε από το Γραφείο Τύπου και Πληροφοριών

Εκτύπωση: Κώνος Λτδ



Τυπώθηκε σε ανακυκλώσιμο χαρτί