

**Έντονα καιρικά φαινόμενα που επηρέασαν την Κύπρο το 2015**  
**Μιχαήλ Παναγιώτης, Μετεωρολογικός Λειτουργός Α΄**  
**Κείμενο για το περιοδικό “Αγρότης”**

---

## **1. Συνοπτικά οι καιρικές συνθήκες για το 2015**

Η μέση βροχόπτωση για την περιοχή της Κύπρου που ελέγχεται από την Κυπριακή Δημοκρατία για την περίοδο Ιανουάριος-Δεκέμβριος 2015 ήταν 483.7 mm ή 96% της κανονικής (1961-1990). Βροχόπτωση πάνω από την κανονική σημειώθηκε κατά την περίοδο Ιανουαρίου-Μαρτίου, τον Μάιο και την περίοδο Σεπτεμβρίου –Οκτωβρίου. Τους υπόλοιπους μήνες η βροχόπτωση ήταν πιο κάτω ή γύρω από την κανονική.

Εξαιρετικά ξηρός ήταν ο Νοέμβριος, κατά τη διάρκεια του οποίου σημειώθηκε βροχόπτωση ύψους μόλις 10.2 mm ή 19% της κανονικής.

Η μέση ετήσια θερμοκρασία του αέρα ήταν λίγο πιο πάνω από την κανονική. Αποκλίσεις από τη μέση κανονική θερμοκρασία μεγαλύτερες από 2°C σημειώθηκαν μόνο το Σεπτέμβριο. Τους υπόλοιπους μήνες, οι αποκλίσεις από τις κανονικές θερμοκρασίες ήταν μικρότερες. Κύμα ψύχους με πολικές θερμοκρασίες είχαμε σε δύο περιόδους, στην περίοδο 7 με 10 Ιανουαρίου και 19 με 20 Φεβρουαρίου, ενώ συνθήκες καύσωνα επεκράτησαν κατά τη διάρκεια της περιόδου 2 με 5 Αυγούστου και κατά την περίοδο 6 με 12 Σεπτεμβρίου.

## **2. Τα έντονα καιρικά φαινόμενα που επηρέασαν την Κύπρο το 2015**

Κατά τη διάρκεια της χρονιάς υπήρξαν πολλά επεισόδια με έντονα καιρικά φαινόμενα που είχαν κοινωνικο-οικονομικές επιπτώσεις, κυρίως οικονομικές απώλειες. Τα έντονα Μετεωρολογικά περιστατικά που παρατηρήθηκαν ήταν κύματα ψύχους ή καύσωνα, επεισόδια έντονης βροχόπτωσης, πλημμύρες, ξηρασία, ανεμοθύελλες, πυκνές χιονοπτώσεις, χαλαζοπτώσεις και πυκνή σκόνη.

### **A. Κύμα Ψύχους**

Κύμα ψύχους είχαμε σε δύο περιπτώσεις, στις 7 με 10 Ιανουαρίου και στις 19 με 20 Φεβρουαρίου. Οι περιοχές που επηρεάστηκαν περισσότερο ήταν το εσωτερικό και τα ορεινά. Στο Τρόδος στις 9 Ιανουαρίου καταγράφηκε μέγιστη θερμοκρασία -8.1°C και ελάχιστη -12.0°C (η χαμηλότερη θερμοκρασία για μήνα Ιανουάριο από το 1979), ενώ στην Αθαλάσσα στις 8 Ιανουαρίου καταγράφηκαν μέγιστη θερμοκρασία 6.6°C και ελάχιστη -2.3°C (η χαμηλότερη μέγιστη και ελάχιστη θερμοκρασία για Ιανουάριο από το 1983).

### **B. Κύμα καύσωνα**

Κύμα καύσωνα είχαμε σε δύο περιπτώσεις, στις 2 με 5 Αυγούστου (δηλαδή για τέσσερις συνεχόμενες μέρες) και στις 6 με 12 Σεπτεμβρίου (επτά συνεχόμενες μέρες). Οι περιοχές που επηρεάστηκαν περισσότερο ήταν το εσωτερικό, όπου είχαμε επεισόδια ηλίας και διακοπή των εξωτερικών εργασιών. Η ζήτηση ηλεκτρικής ενέργειας ήταν μεγάλη. Στην Αθαλάσσα, στις 12 Σεπτεμβρίου, καταγράφηκε μέγιστη θερμοκρασία 41.3°C (η υψηλότερη για μήνα Σεπτέμβριο από το 1983).

### **Γ. Έντονες βροχοπτώσεις-πλημμύρες**

Επεισόδια έντονων βροχοπτώσεων και πλημμυρών είχαμε στις 5 με 6 Ιανουαρίου (όπου επηρεάστηκαν οι περιοχές Κελοκεδάρων, Επταγώνιας και τα ψηλότερα ορεινά), στις 20 Σεπτεμβρίου (όπου επηρεάστηκαν οι Δήμοι Λευκωσίας, Αγίου Δομετίου και Έγκωμης και η περιοχή Πωμού-Πύργου στα Βορειοδυτικά Παράλια) και 26 με 27 Οκτωβρίου (όπου επηρεάστηκαν οι περιοχές Αθιένου, Αλάμπρας και Αμιάντου). Στα Κελοκέδαρα, η

σημειωθείσα 24-ωρη βροχόπτωση στις 5 Ιανουαρίου ήταν 276mm, που αποτελεί τη μέγιστη ημερήσια βροχόπτωση για μήνα Ιανουάριο από το 1916.

### **Γ. Πυκνές χιονοπτώσεις**

Επεισόδια με πυκνές χιονοπτώσεις είχαμε στις 6 με 8 Ιανουαρίου και στις 18 με 19 Φεβρουαρίου. Στις 6 Ιανουαρίου σημειώθηκε πυκνή χιονόπτωση στα ορεινά και ημιορεινά. Στις 19 Φεβρουαρίου σημειώθηκε χιονόπτωση και στην πόλη της Λευκωσίας.

### **Δ. Χαλαζόπτωση**

Χαλάζι καταγράφηκε στις 23 Απριλίου (όπου επηρεάστηκαν οι περιοχές Λεμεσού, Πάφου και Λευκωσίας), στις 12 Μαΐου (όπου επηρεάστηκε η περιοχή Κλήρου – διάμετρος χαλαζιού 2cm) και στις 13 Μαΐου (όπου επηρεάστηκαν οι ορεινές και ημιορεινές περιοχές Πάφου, Λευκωσίας και Λεμεσού – διάμετρος χαλαζιού 2cm). Το χαλάζι προκάλεσε πολλές ζημιές σε αμπέλια, δένδροκαλλιέργειες, σπαρτά και σε οχήματα.

### **Ε. Ξηρασία**

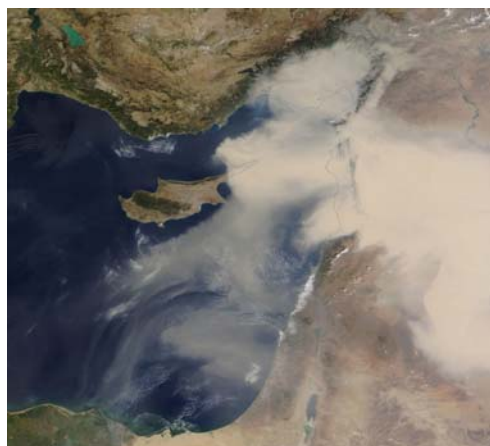
Το Νοέμβριο είχαμε έντονη ξηρασία στις περιοχές Λάρνακας και Λεμεσού και μέτρια ξηρασία στις περιοχές Πάφου, Πόλης, Μόρφου, Λευκωσίας και Κοκκινοχωριών.

### **ΣΤ. Ανεμοθύελλες**

Ανεμοθύελλες καταγράφηκαν στις 5 με 8 Ιανουαρίου (όπου επηρεάστηκαν οι περιοχές Πάφου, Λάρνακας και Κοκκινοχωριών), στις 10 Φεβρουαρίου (όπου επηρεάστηκαν οι περιοχές Πάφου, Λάρνακας και Πόλης) και στις 9 Απριλίου (όπου επηρεάστηκαν η περιοχή Λάρνακας, τα ορεινά, το εσωτερικό και η περιοχή Λεμεσού). Στις 5 Ιανουαρίου ο άνεμος στα Νότια και Δυτικά παράλια ήταν πολύ θυελλώδης, έντασης 9 BF και προκάλεσε πολλές ζημιές σε θερμοκήπια και σε στέγες υποστατικών.

### **Ζ. Πυκνή σκόνη**

Κατά την περίοδο 7 με 12 Σεπτεμβρίου, πυκνή σκόνη επηρέασε ολόκληρη τη Κύπρο η οποία προήλθε από την περιοχή της Συρίας και του Ιράκ (βλ. Εικόνα 1). Οι συγκεντρώσεις σωματιδίων PM10 ήταν πολύ ψηλές και έφτασαν στην περιοχή Λάρνακας τα 4085 mg/m<sup>3</sup>. Στις 8 Σεπτεμβρίου η ορατότητα στο Αεροδρόμιο Λάρνακας, λόγω της σκόνης, ήταν μόλις 200 μέτρα με αποτέλεσμα να μην πραγματοποιούνται οι πτήσεις από και προς το Αεροδρόμιο. Η πυκνή σκόνη προκάλεσε προβλήματα υγείας σε μεγάλο μέρος του πληθυσμού.



Εικόνα 1 :Πυκνή σκόνη στις 7/9/15