

# Εκδρομικοί και κατασκηνωτικοί χώροι στα κρατικά δάση της Κύπρου



ΥΠΟΥΡΓΕΙΟ ΓΕΩΡΓΙΑΣ,  
ΦΥΣΙΚΩΝ ΠΟΡΩΝ  
ΚΑΙ ΠΕΡΙΒΑΛΛΟΝΤΟΣ

ΤΜΗΜΑ ΔΑΣΩΝ  
[www.moa.gov.cy/forest](http://www.moa.gov.cy/forest)



## ΠΕΡΙΕΧΟΜΕΝΑ

1. Γενικά.....	5
2. Τα δάση της Κύπρου.....	5
3. Η διαχείριση των δασών.....	5
4. Οι Εκδρομικοί και Κατασκηνωτικοί Χώροι.....	6
5. Καταλληλότητα Χρήσης ανάλογα με την εποχή του χρόνου.....	7
6. Κανόνες συμπεριφοράς των επισκεπτών.....	7-8
7. Πίνακας εκδρομικών χώρων.....	9-13
8. Πίνακας κατασκηνωτικών χώρων.....	14
9. Χάρτης 1 - Εκδρομικοί και κατασκηνωτικοί χώροι της Κύπρου .....	15
10. Χάρτης 2.....	16
11. Χάρτης 3.....	17
12. Χάρτης 4.....	18
13. Χάρτης 5.....	19
14. Χάρτης 6.....	19

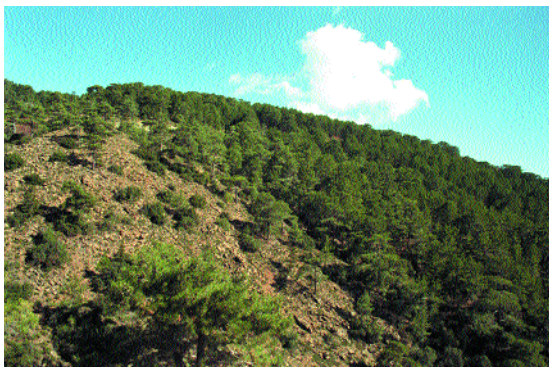


## Γενικά

Στο φυλλάδιο αυτό δίνονται χρήσιμες πληροφορίες για τους εκδρομικούς και κατασκηνωτικούς χώρους που βρίσκονται μέσα στα κρατικά δάση των ελεύθερων περιοχών της Κύπρου. Στόχος είναι να βοηθηθεί ο επισκέπτης να επιλέξει τον κατάλληλο χώρο, ανάλογα με τον τόπο διαμονής και τις προτιμήσεις του.

## Τα δάση της Κύπρου

Τα δάση αποτελούν ένα πολύτιμο τμήμα του φυσικού περιβάλλοντος του νησιού μας και το κυρίαρχο στοιχείο του κυπριακού ορεινού τοπίου. Τα ψηλά δάση, δηλαδή στα οποία κυριαρχούν τα δέντρα, είναι στο μεγαλύτερο ποσοστό κρατικά δάση και τα διαχειρίζεται το Τμήμα Δασών του Υπουργείου Γεωργίας, Φυσικών Πόρων και Περιβάλλοντος. Είναι σε αυτά τα δάση που συνήθως δημιουργούνται οι εκδρομικοί και κατασκηνωτικοί χώροι.



Τα δάση μας είναι κυρίως φυσικά δάση με μια θαυμαστή βιοποικιλότητα και ψηλή οικολογική αξία. Το κύριο δασικό δέντρο είναι η **τραχεία πεύκη** (*Pinus brutia*) από την παραλία μέχρι τα 1200-1400 m, ενώ στα ψηλότερα υψόμετρα του Τροόδους κυριαρχεί η **μαύρη πεύκη** ή **μαντόπευκος** (*Pinus nigra* ssp. *pallasiana*). Στα μεγάλα ποτάμια, κυρίαρχα είδη είναι ο **πλάτανος** (*Platanus orientalis*) και ο **σκλέδρος** (*Alnus orientalis*). Σε μικρές εκτάσεις υπάρχουν και άλλα είδη, όπως το **κυπριακό κέδρο** (*Cedrus brevifolia*) και το **κυπαρίσσι** (*Cupressus sempervirens*). Από τους θάμνους, στα μεσαία και πιο ψηλά υψόμετρα, κοινό είδος είναι η ενδημική **λατζιά** (*Quercus alnifolia*) που σχηματίζει αμιγή δάση («λατζιερά») ή βρίσκεται μαζί με το πεύκο. Στα χαμηλά υψόμετρα επικρατούν τα δάση μακκί, με κυρίαρχα είδη, εκτός της τραχείας πεύκης, τον **αόρατο** (*Juniperus phoenicea*), την **αγριελιά** (*Olea europaea*), τη **χαρουπιά** (*Ceratonia siliqua*) και τη **σκιανιά** (*Pistacia lentiscus*).

## Η διαχείριση των δασών

Τα κυπριακά δάση, με έντονο μεσογειακό χαρακτήρα, έχουν μικρή παραγωγικότητα σε ξύλο. Είναι όμως πολύ σημαντικά για τη χώρα μας, αφού προσφέρουν πολλά άλλα αγαθά και υπηρεσίες, με οικονομική αξία πολλαπλάσια αυτής της παραγωγής ξύλου. Τέτοια αγαθά είναι η δασική αναψυχή και ο οικοτουρισμός, η προστασία της βιοποικιλότητας, η συντήρηση των υδάτινων πόρων, η προστασία του εδάφους, η απάμβλυση του φαινομένου του θερμοκηπίου, η βελτίωση του τοπίου και η παραγωγή

θιράματος, αρωματικών φυτών, μανιταριών και άλλων προϊόντων. Λόγω ακριβώς αυτών των ιδιαίτερων χαρακτηριστικών τους, τα δάση τα διαχειρίζεται το Τμήμα Δασών για την παροχή αναψυχής, προστασία της φύσης και άλλες συναφείς λειτουργίες, ενώ η παραγωγή ξύλου είναι δευτερεύων στόχος της διαχείρισης. Πολλές δασικές περιοχές έχουν κηρυχθεί σε Εθνικά Δασικά Πάρκα και Περιοχές Προστασίας της Χλωρίδας και Πανίδας. Επίσης, τα κρατικά δάση αποτελούν πέραν του 70% της συνολικής έκτασης των περιοχών του δικτύου ΦΥΣΗ 2000 της χώρας μας. Η κύρια απειλή για τα δάση μας είναι οι δασικές πυρκαγιές που ευνοούνται από το μακρύ, άνομβρο και θερμό καλοκαίρι. Το Τμήμα Δασών αφιερώνει το μεγαλύτερο ποσοστό των ετήσιων προϋπολογισμών και του προσωπικού του για την πρόληψη και καταπολέμηση της μάστιγας των πυρκαγιών. Πρέπει να αναφερθεί ότι όλες οι καταστροφικές δασικές πυρκαγιές στην Κύπρο, προκαλούνται από τον άνθρωπο. Τα τελευταία χρόνια μια νέα απειλή για τα δάση μας προέρχεται από την υπερθέρμανση του πλανήτη, που προκαλεί ξηράνσεις, μείωση της ζωτικότητας και αλλαγές στη σύνθεση και εξαφάνιση ειδών.

### Οι εκδρομικοί και κατασκηνωτικοί χώροι

Μέσα στο πλαίσιο των προσπαθειών για βελτίωση των ευκαιριών αναψυχής που προσφέρουν τα δάση, το Τμήμα Δασών έχει αναπτύξει και βελτιώνει συνεχώς μια σειρά από έργα αναψυχής, όπως εκδρομικούς και κατασκηνωτικούς χώρους, μονοπάτια μελέτης της φύσης, θέσεις θέας, ποδηλατόδρομους, κέντρα περιβαλλοντικής ενημέρωσης και βοτανικούς κήπους. Τα έργα αυτά χρηματοδοτούνται από τους κρατικούς προϋπολογισμούς και πρόσφατα και από το Σχέδιο Αγροτικής Ανάπτυξης.

Οι εκδρομικοί και κατασκηνωτικοί χώροι, που είναι το αντικείμενο αυτού του φυλλαδίου, άρχισαν να δημιουργούνται από τη δεκαετία του 1950. Σήμερα υπάρχουν μέσα στα κρατικά δάση των ελεύθερων περιοχών της Κύπρου 40 εκδρομικοί και 5 κατασκηνωτικοί χώροι.



Οι εκδρομικοί χώροι δημιουργούνται σε θέσεις που παρέχουν εύκολη πρόσβαση, σκιά, νερό, κατάλληλη τοπογραφία και συνήθως ελκυστικό τοπίο. Οι διευκολύνσεις που παρέχονται είναι: τραπέζια, ψησταριές, νερό, χώροι στάθμευσης, παιδικές χαρές και χώροι υγιεινής. Για τη χρήση τους δεν απαιτείται η καταβολή τέλους εισόδου.

Οι κατασκηνωτικοί χώροι προσφέρουν ανάλογες διευκολύνσεις, όπως θέσεις κατασκήνωσης, χώρους στάθμευσης και υγιεινής, πόσιμο νερό, τραπέζια, ψησταριές και παιδικές χαρές, ενώ σε κάποιους προσφέρονται επίσης ηλεκτρικό ρεύμα, λουτρά και μαγειρεία. Η χρήση τους προϋποθέτει την καταβολή μικρού τέλους. Το τέλος χρήσης για τους κατασκηνωτικούς χώρους του Τμήματος Δασών καθορίζεται στον επίσημο τιμοκατάλογο, ο οποίος βρίσκεται και στην ιστοσελίδα του Τμήματος [www.moa.gov.cy/forest](http://www.moa.gov.cy/forest)

### Καταλληλότητα χρήσης ανάλογα με την εποχή του χρόνου

Οι εκδρομικοί και κατασκηνωτικοί χώροι είναι πιο κατάλληλοι για χρήση σε ορισμένη περίοδο του έτους και λιγότερο κατάλληλοι την υπόλοιπη, ανάλογα με το υψόμετρο. Έτσι, οι εκδρομικοί χώροι σε υψόμετρα πάνω από 1300 - 1400m (όπως το Ππασιά Λιβάδι και το Αλμυρολίβαδο) είναι πιο κατάλληλοι το καλοκαίρι και λιγότερο κατάλληλοι το χειμώνα που είναι συνήθως χιονισμένοι ή επικρατούν σ' αυτούς πολύ χαμηλές θερμοκρασίες. Το ίδιο ισχύει και για τους κατασκηνωτικούς χώρους του Τροόδους, των Πλατανιών και του Καμπιού του Καλογήρου.

Οι εκδρομικοί χώροι των χαμηλών περιοχών, όπως της Αθαλάσσης, είναι κατάλληλοι καθ' όλη τη διάρκεια του χρόνου με εξαίρεση τις πολύ ζεστές μέρες του Ιουλίου και Αυγούστου και τις βροχερές μέρες του χειμώνα. Οι εκδρομικοί χώροι που βρίσκονται κοντά στην παραλία είναι κατάλληλοι ακόμα και στις πιο ζεστές μέρες του καλοκαιριού.



### Κανόνες συμπεριφοράς των επισκεπτών

Οι επισκέπτες των εκδρομικών και κατασκηνωτικών χώρων πρέπει να ακολουθούν ορισμένους βασικούς κανόνες συμπεριφοράς, ώστε να διασφαλίζεται η μικρότερη δυνατή ζημιά στο περιβάλλον αλλά και η άνεση των άλλων επισκεπτών. Οι κυριότεροι από αυτούς τους κανόνες είναι οι πιο κάτω:

- Το άναμμα φωτιάς επιτρέπεται μόνο στις ψησταριές που παρέχονται. Σε ορισμένους εκδρομικούς χώρους, όπως στην Ασίνου και Αθαλάσση, δεν επιτρέπεται καθόλου το άναμμα φωτιάς.
- Πριν εγκαταλείψετε το χώρο, βεβαιωθείτε ότι τα κάρβουνα που έχετε χρησιμοποιήσει έχουν σβήσει εντελώς, έστω και αν τα έχετε αποθηκεύσει στους χώρους που μπορεί να υπάρχουν για το σκοπό αυτό.



- Δεν επιτρέπεται η χρήση ξύλων που υπάρχουν μέσα στο δάσος για το άναμμα φωτιάς και την ετοιμασία του φαγητού. Ο κάθε επισκέπτης πρέπει να φροντίζει να έχει μαζί του την αναγκαία ποσότητα καρβούνων.
- Διατηρείτε το χώρο καθαρό. Μαζέψτε όλα τα σκουπίδια που υπάρχουν μετά από τη διασκέδαση της παρέας σας και τοποθετείστε τα στα σκουβαλοδοχεία. Αν για οποιαδήποτε αιτία δεν υπάρχουν σκουβαλοδοχεία ή αν είναι γεμάτα, τότε πάρτε μαζί σας τα σκουπίδια σας. Μην τα αφήσετε σε πλαστικές σακούλες έξω, γιατί συνήθως αυτά διασκορπίζονται από αδέσποτα σκυλιά, αλεπούδες κλπ.
- Μην κάνετε μεγάλη φασαρία και ακρείαστους θορύβους, σεβαστείτε το δικαίωμα των άλλων για ησυχία!
- Το κόψιμο φυτών, η χάραξη φλοιών δέντρων και η παρενόχληση φωλιών πουλιών ζημιώνουν το περιβάλλον και απαγορεύονται από τη Δασική Νομοθεσία.
- Σταθμεύστε το αυτοκίνητό σας στους χώρους στάθμευσης και όχι δίπλα από τα τραπέζια.
- Χρησιμοποιείτε με προσοχή το νερό. Μην το σπαταλάτε.
- Προτρέπετε και τους άλλους επισκέπτες να τηρούν τους βασικούς κανόνες συμπεριφοράς.
- Αν αντιληφθείτε πυρκαγιά, καλέστε αμέσως τον αριθμό 1407 (24 ώρες, χωρίς χρέωση).





## ΕΚΔΡΟΜΙΚΟΙ ΧΩΡΟΙ

Στα κρατικά δάση λειτουργούν 40 εκδρομικοί χώροι συνολικής χωρητικότητας περίπου **23000** απόμωων, τους οποίους διαχειρίζεται το Τμήμα Δασών. Διαθέτουν όλες τις βασικές διευκολύνσεις για ημερήσιες εκδρομές, όπως ψυταριές, πόσιμο νερό, τραπέζια και αποχωρητήρια.

Όλοι οι χώροι διαθέτουν διευκολύνσεις και για άτομα που χρησιμοποιούν αναπηρικό καροτσάκι.

Αρ. στο χάρτη	Όνομασία χώρου	Επαρχία	Υψόμετρο (m)	Θέση του χώρου	Μέγιστη δυναμικ. (άτομα)
1.	Τίμν	Πάφος	20	Δρόμος Τίμνς - Αεροδρομίου Πάφου, 1 km πριν το Αεροδρόμιο, στο παραλιακό δάσος από ευκαλύπτους.	800
2.	Πυκνή	Πάφος	400	Δρόμος Πέγειας-Κάθηκα, 3 km από την Πέγεια και 6 km από τον Κάθηκα, στο κρατικό δάσος Πέγειας.	500
3.	Σμιγιές	Πάφος	200	Δρόμος Πόλης Χρυσοχοούς-Νέου Χωρίου-Ακάμα, 7 km από Πόλη Χρυσοχοούς και 2 km από Νέο Χωρίο δίπλα από το κωματόδρομο που οδηγεί στο δάσος του Ακάμα.	500
4.	Μαυραλής	Πάφος	0	Δρόμος Πόλης Χρυσοχοούς-Αγίας Μαρίνας, 4 km από Πόλη Χρυσοχοούς, δίπλα από τον κύριο δρόμο, παραθαλάσσια.	450
5.	Άγιος Μερκούριος	Πάφος	300	Δρόμος Πόλης Χρυσοχοούς - Σταυρού της Ψώκας μέσω Λυσού 20 km από την Πόλη και 4 km από την τοποθεσία Αφτουλλίνα πάροδος αριστερά, επί του δασόδρομου που οδηγεί στον Άγιο Μερκούριο. Επίσης πρόσβαση υπάρχει από την Αργάκα και από τη Γαλιά προς Άγιο Μερκούριο.	500

6.	Γεφύρι του Λιβαδιού	Πάφος	500	Δασόδρομος Πωμιού- Σταυρού Ψώκας, 13 km από τον Πωμιό, κοντά στον δρόμο.	400
7.	Καλονόματι	Λευκωσία	500	Δρόμος Ορκόντα-Πύργου Τυλληρίας, 25 km από Ορκόντα, ή παλαιός δρόμος Κάμπου- Ποταμού Κάμπου, 8 km από το χωριό Κάμπος.	200
8.	Σταυρός της Ψώκας	Πάφος	900	Στο δασικό σταθμό Σταυρού Ψώκας, 20 km περίπου από τη Λυσό ή Καναβιού και 26 km από τη Μονή Κύκκου.	600
9.	Αγιά	Πάφος	600	Δασόδρομος Παναγιάς-Σταυρού Ψώκας, 21 km από την Παναγιά και 10 km από Σταυρό της Ψώκας.	200
10.	Μονασήλακα	Πάφος	640	Δρόμος Παναγιάς-Κύκκου, 2 km από Παναγιά και 40 km από Μονή Κύκκου.	600
11.	Πέρα Βάσα	Πάφος	700	Δρόμος Αγίου Νικολάου-Γεφυριού Τζιζελεφού, 9 km από το χωριό Άγιος Νικόλαος, μετά το Γεφύρι Τζιζελεφού και τον υδατοφράκτη Αρμίνου.	250
12.	Κοιμητζή	Λευκωσία	620	Δασόδρομος από δρόμο Πεδουλά-Κύκκου, μετά τον εκδρομικό χώρο Ξισταρούδας, 5 km από Ξισταρούδα ή 10 km από Μονή Κύκκου δια μέσου του χωριού Μηλικούρι προς Καμινάρια στα δεξιά του δρόμου, στην κοιλάδα Πιλατού.	400
13.	Ξισταρούδα	Λευκωσία	900	Δρόμος Πεδουλά-Κύκκου, 9 km από Πεδουλά, δίπλα από το δρόμο.	250
14.	Ξεραργάκα (Ορκόντας)	Λευκωσία	600	Δρόμος Αστρομερίτη-Καλοπαναγιώτη και πάροδος στα αριστερά πριν τον Ορκόντα, 25 km από Αστρομερίτη.	650

15.	Μάραθος	Λευκωσία	1300	Δρόμος Κακοπετριάς-Προδρόμου, 7 km από Κακοπετριά και 6 km από Πρόδρομο προς Κακοπετριά μέσω Πάινγουντ, δίπλα από το δρόμο.	300
16.	Φράγκης Προδρόμου**	Λεμεσός	1600	Πλατεία Τροόδους-Προδρόμου, 5 km από Πλατεία Τροόδους και πάροδος αριστερά προς υδατοφράκτη Προδρόμου.	250
17.	Καμπί του Καλογήρου	Λεμεσός	1300	Δρόμος Πλατρών-Προδρόμου, 4 km από Τροοδίτισσα και 3 km από Πρόδρομο, δίπλα από το δρόμο.	700
18.	Τροοδίτισσα (Ξεροκόλυμπος)	Λεμεσός	1300	Δρόμος Πλατρών-Προδρόμου, 6 km από Πλάτρες, στα δεξιά του δρόμου, πριν το Μοναστήρι Τροοδίτισσας.	700
19.	Κάμπος του Λιβαδιού	Λεμεσός	1650	Δρόμος Κακοπετριάς-Τροόδους, 8 km από Καρβουνά και 2 km πριν την Πλατεία Τροόδους και χωματόδρομος στα δεξιά του δρόμου.	400
20.	Αρμυρολίβαδο	Λεμεσός	1600	Δρόμος Κακοπετριάς-Τροόδους, 7,5 km από Καρβουνά και 2,5 km πριν την Πλατεία Τροόδους σε πάροδο στα αριστερά, λίγο πριν το Λιβάδι του Πασιά.	2000
21.	Λιβάδι του Πασιά	Λεμεσός	1600	Δρόμος Κακοπετριάς-Τροόδους, 7,7 km από Καρβουνά σε πάροδο στα δεξιά του δρόμου, 2,3 km πριν την Πλατεία Τροόδους.	1600
22.	Πλατάνια	Λευκωσία	1100	Δρόμος Κακοπετριάς-Τροόδους, 6 km από Κακοπετριά προς Τροόδους, δεξιά και αριστερά του δρόμου, κοντά στο δασικό σταθμό Πλατανιών.	2900
23.	Αρκολαχανιά (Μέσα Ποταμός)	Λεμεσός	900	Δασόδρομος Σαϊττά-Μοναστηριού Μέσα Ποταμού, 7 km από Σαϊττά και πάροδος αριστερά πριν το Μοναστήρι. Επίσης πρόσβαση από Π. Πλάτρες, Κ. Αμιάντο και Μονιάτη μέσω δασοδρόμων.	700

24.	Αγία Παρασκευή	Λεμεσός	600	Δρόμος Λεμεσού-Καλού Χωριού-Αγρού, 3 km από διασταύρωση Γεράσας, στα αριστερά του δρόμου, 3 km πριν το Καλό Χωριό.	750
25.	Κακομιάλλης	Λεμεσός	900	Δρόμος Λουβαρά-Κακομιάλλη, 6 km νότια του χωριού Λουβαράς, δίπλα από το δασικό σταθμό Κακομιάλλη.	400
26.	Πολεμίδα*	Λεμεσός	160	Εθνικό Δασικό Πάρκο Πολεμιδιών, 6 km από το Κέντρο της Λεμεσού.	200
27.	Κιόνια	Λευκωσία	1340	Δρόμος Καπέδων- Μονής Μαχαίρα και 1 km πριν τη Μονή αριστερά προς Κιόνια, 6 km από Μονή Μαχαίρα και 14 km από Καπέδες.	550
28.	Προφήτης	Λευκωσία	700	Δρόμος Λυθροδόγνα-Βαβασινιας μέσω του δάσους Μαχαίρα, 8 km από Λυθροδόγνα, δίπλα από Μονή Προφήτη Ηλία.	150
29.	Μάντρα του Καμπιού	Λευκωσία	660	Δρόμος Καπέδων-Μονής Μαχαίρα, 5 km από Καπέδες, εκατέρωθεν του δρόμου.	1600
30.	Γεφύρι της Παναγιάς	Λευκωσία	500	Δρόμος Περιστερώνας Μόρφου-Πλατανιστάσας, 9 km από Περιστερώνα και δρόμος Μπισσερού-Πλατανιστάσας, 6 km από Μπισσερό, απέναντι από το δασικό σταθμό Γεφύρι της Παναγιάς.	100
31.	Φράκτης του Ξυλιάτου	Λευκωσία	600	Δρόμος Περιστερώνας- Μόρφου-Ξυλιάτου-Λαγουδερών, 17 km από την Περιστερώνα, μέσω Ξυλιάτου και πάρδος στα δεξιά του δρόμου κάτω από τον υδατοφράκτη Ξυλιάτου.	750
32.	Καπουρά	Λευκωσία	600	Δρόμος Βυζακιάς-Καναβιών, 9 km από Βυζακιά και πάρδος αριστερά, δίπλα από το δασικό σταθμό Καπουράς.	200

33.	Ασίνου*	Λευκωσία	440	Δρόμος Αστρομερίτη-Νικηταριού-Ασίνου, 2 km από το χωριό Νικητάρι, δίπλα από το δρόμο και πριν πην εκκλησία της Ασίνου.	150
34.	Ακαδημία*	Λευκωσία	140	6 km από το κέντρο της Λευκωσίας, στο Εθνικό Δασικό Πάρκο Παιδαγωγικής Ακαδημίας.	300
35.	Άγιος Γεώργιος*	Λευκωσία	160	7 km από το κέντρο της Λευκωσίας, στο Εθνικό Δασικό Πάρκο Αθαλάσσας.	350
36.	Αθαλάσσα*	Λευκωσία	160	8 km από το κέντρο της Λευκωσίας στο Εθνικό Δασικό Πάρκο Αθαλάσσας και 500m από τα Λασιτά.	450
37.	Κόρνος	Λάρνακα	380	Αυτοκινητόδρομος Λευκωσίας-Κόρνου-Λεμεσού, 2 km μετά τον Κόρνο στα δεξιά του δρόμου (έξοδος 11).	850
38.	Ριζοελιά	Λάρνακα	100	2 km από το χωριό Αραδίθπου στα δυτικά του αυτοκινητόδρομου Λευκωσίας - Λάρνακας, στο Εθνικό Δασικό Πάρκο Ριζοελιάς.	150
39.	Άγιος Αντώνιος	Αμμόχωστος	100	4 km από το χωριό Σωτήρα (στο εκκλησιάκι Αγίου Αντωνίου) και 8 km από τον αυτοκινητόδρομο Ξυλοφάγου - Αγίας Νάπας, έξοδος F322.	100
40.	Άγιοι Ανάργυροι	Αμμόχωστος	40	8 km από πην Αγία Νάπα προς σταθμό ΣΟΜΕΡΑ, πρώτη πάροδος αριστερά κοντά στο εκκλησιάκι των Αγίων Αναργύρων στο Εθνικό Δασικό Πάρκο Κάβο Γκρέκο.	100

\* Δεν επιτρέπεται το άναμμα φωτιάς, μόνο έτοιμο φαγητό.

\*\* Δεν υπάρχει πόσιμο νερό.

## ΚΑΤΑΣΚΗΝΩΤΙΚΟΙ ΧΩΡΟΙ

Στα κρατικά δάση λειτουργούν 5 κατασκηνωτικοί χώροι συνολικής χωρητικότητας 2400 ατόμων περίπου, στους οποίους επιτρέπεται η κατασκήνωση για το ευρύ κοινό έναντι σχετικά χαμηλού τέλους διανυκτέρευσης. Το Τμήμα Δασών διαχειρίζεται 3 από αυτούς, ενώ οι υπόλοιποι 2 βρίσκονται εντός κρατικής δασικής γης και τους διαχειρίζονται άλλοι φορείς. Διαθέτουν διευκολύνσεις, όπως ψησταριές, πόσιμο νερό, τραπέζια και αποχωρητήρια.

Αρ. στο χώρο	Όνομασία χώρου	Επαρχία	Υψόμετρο (m)	Θέση του χώρου	Μέγιστη δυναμικότητα άτομα	
					αντίσκηνα/τροχόσπιτα	άτομα
1.	Πόλη Χρυσοχούς**	Πάφος	0	1 km βορειοδυτικά της Πόλης Χρυσοχούς στο κρατικό δάσος Λίμνης (ευκαλυπτόνας).	200	700
2.	Σταυρός της Ψώκας*	Πάφος	900	20 km περίπου από τη Λυσό ή Κανναβιού, κοντά στο δασικό σταθμό Σταυρού της Ψώκας.	60	150
3.	Καμπί του Καλογήρου*	Λεμεσός	1540	Δρόμος Πλατρών-Προδρόμου, 4 km από Τροοδίτσα και 3 km από Προδρόμο, δίπλα από το δρόμο.	80	300
4.	Πλατάνια*	Λευκωσία	1100	Δρόμος Κακοπετριάς-Τροόδους, 5 km από Κακοπετριά αριστερά του δρόμου, πριν το δασικό σταθμό Πλατανιών.	150	600
5.	Τροόδους**	Λεμεσός	1600	Δρόμος Καρβουνά-Τροόδους, 1 km πριν την πλατεία Τροόδους, αριστερά του δρόμου.	170	650

\* Τους διαχειρίζεται το Τμήμα Δασών.

\*\* Βρίσκονται εντός κρατικής δασικής γης και τους διαχειρίζονται άλλοι φορείς.

ΥΠΟΜΝΗΜΑ ΧΑΡΤΗ

ΕΚΔΡΟΜΙΚΟΙ ΧΩΡΟΙ ●

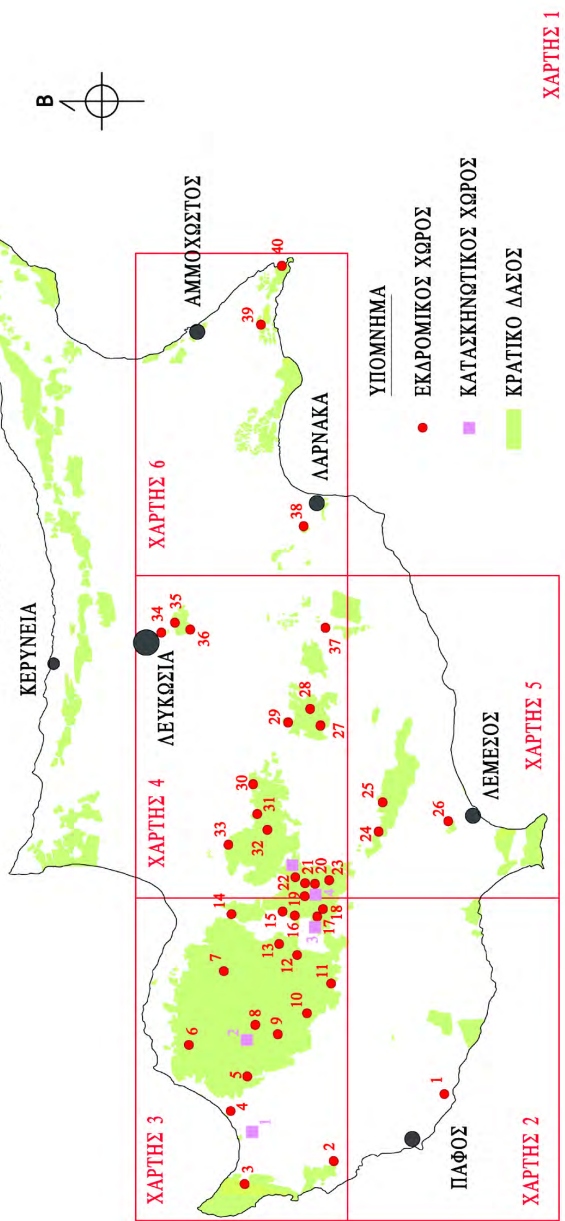
1. Τίμη
2. Πικνή
3. Σιμιές
4. Μαυραλής
5. Άγιος Μερκούριος
6. Γεφύρι του Λιβαδιού
7. Καλονόματ
8. Σταυρός της Ψώκας
9. Αγία
10. Μοναστήλακα
11. Πέρα Βάσα
12. Κομπιτζή
13. Ευσταριάδα
14. Ξερρακίκα (Ορκόνας)
15. Μάραθος
16. Φράγκης Προδρόμου
17. Καρμί του Καλογήρου
18. Τροοδίτισσα (Ξεροκόλυμος)
19. Κάμπος του Λιβαδιού
20. Αριμολίβαδο

ΚΑΤΑΣΚΗΝΩΤΙΚΟΙ ΧΩΡΟΙ ■

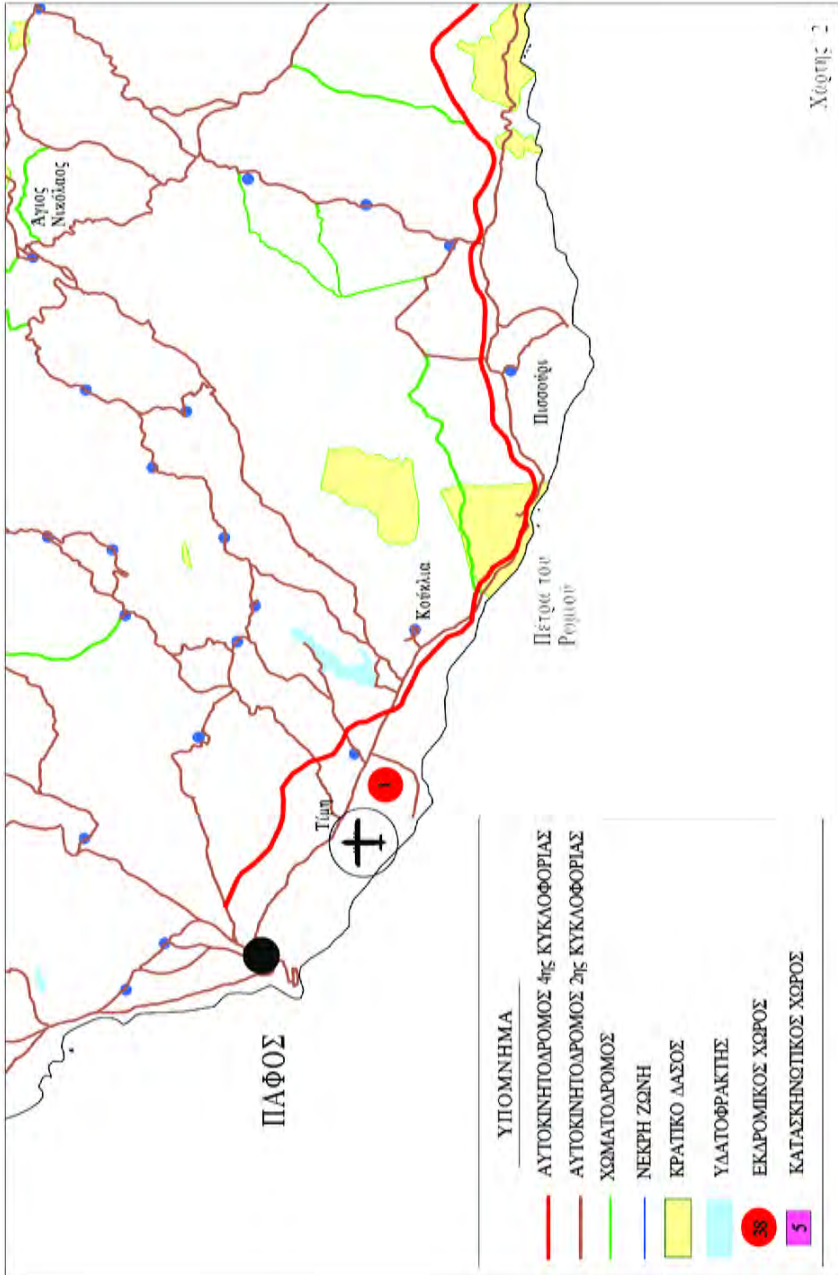
1. Πόλη Χρυσοκούς
2. Σταυρός της Ψώκας
3. Καρμί του Καλογήρου (Πρόδρομος)
4. Τρόδος
5. Πλατανία

21. Λειβάδι του Πασιά
22. Πλατανία
23. Αρκολαχανιά (Μέσα Ποταμός)
24. Αγία Παρασκευή
25. Κακομάλλης
26. Πολεμίδια
27. Κίονια
28. Προφήτης Ηλίας
29. Μάντρα του Καρμιού
30. Γεφύρι της Παναγιάς
31. Φράγκης του Ξυλίδιου
32. Καπούρα
33. Ασίνου
34. Ακαδημία
35. Άγιος Γεώργιος
36. Αθαλάσσα
37. Κόρνος
38. Ριζοελιά
39. Άγιος Αντώνιος
40. Άγιοι Ανάργυροι

ΚΥΠΡΟΣ



ΧΑΡΤΗΣ 1

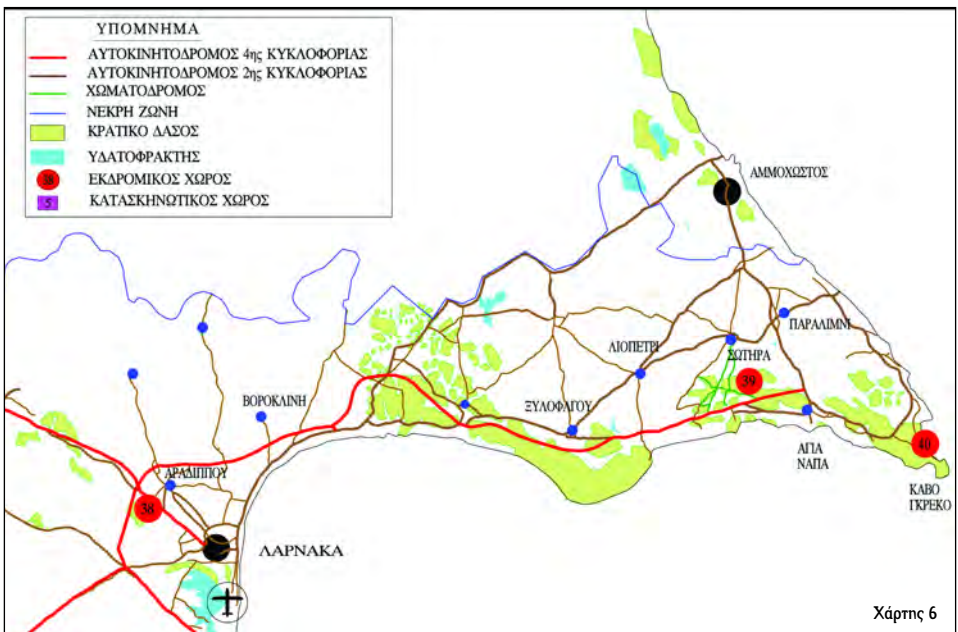
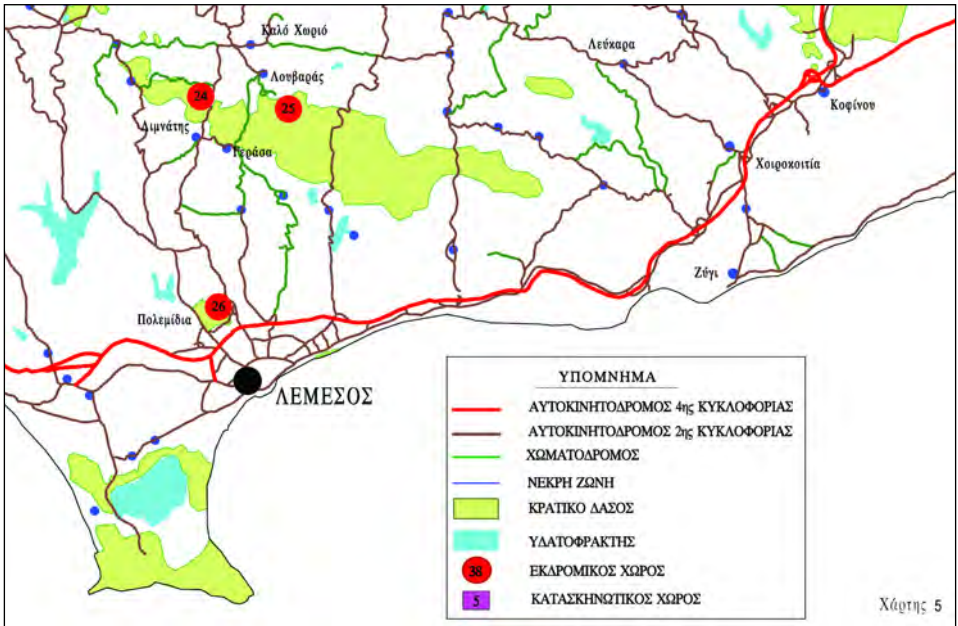


Χάρτης 2











Γ.Τ.Π. 161/2008 — 10.000 ISBN 9963-38-993-7  
Εκδόθηκε από το Γραφείο Τύπου και Πληροφοριών

Εκτύπωση: Theopress Ltd



Τυπώθηκε σε ανακυκλωμένο χαρτί