



MINISTRY OF AGRICULTURE, NATURAL RESOURCES & ENVIRONMENT
WATER DEVELOPMENT DEPARTMENT

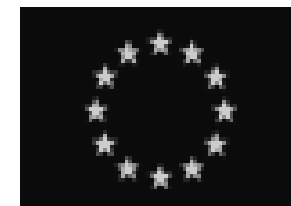


Οδηγία Πλαίσιο Περί Υδάτων & Δημόσια Διαβούλευση



**Σημαντικά Ζητήματα Διαχείρισης Υδάτων σε
παγκύπριο και τοπικό επίπεδο – Σκοπός
Έκθεσης – Τι εντοπίσαμε!**

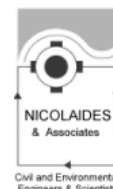
Δρ. Γιώργος Κοτσαγεώργης, ENVECO A.E.



Πέμπτη

8

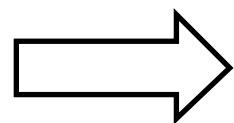
**Μαΐου
2008**



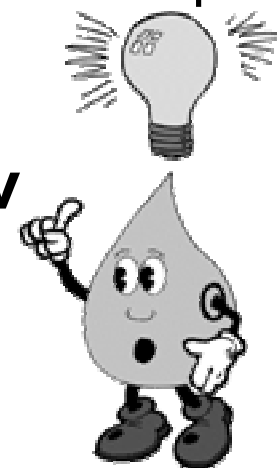
*Ξενοδοχείο Επισκοπιάνα,
Επισκοπή Λεμεσού*

Πως έγινε η επιλογή Σημαντικών Ζητημάτων Διαχείρισης Νερού;

- Η Οδηγία θέτει συγκεκριμένους στόχους για τα νερά με κύριο σκοπό την αποφυγή περαιτέρω επιδείνωσης της κατάστασης των νερών και την επίτευξη τουλάχιστον «καλής κατάστασης» για όλα τα ύδατα έως το 2015.
- Οι στόχοι αυτοί συνάδουν με την ανάγκη της χώρας για τη ολοκληρωμένη και αειφόρο διαχείριση των υδατικών πόρων επιτυγχάνοντας εξισορρόπηση μεταξύ παροχής & ζήτησης και παράλληλα διατηρώντας ή επαναφέροντας την «καλή κατάσταση» (οικολογικής και χημικής).

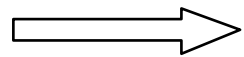


**Σημαντικό ζήτημα θεωρήθηκε κατ' αρχήν
οποιοδήποτε ζήτημα προκαλεί τη μη
επίτευξη των στόχων της Οδηγίας**



Σημαντικά Ζητήματα (γενικά)

Κύρια ζητήματα που απασχολούν τους πολίτες – καταναλωτές νερού



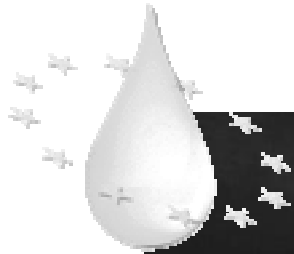
- επάρκεια νερού καλής ποιότητας για την κάθε χρήση
 - τιμή νερού
 - σωστή διαχείριση από το κράτος.
- *Περιλαμβάνονται στην Έκθεση Επισκόπησης Σημαντικών Ζητημάτων Διαχείρισης των Νερών*

Περιλαμβάνονται και άλλα ζητήματα που προκύπτουν από την Οδηγία

- *Τα περισσότερα σχετίζονται άμεσα ή έμμεσα με τα παραπάνω*

⇒ Πρόκληση για όλους μας, διαχειριστές και καταναλωτές, που μπορούμε να πετύχουμε, γιατί στην Κύπρο εδώ και πολλά χρόνια έχουμε μάθει να προβληματιζόμαστε, να σκεφτόμαστε και να ενεργούμε για τα νερά μας.

Σημαντικά Ζητήματα...

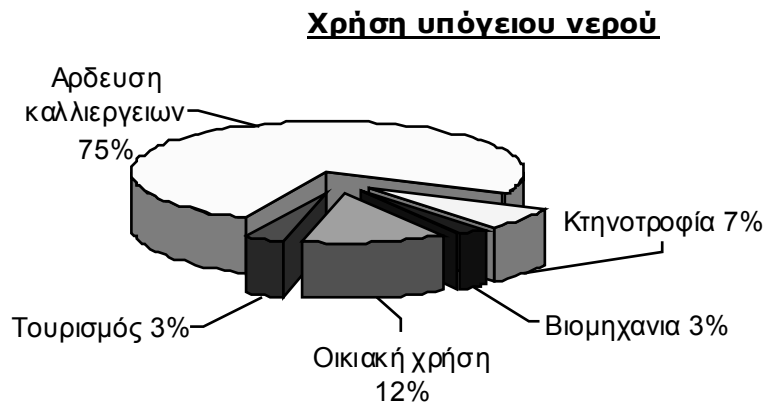
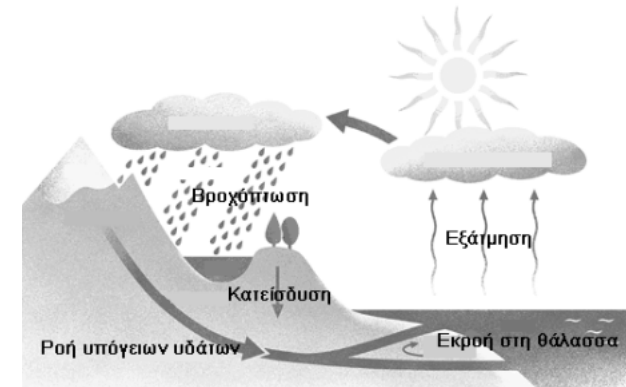


Σημαντικά Ζητήματα Διαχείρισης των Υδάτων στην Κύπρο

- Υπεράντληση υπόγειων υδάτων
- Υδρομορφολογικές πιέσεις και ποσότητα – ροή επιφανειακών εσωτερικών υδάτων (Αλλοιώσεις φυσικών χαρακτηριστικών)
- Ρύπανση
 - Γεωργικής Προέλευσης
 - Αστικής Προέλευσης
 - Άλλης προέλευσης (βιομηχανία, παλιά μεταλλεία κλπ)
- Διαφύλαξη προστατευόμενων περιοχών και σημαντικών υδρόφιλων οικοσυστημάτων
- Λειψυδρία - Ξηρασία
- Διοικητικά ζητήματα
- Τιμολόγηση νερού

Υπεράντληση υπόγειων υδάτων

- Τα υπόγεια ύδατα αποτελούν μία «αποθήκη νερού» που έχει συγκεντρωθεί εδώ και αιώνες και το οποίο αποτελεί ανανεώσιμο πόρο μόνο στο βαθμό που η άντλησή τους δεν υπερβαίνει την ετήσια αναπλήρωσή τους από τις βροχοπτώσεις.
- Τα υπόγεια νερά παρέχουν το 52 % περίπου του νερού που χρησιμοποιούμε στην Κύπρο μέσω γεωτρήσεων (εκτιμάται ότι αντλούνται πάνω από 100 εκατομμύρια m³ το χρόνο από τα υπόγεια υδατικά σώματα).



- Τα 3/4 του υπογείου νερού καταναλώνεται για τις ανάγκες άρδευσης των καλλιεργειών.
- Σε πολλές περιπτώσεις το νερό που αντλείται είναι περισσότερο από όσο αναπληρώνεται κάθε χρόνο από τις βροχοπτώσεις. Παράλληλα η σημαντική μείωση των βροχοπτώσεων τα τελευταία χρόνια επιδεινώνει την κατάσταση.

ΕΠΙΠΤΩΣΕΙΣ

- Πτώση της στάθμης και εξάντληση των υπόγειων υδάτων
- Υφαλμύριση των παράκτιων υδροφορέων
- Μείωση της ροής των ποταμών και των πηγών
- Αύξηση των νιτρικών στα υπόγεια νερά από χρήση λιπασμάτων
- Τοπική αύξηση της συγκέντρωσης ουσιών όπως το βόριο στα υπόγεια νερά

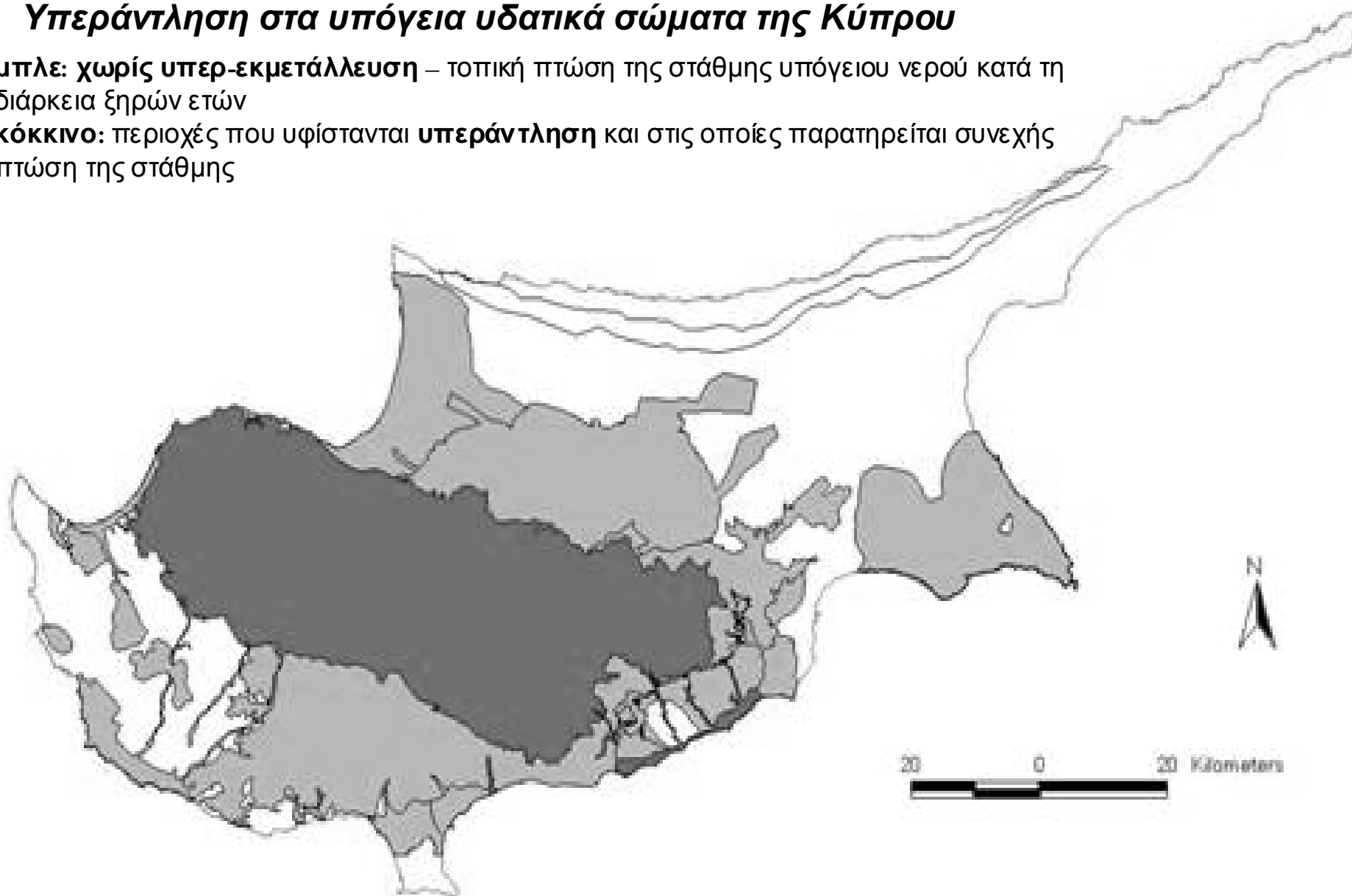
Ποιες περιοχές επηρεάζονται;

- Η μεγάλη πλειοψηφία των συστημάτων υπόγειων υδάτων της Κύπρου (15 από τα 19 συστήματα υδάτων), λόγω των ιδιοτεροτήτων της γεωγραφίας του νησιού και των πιέσεων που δέχονται από ανθρωπογενείς χρήσεις, έχουν χαρακτηριστεί ως κινδυνεύοντα από **υπεράντληση**.
- Οι περισσότεροι παράκτιοι υδροφορείς, όπως στα Κοκκινοχώρια, στο Κίτι-Περιβόλια, στο Ακρωτήριο, στη Λεμεσό, στην Πάφο και στη Πέγεια, στην Πόλη Χρυσοχούς, στην κεντρική και δυτική Μεσαορία χαρακτηρίζονται συνολικά ή τοπικά από το φαινόμενο της **υφαλμύρισης**.
- Οι γεωτρήσεις των παράκτιων ζωνών των σημαντικότερων υδροφορέων στην Κύπρο π.χ. Κοκκινοχώρια, Κίτι-Περιβόλια, Ακρωτήριο, Μόρφου κτλ έχουν εγκαταλειφθεί, καθώς εξαιτίας του φαινομένου της υφαλμύρισης, το νερό δεν είναι κατάλληλο προς χρήση.

Υπεράντληση στα υπόγεια υδατικά σώματα της Κύπρου

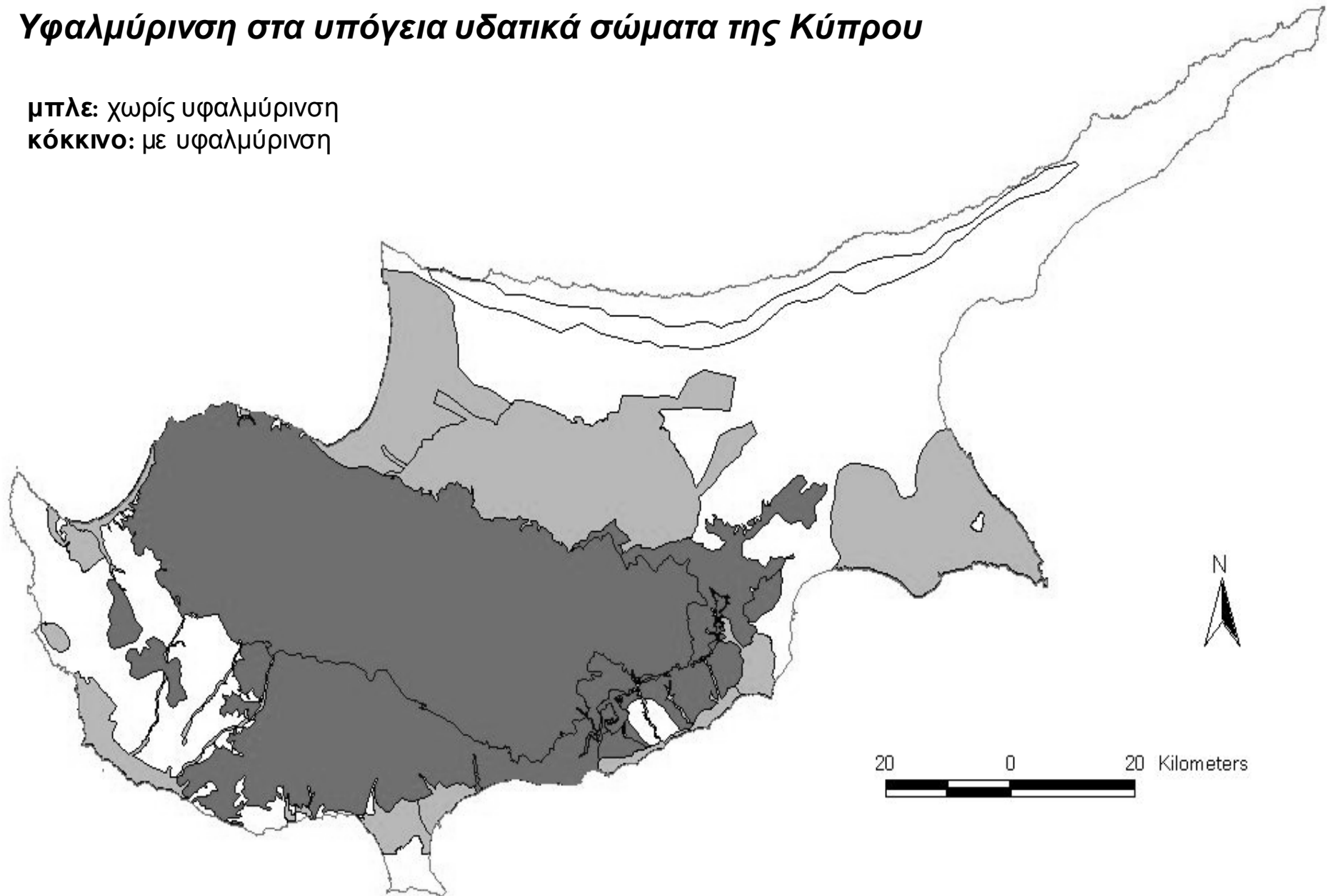
μπλε: χωρίς υπερ-εκμετάλλευση – τοπική πτώση της στάθμης υπόγειου νερού κατά τη διάρκεια ξηρών ετών

κόκκινο: περιοχές που υφίστανται **υπεράντληση** και στις οποίες παρατηρείται συνεχής πτώση της στάθμης



Υφαλμύριση στα υπόγεια υδατικά σώματα της Κύπρου

μπλε: χωρίς υφαλμύριση
κόκκινο: με υφαλμύριση

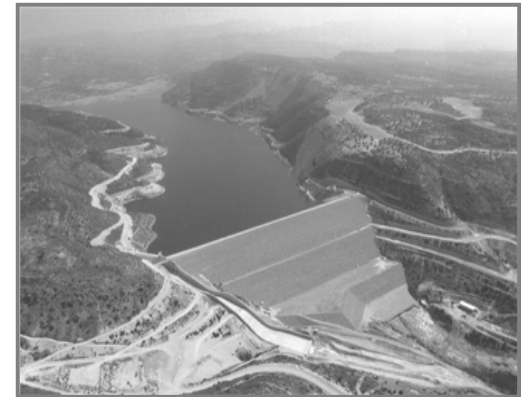


Σημαντικά Ζητήματα Διαχείρισης των Υδάτων στην Κύπρο

- Υπεράντληση υπόγειων υδάτων
- Υδρομορφολογικές πιέσεις και ποσότητα – ροή επιφανειακών εσωτερικών υδάτων (Αλλοιώσεις φυσικών χαρακτηριστικών)
- Ρύπανση
 - Γεωργικής Προέλευσης
 - Αστικής Προέλευσης
 - Άλλης προέλευσης (βιομηχανία, παλιά μεταλλεία κλπ)
- Διαφύλαξη προστατευόμενων περιοχών και σημαντικών υδρόφιλων οικοσυστημάτων
- Λειψυδρία - Ξηρασία
- Διοικητικά ζητήματα
- Τιμολόγηση νερού

Υδρομορφολογικές πιέσεις και ποσότητα – ροή επιφανειακών εσωτερικών υδάτων

- Η αυξημένη ζήτηση & πτώση στάθμης των υπογείων υδάτων οδήγησε στη μεγιστοποίηση της αξιοποίησης των επιφανειακών.
- Προωθήθηκε έτσι η κατασκευή φραγμάτων, μεγάλων αγωγών μεταφοράς νερού (όπως ο Νότιος Αγωγός) και αρδευτικών δικτύων με αποτέλεσμα σήμερα, περίπου το 54% της επιφανειακής ροής (ποτάμια) να καταλήγει σε φράγματα.



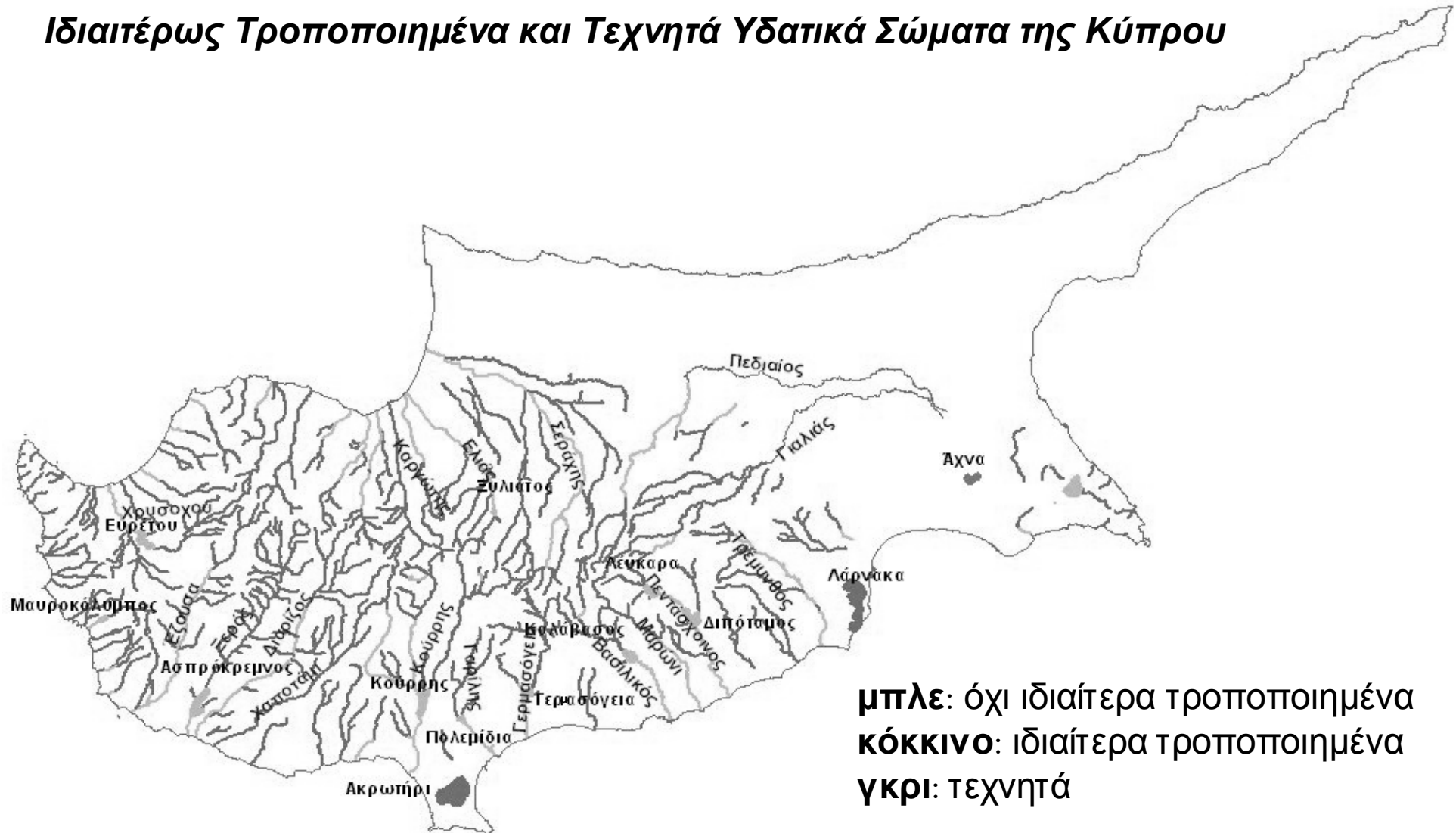
- Τα παραπάνω έργα συνέβαλαν στην ανάπτυξη των επιφανειακών υδάτων και στην σχετικά ομοιόμορφη γεωγραφική κατανομή του νερού ανεξάρτητα από την άνιση κατανομή της βροχόπτωσης

ΕΠΙΠΤΩΣΕΙΣ

- Διακοπή της συνέχειας των ποταμών και σημαντική αλλοίωση των φυσικών τους χαρακτηριστικών,
- μείωση της φυσικής αναπλήρωσης των υπόγειων υδροφορέων,
- όξυνση της υπαλμύρισης παράκτιων υδροφορέων,
- υποβάθμιση (ποσοτική και ποιοτική) των νερών των ποταμών κάτω από τα φράγματα – πεδινές και παράκτιες περιοχές,
- υποβάθμιση υδρόφιλων οικοσυστημάτων που συνδέονται και εξαρτώνται από το νερό.

Ποιες περιοχές επηρεάζονται;

Ιδιαίτερως Τροποποιημένα και Τεχνητά Υδατικά Σώματα της Κύπρου



Σημαντικά Ζητήματα Διαχείρισης των Υδάτων στην Κύπρο

- Υπεράντληση υπόγειων υδάτων
- Υδρομορφολογικές πιέσεις και ποσότητα – ροή επιφανειακών εσωτερικών υδάτων (Αλλοιώσεις φυσικών χαρακτηριστικών)
- Ρύπανση
 - Γεωργικής Προέλευσης
 - Αστικής Προέλευσης
 - Άλλης προέλευσης (βιομηχανία, παλιά μεταλλεία κλπ)
- Διαφύλαξη προστατευόμενων περιοχών και σημαντικών υδρόφιλων οικοσυστημάτων
- Λειψυδρία - Ξηρασία
- Διοικητικά ζητήματα
- Τιμολόγηση νερού

Ρύπανση γεωργικής προέλευσης

1. Αφορά τα λιπάσματα και φυτοφάρμακα που εφαρμόζονται στις καλλιέργειες

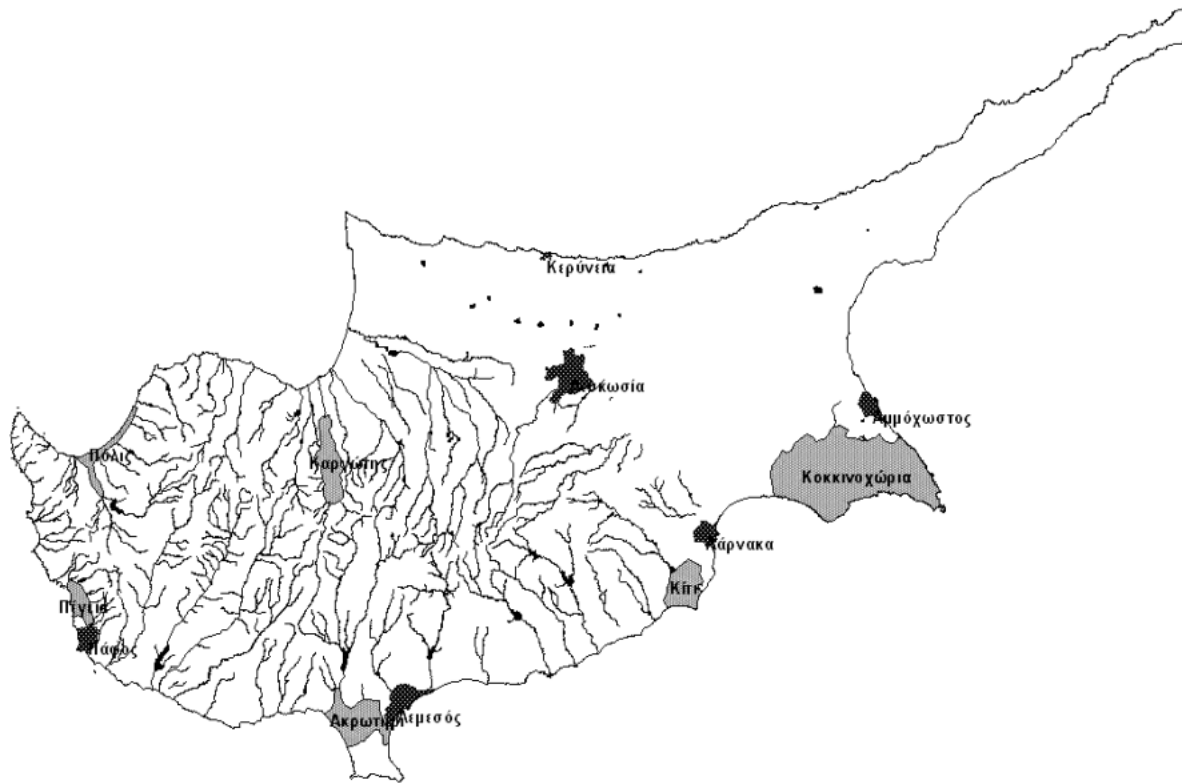


- Η εφαρμογή μεγαλύτερων από τις απαιτούμενες ποσότητες των παραπάνω ουσιών έχει ως αποτέλεσμα τη διασπορά τους σε μεγάλες εκτάσεις αποτελώντας την σημαντικότερη πηγή διάχυτης ρύπανσης των νερών
2. Επίσης, αφορά τα απόβλητα των κτηνοτροφικών μονάδων που αποτελούν μία επιπρόσθετη σημαντική πηγή ρύπανσης.

ΕΠΙΠΤΩΣΕΙΣ

- Υποβάθμιση της ποιότητας των επιφανειακών και υπογείων νερών και του εδάφους (νιτρορρύπανση - ευτροφισμός),
- πιθανοί κίνδυνοι στην υγεία μας από την έκθεσή μας σε χημικούς ρύπους υψηλής τοξικότητας (ουσίες προτεραιότητας),
- υποβάθμιση φυσικών υδατικών οικοσυστημάτων που συνδέονται και εξαρτώνται από το νερό,
- συσσώρευση ρύπων στην τροφική αλυσίδα,
- μακροχρόνια μείωση της παραγωγικότητας των εδαφών

Ποιες περιοχές επηρεάζονται;



6 περιοχές έχουν
κηρυχθεί
ευπρόσβλητες
ζώνες στη
νιτρορύπανση

Πρόκειται για τις περιοχές:

Κοκκινοχώρια, Κίτι-Περιβόλια, Ακρωτήριο, Πάφος, Πόλις Χρυσοχού (υπόγεια νερά) και Καργώτης (επιφανειακά νερά)

Ποιες περιοχές επηρεάζονται;

- Όσον αφορά στα χοιροτροφεία το 70% των εκτρεφόμενων ζώων βρίσκεται σε 8 χωριά: την Ορούντα, την Αραδίππου, την Κάτω Μονή, το Μένικο, το Παλαιομέτοχο, το Μοναγρούλλι, το Ακάκι και την Τερσεφάνου

... ενώ το 45% του πληθυσμού των χοίρων συγκεντρώνεται σε 5 χωριά: την Ορούντα, την Κάτω Μονή, το Μένικο, το Παλαιομέτοχο και το Ακάκι.



Σημαντικά Ζητήματα Διαχείρισης των Υδάτων στην Κύπρο

- Υπεράντληση υπόγειων υδάτων
- Υδρομορφολογικές πιέσεις και ποσότητα – ροή επιφανειακών εσωτερικών υδάτων (Αλλοιώσεις φυσικών χαρακτηριστικών)
- Ρύπανση
 - Γεωργικής Προέλευσης
 - Αστικής Προέλευσης
 - Άλλης προέλευσης (βιομηχανία, παλιά μεταλλεία κλπ)
- Διαφύλαξη προστατευόμενων περιοχών και σημαντικών υδρόφιλων οικοσυστημάτων
- Λειψυδρία - Ξηρασία
- Διοικητικά ζητήματα
- Τιμολόγηση νερού

Ρύπανση από αστικά λύματα

- Η αύξηση του πληθυσμού στην Κύπρο, η γενική άνοδος του επιπέδου ζωής και η αστικοποίηση, όπως επίσης και η τουριστική ανάπτυξη οδήγησαν στην αύξηση της ποσότητας παραγωγής αστικών λυμάτων.
- Η αύξηση της ποσότητας λυμάτων δεν συνοδεύτηκε από παράλληλη ανάπτυξη αποχετευτικών δικτύων και την κατασκευή κατάλληλων εγκαταστάσεων επεξεργασίας λυμάτων (βιολογική επεξεργασία)
- Σημαντική ποσότητα λυμάτων συλλέγεται ακόμη σε σηπτικές δεξαμενές/βόθρους ρυπαίνοντας τα υπόγεια και τα επιφανειακά ύδατα.
- Η Κύπρος, υιοθέτησε τις διατάξεις της Οδηγίας 91/271/ΕΟΚ «περί επεξεργασίας των αστικών λυμάτων
- Προγραμματίστηκαν και υλοποιούνται έργα εγκατάστασης κεντρικών αποχετευτικών δικτύων συλλογής και σταθμών επεξεργασίας λυμάτων σε πολλές πόλεις και οικισμούς
- Επίσης, ορίστηκαν περιοχές πιθανά ευαίσθητες σε αστικά λύματα, με κύριο κριτήριο την τροφική τους κατάσταση (π.χ. ευτροφισμό).

Ποιες περιοχές επηρεάζονται;

Η Κύπρος όρισε 2 περιοχές ως ευαίσθητες περιοχές για απορρίψεις αστικών λυμάτων: την περιοχή του υδατοφράκτη των Πολεμιδιών και τα παράκτια νερά στα Κοκκινοχώρια από το ακρωτήριο Πύλα έως το Παραλίμνι



Σημαντικά Ζητήματα Διαχείρισης των Υδάτων στην Κύπρο

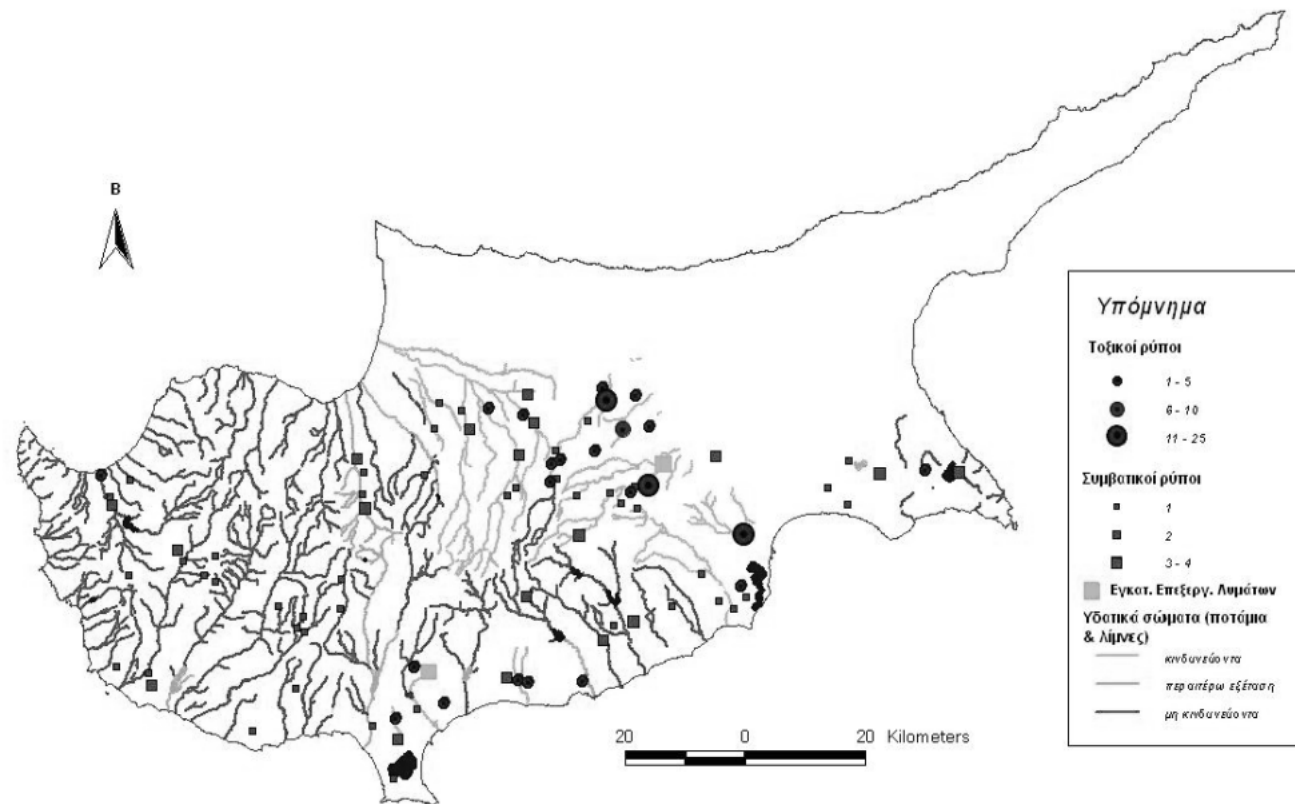
- Υπεράντληση υπόγειων υδάτων
- Υδρομορφολογικές πιέσεις και ποσότητα – ροή επιφανειακών εσωτερικών υδάτων (Αλλοιώσεις φυσικών χαρακτηριστικών)
- Ρύπανση
 - Γεωργικής Προέλευσης
 - Αστικής Προέλευσης
 - Άλλης προέλευσης (βιομηχανία, παλιά μεταλλεία κλπ)
- Διαφύλαξη προστατευόμενων περιοχών και σημαντικών υδρόφιλων οικοσυστημάτων
- Λειψυδρία - Ξηρασία
- Διοικητικά ζητήματα
- Τιμολόγηση νερού

Άλλες πηγές ρύπανσης

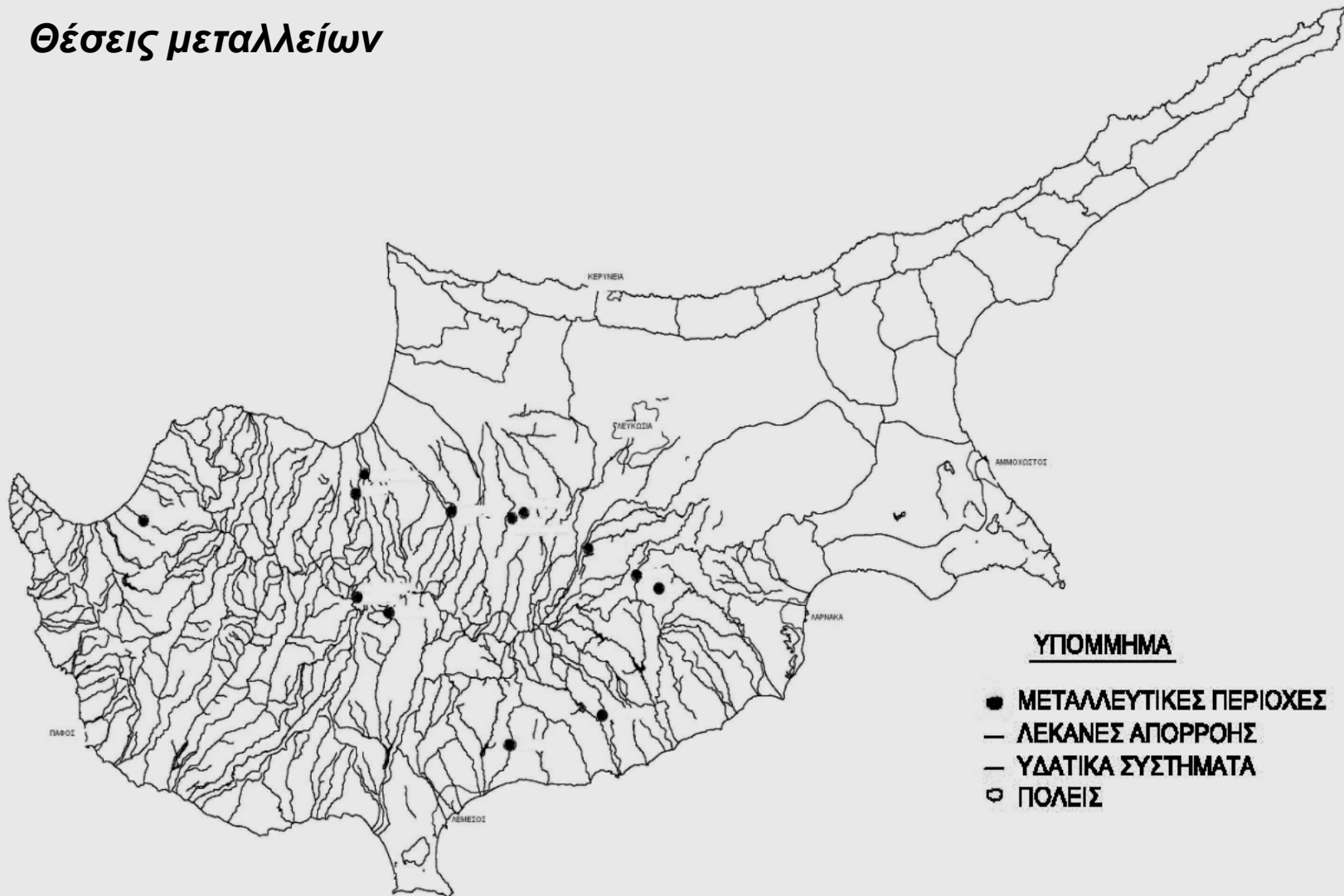
- Η βιομηχανική ανάπτυξη της Κύπρου είναι σχετικά περιορισμένη. Έτσι ο κίνδυνος από τα βιομηχανικά απόβλητα δεν κρίνεται κατ' αρχήν σημαντικός λόγω της ποσότητάς τους, αλλά τα λύματα κάποιων βιομηχανιών περιέχουν υψηλά ρυπαντικά φορτία και σε κάποιες περιπτώσεις τοξικές και επικίνδυνες ουσίες.
- Μια επιπλέον απειλή για την ποιοτική κατάσταση των νερών προέρχεται από τις μεταλλευτικές δραστηριότητες. Απόβλητα ή εκπλύσεις παλαιών μεταλλευτικών δραστηριοτήτων παρασύρονται από την βροχή & καταλήγουν στα επιφανειακά και υπόγεια νερά.
- Επιπλέον, ελλείψεις στην ορθολογική συλλογή και διάθεση των στερεών αποβλήτων (π.χ. ανεξέλεγκτοι σκυβαλότοποι), ασκούν επίσης πίεση στο υδατικό περιβάλλον (παρασύρση σκουπιδιών από βροχή και άνεμο, διάθεση των ρυπαντικών φορτίων (στραγγίδια) στο έδαφος και το νερό)

Ποιες περιοχές επηρεάζονται;

- Οι βιομηχανίες εντοπίζονται κυρίως εντός και γύρω των αστικών κέντρων και ο μεγαλύτερος αριθμός βιομηχανιών συσσωρεύεται στις βιομηχανικές περιοχές.
- Παρόλα αυτά βιομηχανικές εγκαταστάσεις εντοπίζονται και εκτός των βιομηχανικών περιοχών.



Θέσεις μεταλλείων



Θέσεις Χώρων Υγειονομικής Ταφής Αποβλήτων και χωματερές



Σημαντικά Ζητήματα Διαχείρισης των Υδάτων στην Κύπρο

- Υπεράντληση υπόγειων υδάτων
- Υδρομορφολογικές πιέσεις και ποσότητα – ροή επιφανειακών εσωτερικών υδάτων (Αλλοιώσεις φυσικών χαρακτηριστικών)
- Ρύπανση
 - Γεωργικής Προέλευσης
 - Αστικής Προέλευσης
 - Άλλης προέλευσης (βιομηχανία, παλιά μεταλλεία κλπ)
- Διαφύλαξη προστατευόμενων περιοχών και σημαντικών υδρόφιλων οικοσυστημάτων
- Λειψυδρία - Ξηρασία
- Διοικητικά ζητήματα
- Τιμολόγηση νερού

Διαφύλαξη προστατευόμενων περιοχών & σημαντικών υδρόφιλων οικοσυστημάτων

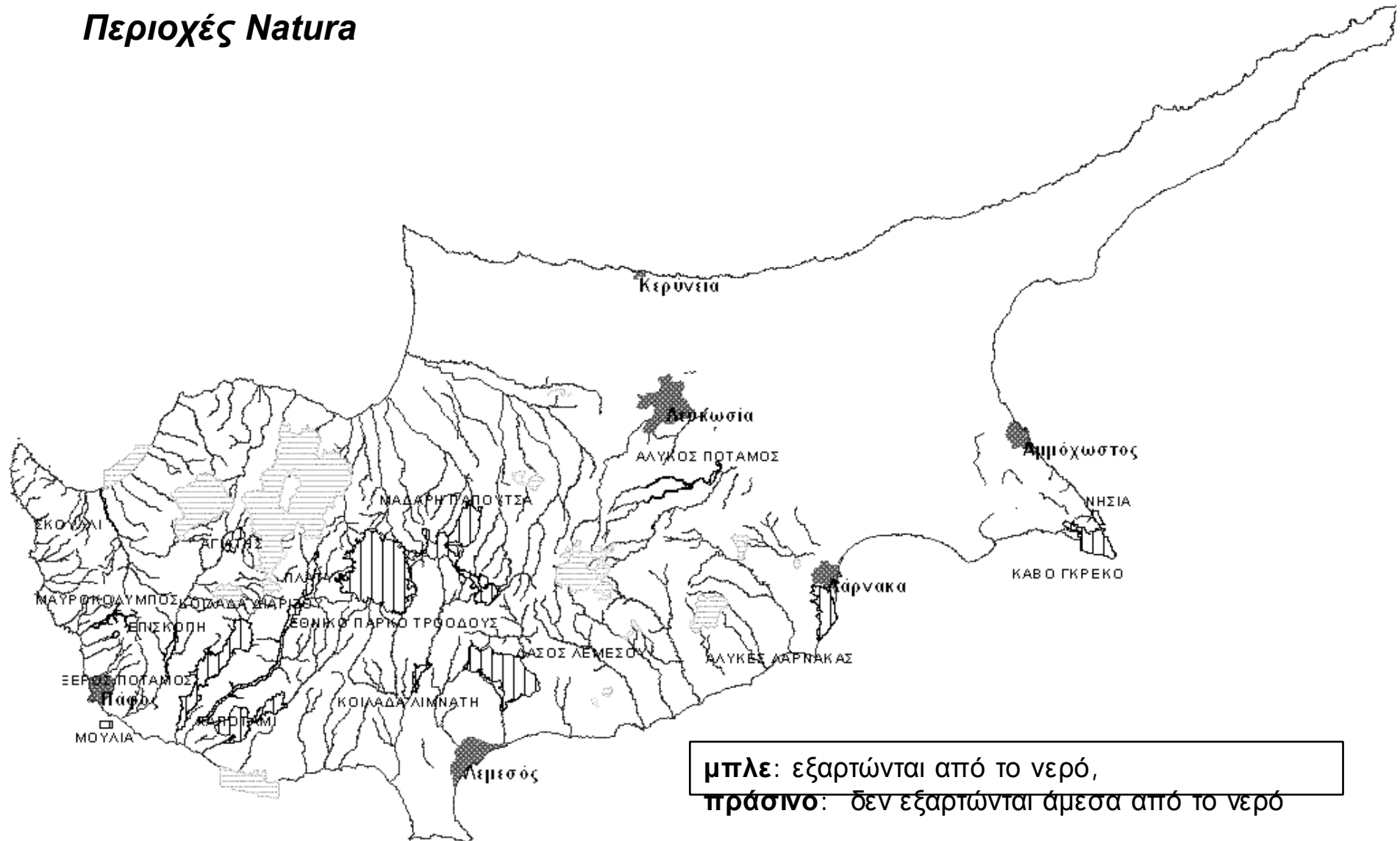
- Η Κύπρος είναι προικισμένη με μεγάλο φυσικό πλούτο που χαρακτηρίζεται από ποικιλία εναλλασσόμενων τοπίων και από πολυάριθμους βιοτόπους που φιλοξενούν και ικανοποιούν τις απαιτήσεις πολλών και σπάνιων ειδών του φυτικού και ζωικού κόσμου.
- Μεγάλο τμήμα του πλούτου αυτού συνδέεται με την καλή ποιότητα και την επάρκεια των νερών μας
- Η Οδηγία Πλαίσιο των Υδάτων θέτει ως βασικό της στόχο την προστασία των περιοχών που φιλοξενούν οικοσυστήματα που είναι σημαντικά σε τοπικό και ευρωπαϊκό επίπεδο και που η διατήρηση ή η βελτίωσή της κατάστασής τους συνδέεται με την ποιότητα και την επάρκεια των νερών.



Περιοχές Natura

- Περιοχές που προορίζονται για την προστασία των οικοτόπων και των ειδών χλωρίδας και πανίδας
- Οι περιοχές προστασίας οικοτόπων και ειδών χλωρίδας και πανίδας εντάσσονται σε διευρωπαϊκό δίκτυο προστατευόμενων περιοχών (δίκτυο Natura) και ορίζονται βάσει των Οδηγιών 92/43/ΕΟΚ για την προστασία των φυσικών οικοτόπων και των οικοτόπων ειδών χλωρίδας και πανίδας (Οδηγία των οικοτόπων - Δίκτυο Natura) και 79/409/ΕΟΚ για την προστασία της ορνιθοπανίδας (Οδηγία για την προστασία της ορνιθοπανίδας ή Οδηγία των Πουλιών).
- Η Κύπρος έχει ήδη ορίσει αρκετές προστατευόμενες περιοχές προς ένταξη στο δίκτυο Natura

Περιοχές Natura



μπλε: εξαρτώνται από το νερό,
πράσινο: δεν εξαρτώνται άμεσα από το νερό

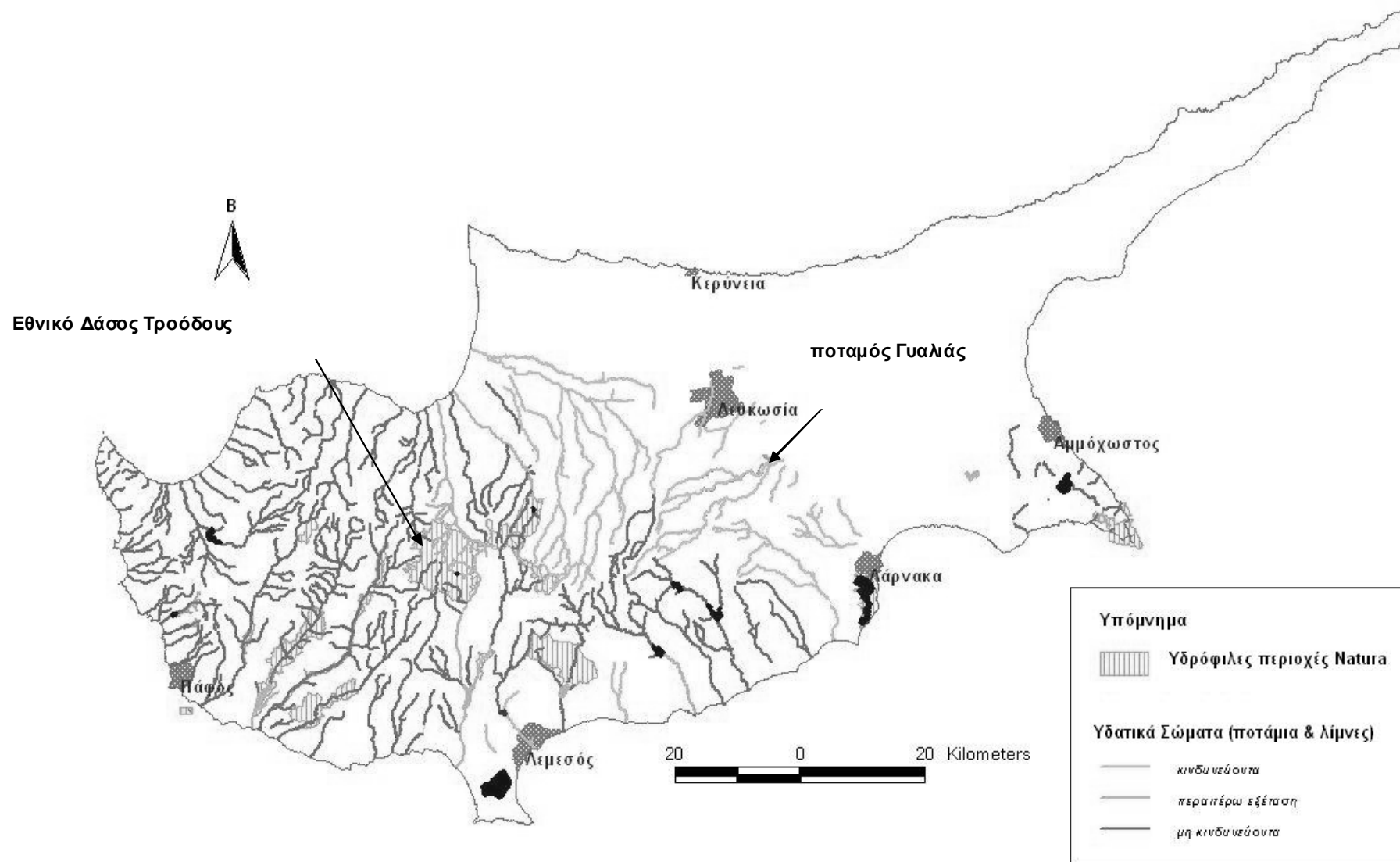
Διαφύλαξη προστατευόμενων περιοχών & σημαντικών υδρόφιλων οικοσυστημάτων

- Ο στόχος λοιπόν για τις περιοχές Natura που φιλοξενούν υδρόφιλα οικοσυστήματα είναι η εξασφάλιση της καλής ποιότητας & της επάρκειας νερών σε αυτές τις περιοχές για την προστασία και διατήρηση των οικοσυστημάτων που φιλοξενούν.
- Για παράδειγμα, εάν ένα σημαντικό υδρόφιλο οικοσύστημα βρίσκεται κατάντη ενός φράγματος, η κατακράτηση του νερού στερεί από αυτό τους υδατικούς πόρους που έχει ανάγκη για την υγιή ανάπτυξή του και οδηγεί στην υποβάθμισή του.

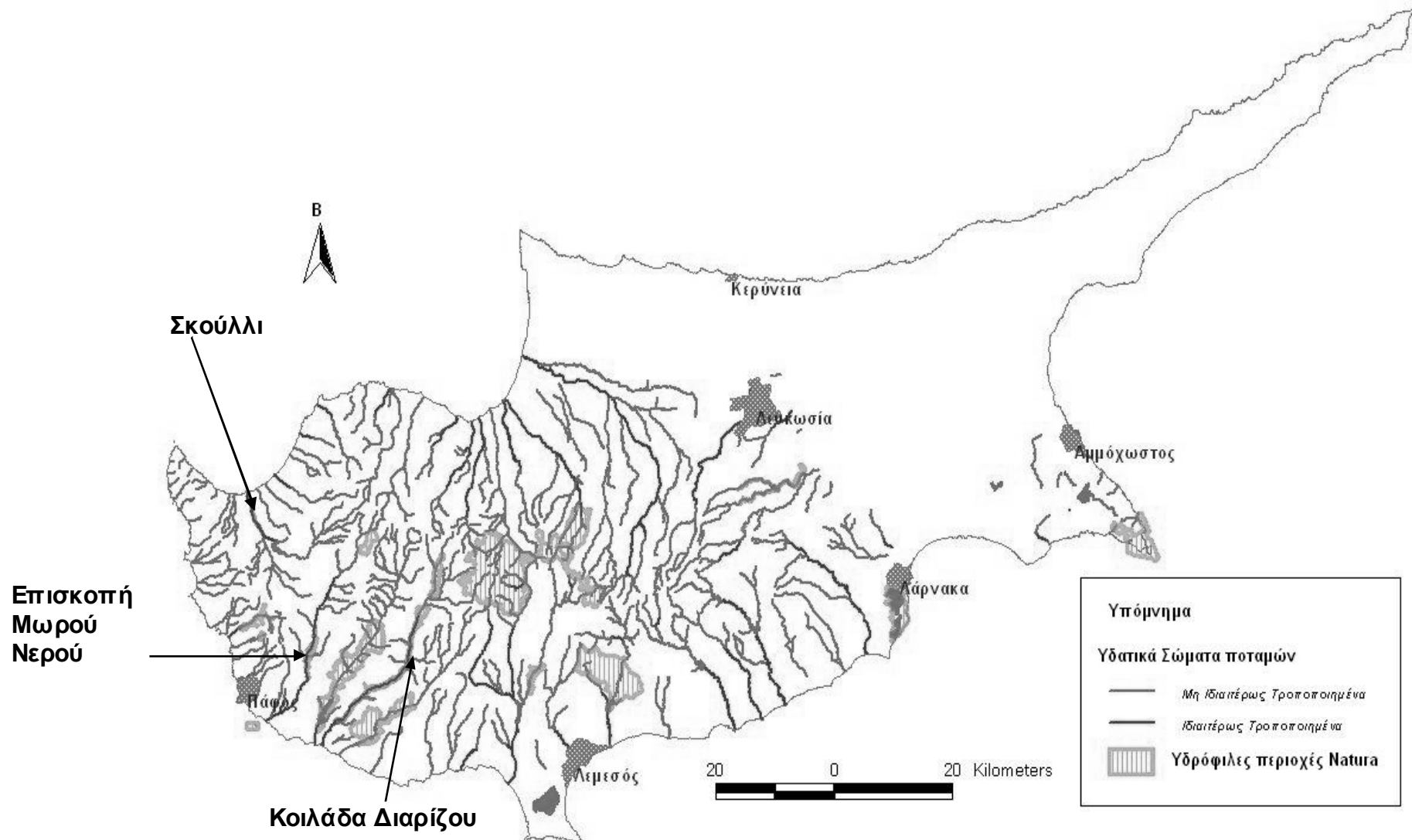
Επιπτώσεις:

- υποβάθμιση οικοσυστημάτων που συνδέονται και εξαρτώνται από το νερό
- παραβίαση υποχρεώσεων διατήρησης και αυστηρής προστασίας ειδών χλωρίδας και πανίδας
- μείωση της βιοποικιλότητας και του φυσικού μας πλούτου

Ποιες περιοχές επηρεάζονται (ποιοτικά);



Ποιες περιοχές επηρεάζονται (ποσοτικά);



Σημαντικά Ζητήματα Διαχείρισης των Υδάτων στην Κύπρο

- Υπεράντληση υπόγειων υδάτων
- Υδρομορφολογικές πιέσεις και ποσότητα – ροή επιφανειακών εσωτερικών υδάτων (Αλλοιώσεις φυσικών χαρακτηριστικών)
- Ρύπανση
 - Γεωργικής Προέλευσης
 - Αστικής Προέλευσης
 - Άλλης προέλευσης (βιομηχανία, παλιά μεταλλεία κλπ)
- Διαφύλαξη προστατευόμενων περιοχών και σημαντικών υδρόφιλων οικοσυστημάτων
- Λειψυδρία - Ξηρασία
- Διοικητικά ζητήματα
- Τιμολόγηση νερού

Λειψυδρία - ξηρασία

- Η ικανοποίηση της ζήτησης νερού οδήγησε αρχικά στην εκμετάλλευση των υπογείων νερών για άρδευση και για ύδρευση.
- Ακολούθησε η μεγιστοποίηση της ανάπτυξης των εσωτερικών επιφανειακών υδάτων μέσω της κατασκευής πολλών φραγμάτων, αγωγών μεταφοράς νερού και αρδευτικών δικτύων.
- Παράλληλα προωθήθηκαν τρόποι εξοικονόμησης νερού
- Ακολούθησε η χρήση νερού από αφάλατωση (Σταθμοί Δεκέλειας & Λάρνακας) και η χρήση ανακυκλωμένου νερού (Σταθμοί επεξεργασίας λυμάτων)
- Παρ' όλα αυτά που έχουν γίνει, υπάρχουν ακόμη προβλήματα επάρκειας νερού τόσο για ύδρευση όσο και για άρδευση
- Αναγνωρίζεται επίσημα από την Ευρωπαϊκή Επιτροπή ότι επιδεινώνεται η κατάσταση από πλευράς λειψυδρίας και ξηρασίας σε πολλές περιοχές συμπεριλαμβανομένης της Κύπρου

Έλλειψη πόσιμου νερού

- Όπως λειτουργεί σήμερα η διαχείριση και διανομή πόσιμου νερού, οι ευρύτερες περιοχές των πόλεων Λευκωσίας, της Λάρνακας και Παραλιμνίου (παρ' όλη την μεγάλη εποχιακή ζήτηση των τουριστικών περιοχών Αγίας Νάπας και Πρωταρά) δεν εξαρτώνται τόσο πολύ από χρονιές ξηρασίας, λόγω της χρήσης νερού από αφαλάτωση.
- Οι περιοχές Λεμεσού και Πάφου όμως εξαρτώνται άμεσα από τη βροχόπτωση, μιας και οι πηγές πόσιμου νερού είναι φράγματα και γεωτρήσεις.
Σε χρονιές ξηρασίας, το νερό στα φράγματα και στις γεωτρήσεις μπορεί να μην αρκεί για να καλύψει τις ανάγκες των δύο αυτών πόλεων.

Το ίδιο συμβαίνει και στα ορεινά χωριά των επαρχιών Πάφου, Λεμεσού, Λάρνακας και Λευκωσίας.

Έτσι λοιπόν η διανομή πόσιμου νερού παρουσιάζει περιστασιακή ανεπάρκεια στα χρόνια με χαμηλή βροχόπτωση



Έλλειψη νερού για άρδευση

- Για τις αρδευόμενες περιοχές στα κύρια Κυβερνητικά Αρδευτικά Έργα η βασική πηγή νερού είναι το επιφανειακό νερό που αποθηκεύεται στα φράγματα. Σε χρονιές ανομβρίας αντιμετωπίζονται προβλήματα κάλυψης της ζήτησης.
- Η ανάπτυξη των επιφανειακών νερών έχει σχεδόν συμπληρωθεί εφόσον τα φράγματα στις καλύτερες τοποθεσίες έχουν γίνει.
- Τα αποθέματα υπόγειων νερών που μπορεί να παίξουν σημαντικό ρόλο στην αντιμετώπιση ανομβριών έχουν ήδη εξαντληθεί σε ανησυχητικό βαθμό.

Επιπτώσεις:

- Συχνή ανεπάρκεια νερού για άρδευση
- Αύξηση της υπεράντλησης υπόγειου νερού
- Μείωση παραγωγικότητας στο γεωργικό τομέα και συρρίκνωση της απασχόλησης

Σημαντικά Ζητήματα Διαχείρισης των Υδάτων στην Κύπρο

- Υπεράντληση υπόγειων υδάτων
- Υδρομορφολογικές πιέσεις και ποσότητα – ροή επιφανειακών εσωτερικών υδάτων (Αλλοιώσεις φυσικών χαρακτηριστικών)
- Ρύπανση
 - Γεωργικής Προέλευσης
 - Αστικής Προέλευσης
 - Άλλης προέλευσης (βιομηχανία, μεταλλεία, απορροές όμβριων κλπ)
- Διαφύλαξη προστατευόμενων περιοχών και σημαντικών υδρόφιλων οικοσυστημάτων
- Λειψυδρία - Ξηρασία
- Διοικητικά ζητήματα
- Τιμολόγηση νερού

Διοικητικά Ζητήματα

- Το Σχέδιο Διαχείρισης των Νερών της Κύπρου θα είναι το βασικό εργαλείο για τη βιώσιμη χρήση και την προστασία του.
- Απαιτείται η ύπαρξη κατάλληλων και ευέλικτων μηχανισμών υλοποίησης και ελέγχου που θα εξασφαλίζουν την έγκαιρη και σωστή εφαρμογή των προνοιών του Σχεδίου.
- Είναι επιθυμητό ένα διοικητικό σχήμα στο οποίο θα συμμετέχουν υπηρεσίες με διακριτές αρμοδιότητες και ευθύνες που θα λειτουργούν και θα συντονίζονται αποτελεσματικά.
- Προγενέστερες μελέτες επισήμαναν κενά στον τομέα της διοίκησης, προτείνοντας την αναδιοργάνωση του υφιστάμενου διοικητικού σχήματος.
- Η ιδέα μιας ενοποιημένης Γενικής Διεύθυνσης Υδάτων, η οποία θα είναι υπεύθυνη για όλα τα θέματα των νερών, φαίνεται αρκετά ώριμη.

Σημαντικά Ζητήματα Διαχείρισης των Υδάτων στην Κύπρο

- Υπεράντληση υπόγειων υδάτων
- Υδρομορφολογικές πιέσεις και ποσότητα – ροή επιφανειακών εσωτερικών υδάτων (Αλλοιώσεις φυσικών χαρακτηριστικών)
- Ρύπανση
 - Γεωργικής Προέλευσης
 - Αστικής Προέλευσης
 - Άλλης προέλευσης (βιομηχανία, μεταλλεία, απορροές όμβριων κλπ)
- Διαφύλαξη προστατευόμενων περιοχών και σημαντικών υδρόφιλων οικοσυστημάτων
- Λειψυδρία - Ξηρασία
- Διοικητικά ζητήματα
- Τιμολόγηση νερού

Τιμολόγηση νερού σύμφωνα με την ΟΠΥ

- Καινοτομία της Οδηγίας Πλαίσιο είναι ότι -για πρώτη φορά στην περιβαλλοντική πολιτική της Ε.Ε.- προτείνονται από ένα νομικό κείμενο, *οικονομικές αρχές και μέτρα ως βασικά εργαλεία για την επίτευξη συγκεκριμένων περιβαλλοντικών στόχων.*
- Με βάση την αξία του νερού, εισάγεται η ανάγκη για εφαρμογή κατάλληλων πολιτικών τιμολόγησης για όλες τις χρήσεις, θεωρώντας ότι αυτό είναι ένα *βασικό μέτρο* που θα παρακινεί όλους τους χρήστες να χρησιμοποιούμε το νερό με προσοχή και σύνεση έτσι ώστε να στοχεύουμε στην μέγιστη απόδοση από τη χρήση του, προσέχοντας το τόσο ποσοτικά όσο και ποιοτικά.
- Για τον υπολογισμό του συνολικού κόστους νερού λαμβάνονται υπόψη 3 παραμέτροι κόστους: 1) *χρηματοοικονομικό*, 2) *περιβαλλοντικό*, 3) *φυσικού πόρου*
- Η τιμολογιακή πολιτική που εφαρμόζεται στην Κύπρο σήμερα ποικίλει (ανάλογα με την υπηρεσία, την περιοχή κ.λπ.) και ουσιαστικά εστιάζεται στην αποπληρωμή μέρους του χρηματοοικονομικού κόστους των υπηρεσιών παροχής

Περιμένουμε τα σχόλια και τις απόψεις σας για τον εντοπισμό και την ανάλυση των σημαντικών θεμάτων διαχείρισης των νερών.

Η συνεισφορά σας είναι πολύτιμη, για την συμπλήρωση της έκθεσης με τα σημαντικά ζητήματα που αφορούν τα νερά

**Σας ευχαριστώ θερμά για την προσοχή
σας**

