

## ΕΙΣΑΓΩΓΗ

Γενικά τα θαλάσσια οικοσυστήματα απειλούνται με υποβάθμιση από διάφορες πιέσεις, όπως η ρύπανση, η υπεραλιεία, η εισαγωγή ξενικών ειδών και η αλλαγή του κλίματος. Κατά συνέπεια, η προστασία του θαλάσσιου περιβάλλοντος αποτελεί ουσιώδη παράγοντα για την αειφόρο διαχείριση του, ώστε και οι μελλοντικές γενιές να έχουν τη δυνατότητα να ωφελούνται από τις θάλασσες και τους ωκεανούς.

Για την επίτευξη του στόχου αυτού απαιτείται βασικά η απόκτηση επιστημονικής γνώσης για τη βιοποικιλότητα, τις οικολογικές διεργασίες που χαρακτηρίζουν το θαλάσσιο οικοσύστημα και τους παράγοντες/δραστηριότητες που επιδρούν σε αυτό, ώστε να λαμβάνονται τα σωστά μέτρα διαχείρισης και προστασίας.

Η προστασία και διατήρηση του θαλάσσιου περιβάλλοντος και κατά συνέπεια η διατήρηση της καλής οικολογικής κατάστασής του, αποτελεί έναν από τους κύριους στόχους του Τμήματος Αλιείας και Θαλάσσιων Ερευνών. Στα πλαίσια αυτά προωθούνται διάφορα προγράμματα έρευνας και παρακολούθησης που επικεντρώνονται στη θαλάσσια βιοποικιλότητα, στην προστασία και διατήρηση ειδών (π.χ. θαλάσσιες χελώνες, φώκιες κ.λπ.) και οικοτόπων (λιβάδια Ποσειδώνιας κ.λπ.) που κινδυνεύουν, στην ποιότητα των παράκτιων υδάτων, στην αξιολόγηση της οικολογικής κατάστασης του θαλάσσιου περιβάλλοντος και στη δημιουργία Θαλάσσιων Προστατευόμενων Περιοχών.

Η δημιουργία Προστατευόμενων Περιοχών είναι από τα πιο σπουδαία εργαλεία για τη διατήρηση της θαλάσσιας βιοποικιλότητας και για τη διασφάλιση της αειφόρου εκμετάλλευσης των θαλάσσιων πόρων. Οι Προστατευόμενες Περιοχές προστατεύουν ευαίσθητα οικοσυστήματα, απειλούμενα είδη και γενικά τη θαλάσσια βιοποικιλότητα. Αποτελούν σημαντικό παράγοντα για την ορθολογική διαχείριση της αλιείας και ενεργούν ως ταμιευτήρες αποθεμάτων για τα εμπορικά και μη εμπορικά είδη, καταφύγιο για τους θαλάσσιους οργανισμούς στα διάφορα στάδια ανάπτυξής τους. Βοηθούν στη διατήρηση των ψαριών προστατευόμενα τόσο τα νεαρά ψάρια όσο και τα μεγάλα, εμπλουτίζοντας έτσι τα ιχθυοαποθέματα στις γειτνιαζουσες περιοχές.

Στο Εθνικό Στρατηγικό Σχέδιο Αλιείας (2007-2013) του Τμήματος Αλιείας και Θαλάσσιων Ερευνών, περιλαμβάνεται και η δημιουργία ενός αριθμού Τεχνητών Υφάλων με παράλληλη εγκαθίδρυση προστατευόμενων περιοχών. Ο πρώτος Τεχνητός Υψάλος έχει δημιουργηθεί στη θαλάσσια περιοχή Αμαθούντας, η οποία καθορίστηκε με βάση τον Περί Αλιείας Νόμο σαν Προστατευόμενη Περιοχή.



## Θαλάσσια Προστατευόμενη Περιοχή Αμαθούντας

### ΟΡΙΑ / ΔΙΑΣΤΑΣΕΙΣ:

Η Θαλάσσια Προστατευόμενη Περιοχή Αμαθούντας είναι συνολικής έκτασης περίπου 175 εκταρίων (ha) και περιλαμβάνει το Αρχαίο Λιμάνι Αμαθούντας, τον οικότοπο των λιβαδιών Ποσειδώνιας και τον Τεχνητό Υψάλο. Η εν λόγω Προστατευόμενη Περιοχή οριοθετείται από την ακτή μέχρι το βάθος των 35 μέτρων, (περίπου 1.5 χμ από την ακτή) μεταξύ των γεωγραφικών μηκών 33°08.17' Ε και 33°09.00' Ε, όπως φαίνεται στο χάρτη.

### ΑΡΧΑΙΟ ΛΙΜΑΝΙ ΑΜΑΘΟΥΝΤΑΣ

Το αρχαίο λιμάνι της Αμαθούντας ερευνήθηκε από τη Γαλλική Αρχαιολογική Σχολή Αθηνών και το Σύλλογο Αναβίωσης Λιμένος Παλιάς Αμαθούντας (ΣΑΛΠΑ) κατά την περίοδο 1984-1986. Η έρευνα διήρκεσε πάνω από 6 μήνες, με περισσότερες από 7,500 ώρες εργασίας κάτω από το νερό. Το σχήμα του λιμανιού ήταν ορθογώνιο και οριζόταν από δύο γωνιαίους κυματοθραύστες, ενώ η είσοδος του ήταν στη ΝΑ γωνία για να προφυλάγεται από τους ισχυρούς ανέμους. Οι δόμοι, μερικοί από τους οποίους ξεπερνούν τους 3 τόνους σε βάρος, προέρχονται από κοντινά λατομεία και μεταφέρθηκαν στην παραλία με τη βοήθεια ειδικού μηχανήματος πάνω σε καρούλια, το οποίο ανύψωνε τους δόμους και τους τοποθετούσε στο βυθό. Έχουν διατηρηθεί 7 στρώσεις δόμων που αποτελούσαν την εσωτερική πλευρά της αποβάθρας και συγκρατούσαν μια μεγάλη εξέδρα προστατευμένη από τη μεριά της θάλασσας με ένα κυματοθραύστη από ογκώδεις βράχους.

Το λιμάνι της Αμαθούντας δεν αναφέρεται στις αρχαίες πηγές, ίσως επειδή η διάρκεια ζωής του ήταν σύντομη. Κατασκευάστηκε εσπευσμένα και ίσως εγκαταλείφθηκε πριν ακόμα συμπληρωθεί. Η κεραμική που περισυλλέχθηκε είναι ομοιογενής και χρονολογείται στα τέλη του 4ου αιώνα π.Χ., την εποχή δηλαδή που ο Δημήτριος ο Πολιορκητής απέσπασε το νησί από τον Πτολεμαίο το Σωτήρα. Όταν ο Πτολεμαίος επανέκτησε την Κύπρο το 294 π.Χ. το λιμάνι δεν βρισκόταν πια σε χρήση.



© Τμήμα Αρχαιοτήτων



### ΒΙΟΚΟΙΝΩΝΙΕΣ ΣΤΗ ΘΑΛΑΣΣΙΑ ΠΡΟΣΤΑΤΕΥΟΜΕΝΗ ΠΕΡΙΟΧΗ ΑΜΑΘΟΥΝΤΑΣ

#### Λιβάδια Ποσειδώνιας (*Posidonia oceanica*):

Στην περιοχή συναντώνται λιβάδια του θαλάσσιου φανερόγαμου *Posidonia oceanica* (Ποσειδώνια), τα οποία περιλαμβάνουν και δύο (2) φυσικούς υφάλους (*P. oceanica* barrier reefs), οι οποίοι απαντώνται σε μικρά βάθη (0-1 μ).

Αξιοσημείωτη είναι η παρουσία μετώπων από ριζώματα της Ποσειδώνιας (rhizome fronts), τα οποία σε κάποιες περιπτώσεις ξεπερνούν τα 2 μέτρα σε ύψος. Τα ριζώματα αυτά έχουν εποικιστεί από σκιοφιλα άλγη, όπως τα: *Flabellia petiolata*, *Peyssonnelia* spp., *Mesophyllum alternans*, *Caulerpa prolifera* και *C. racemosa*.

Σφουγγάρια των ειδών *Ircinia* spp. και *Crambe crambe*, πολύχαιτοι όπως το *Sabella spallanzani* και βρυόζωα του είδους *Calpensia nobilis* παρουσιάζονται στην περιοχή. Τα πιο κοινά είδη ψαριών που απαντώνται στους εν λόγω υφάλους είναι: η μαρίδα (*Spicara smaris*), η παπαθικιά (*Chromis chromis*), ο πελαγογύλος (*Coris julis*), ο σπάρος (*Diplodus annularis*), η χαρατζίδα (*Diplodus vulgaris*), ο σκάρος (*Sparisoma cretense*), η πέρκα (*Serranus scriba*) και η χειλού (*Symphodus tinca*).

Προστατευόμενα είδη, σύμφωνα με το Πρωτόκολλο της Σύμβασης της Βαρκελώνης για τις Ειδικά Προστατευόμενες Περιοχές και τη Βιολογική Ποικιλομορφία στη Μεσόγειο, όπως το αλογάκι της θάλασσας (*Hippocampus ramulosus* (= *Hippocampus guttulatus*)) και η πίννα (*Pinna nobilis*) έχουν εντοπιστεί στην περιοχή.

## Τεχνητός Υψάλος Αμαθούντας

Στα βάθη μεταξύ 10 μέχρι περίπου 33 μέτρα έχει κατασκευαστεί ο πρώτος Τεχνητός Υψάλος (Τεχνητός Υψάλος Αμαθούντας) από το Τμήμα Αλιείας και Θαλασσιών Ερευνών. Το έργο αυτό έχει συγχρηματοδοτηθεί από το Επιχειρησιακό Πρόγραμμα Αλιείας (ΕΠΑΛ) 2007-2013 (Μέτρο 3.2 "Προστασία και Ανάπτυξη Υδρόβιας Πανίδας και Χλωρίδας", του Άξονα Προτεραιότητας 3 "Μέτρα κοινού ενδιαφέροντος").

Η δημιουργία του Τεχνητού Υφάλου Αμαθούντας είναι πιλοτικό έργο και αναμένεται ότι θα συμβάλει στον εμπλουτισμό της θαλάσσιας ζωής, στην αύξηση των ιχθυοαποθεμάτων και κατ'επέκταση στην αύξηση της αλιείας στη γειτνιαζούσα περιοχή, στην περαιτέρω προσέλκυση του καταδυτικού τουρισμού κ.λπ.

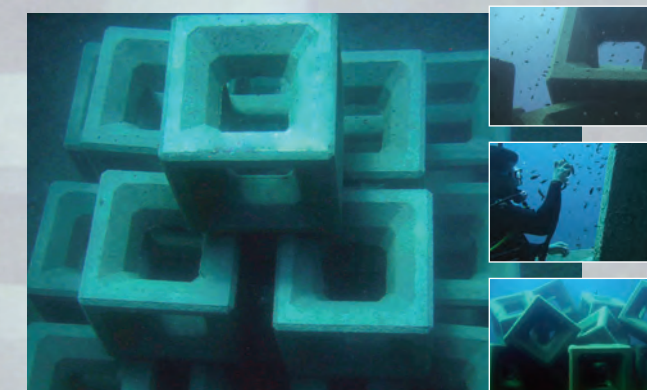
### Έκταση:

Η περιοχή που ο Τεχνητός Υψάλος Αμαθούντας καλύπτει έχει εμβαδόν 110 εκταρίων (ha) και οριοθετείται από το βάθος των 10 μέτρων μέχρι το βάθος των 33 μέτρων περίπου.

### Ειδικόί Στόχοι:

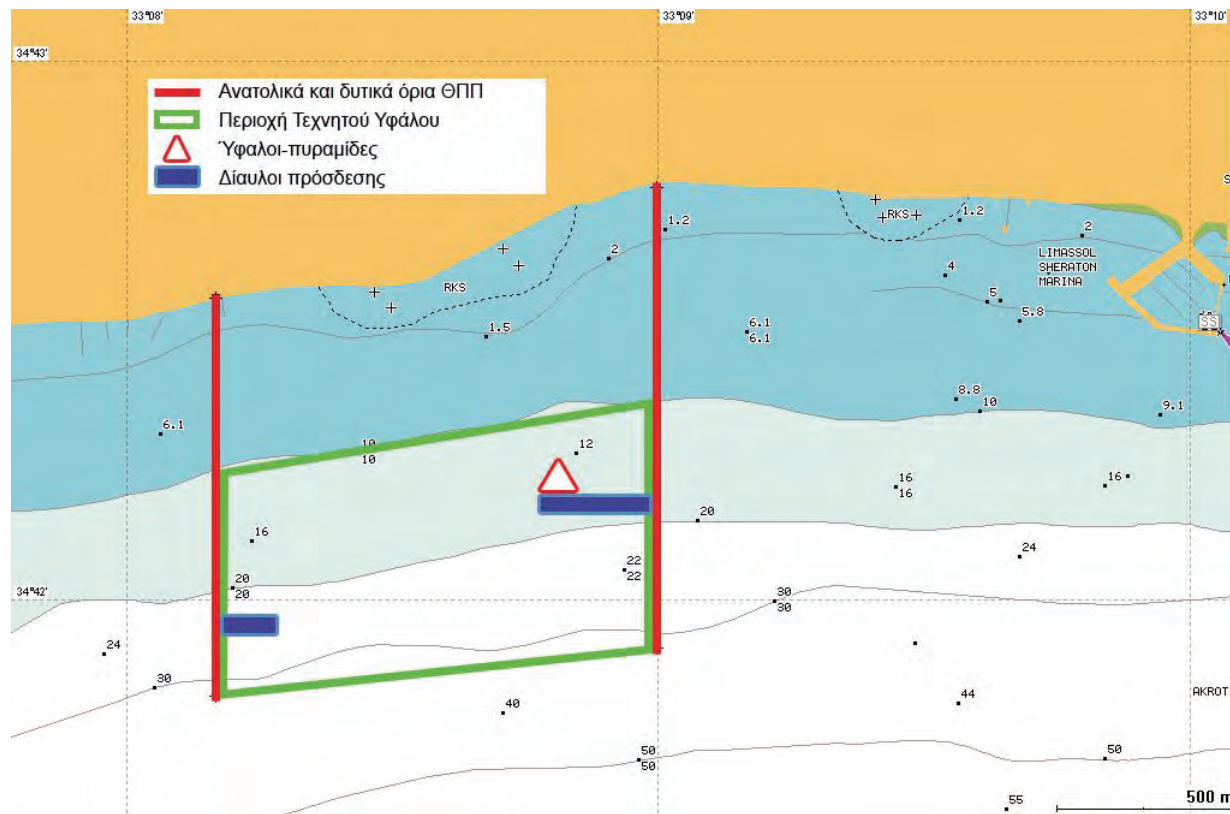
Με την τοποθέτηση των ειδικών τιμεντέτων ογκολίθων, αυξήθηκε ουσιαστικά η επιφάνεια που καλύπτεται από σκληρό υπόστρωμα στην περιοχή, η οποία κατά τα άλλα χαρακτηρίζεται κυρίως από λασπώδες υπόστρωμα, καθώς και από διάσπαρτες συστάδες του φανερόγαμου *P. oceanica*. Η αύξηση του σκληρού υποστρώματος έχει ως σκοπό την αύξηση της βιοποικιλότητας στην περιοχή, καθώς αυξάνει το διαθέσιμο χώρο για την προσκόλληση εδραίων οργανισμών όπως φύκη, σφουγγάρια, μαλάκια, κ.λπ. οι οποίοι με τη σειρά τους αποτελούν τροφή αλλά και ενδιαίτημα για άλλους οργανισμούς.

Παράλληλα στοχεύει στην αποκατάσταση και περαιτέρω αύξηση των ιχθυοαποθεμάτων που απαντώνται στην περιοχή και κατά συνέπεια, στην αύξηση της αλιευτικής παραγωγής στην παρακείμενη περιοχή. Ανάμεσα στους στόχους του Τεχνητού Υφάλου είναι και η διεξαγωγή επιστημονικής έρευνας για τη συμπεριφορά του Τεχνητού Υφάλου σε σχέση με την αύξηση της βιοποικιλότητας, την προσέλκυση καταδυτικού τουρισμού και την ευαισθητοποίηση του κοινού για την προστασία της θαλάσσιας ζωής και γενικά του θαλάσσιου περιβάλλοντος.



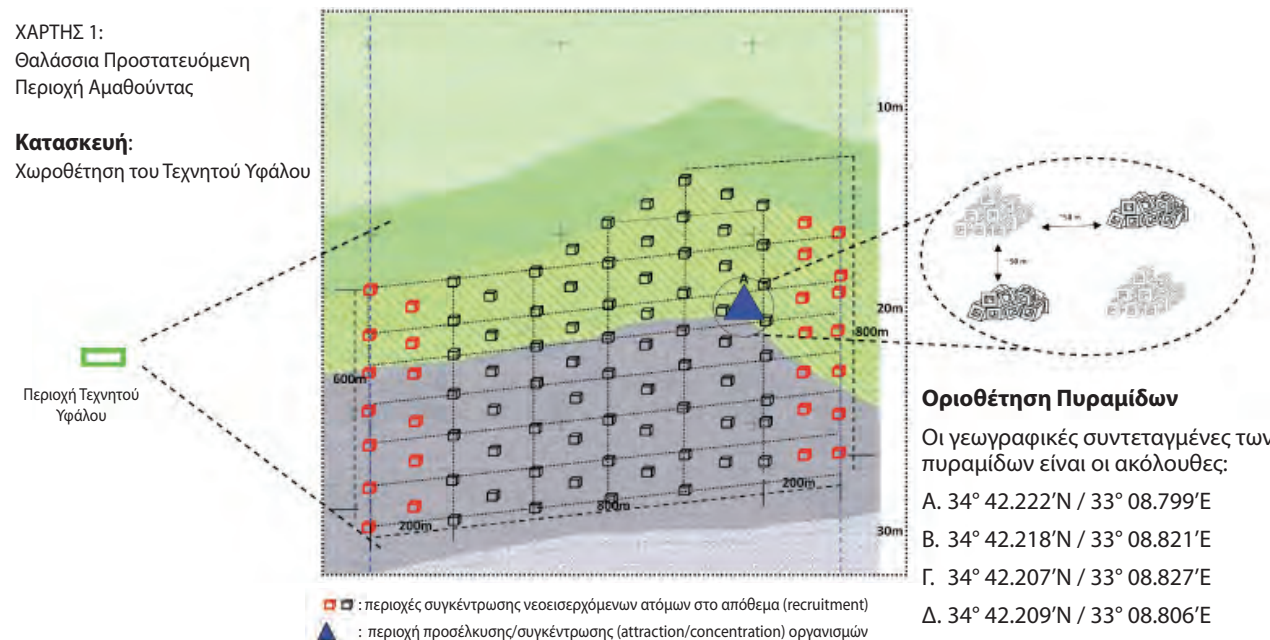


## Θαλάσσια Προστατευόμενη Περιοχή Αμαθούντας



ΧΑΡΤΗΣ 1:  
Θαλάσσια Προστατευόμενη  
Περιοχή Αμαθούντας

**Κατασκευή:**  
Χωροθέτηση του Τεχνητού Υφάλου



### ΝΟΜΟΘΕΤΙΚΟ ΠΛΑΙΣΙΟ

Η θαλάσσια περιοχή Αμαθούντας, στην οποία έχει εγκατασταθεί ο πρώτος Τεχνητός Υφάλος από το ΤΑΘΕ, με στόχο τον εμπλουτισμό της θαλάσσιας ζωής, καθίσταται προστατευόμενη σύμφωνα με το Διάταγμα Κ.Δ.Π. 385/2009, δυνάμει του άρθρου 5Α του περί Αλιείας Νόμου, που έχει δημοσιευτεί στις 20 Νοεμβρίου 2009, στην Επίσημη Εφημερίδα της Κυπριακής Δημοκρατίας (Παράρτημα Τρίτο, Μέρος Ι).

Σύμφωνα με το εν λόγω Διάταγμα, απαγορεύεται, για λόγους προστασίας των αλιευτικών πόρων και υδρόβιων οργανισμών, η αλιεία με οποιονδήποτε τρόπο ή και η διέλευση ή και η αγκυροβόληση σκαφών στη Θαλάσσια Προστατευόμενη Περιοχή. Εξαιρούνται οι καθορισμένες περιοχές πρόσδεσης.

### Περιορισμοί / Απαγορεύσεις:

- Όλες οι αλιευτικές δραστηριότητες (ερασιτεχνική και επαγγελματική αλιεία)
- Η οποιαδήποτε αγκυροβόληση (anchoring) σκαφών στην περιοχή
- Η διέλευση οποιωνδήποτε σκαφών, jet-ski κ.λπ.

### Επιτρεπόμενες Δραστηριότητες:

- Η πρόσδεση (mooring) σκαφών επιτρέπεται μόνο σε δύο καθορισμένες περιοχές πρόσδεσης
- Επιστημονική παρακολούθηση και εκπαιδευτικές δραστηριότητες
- Αυτόνομη κατάδυση και snorkelling
- Κολύμβηση

**Σημείωση:** Το κείμενο για το Αρχαίο Λιμάνι Αμαθούντας, καθώς και η σχετική φωτογραφία, έχουν παραχωρηθεί στο ΤΑΘΕ από το Τμήμα Αρχαιοτήτων, του Υπουργείου Συγκοινωνιών και Έργων.

© Φωτογραφίες από P. Sanchez, Α. Δημητρόπουλος, Μ. Μάρκου, Π. Σταύρου



Γ.Τ.Π. 330/2010-2.000

Εκδόθηκε από το Γραφείο Τύπου και Πληροφοριών

Εκτύπωση: Τυπογραφείο της Κυπριακής Δημοκρατίας



ΕΥΡΩΠΑΪΚΗ ΕΝΩΣΗ



ΚΥΠΡΙΑΚΗ ΔΗΜΟΚΡΑΤΙΑ



ΤΜΗΜΑ ΑΛΙΕΙΑΣ ΚΑΙ ΘΑΛΑΣΣΙΩΝ ΕΡΕΥΝΩΝ



αλιεία